

**MANUALE D'USO E  
MANUTENZIONE**

Electroline

**VENTILATORE**  
VTT46IK



**Gentile Cliente,**

la ringraziamo molto per aver acquistato un nostro prodotto. Le chiediamo gentilmente di leggere con attenzione e di conservare questo manuale d'istruzione in quanto fornisce importanti indicazioni riguardanti la sicurezza d'uso e di manutenzione.

<b>1</b>	<b>AVVERTENZE GENERALI</b>	<b>1</b>
<b>2</b>	<b>DESCRIZIONE DELLE PARTI</b>	<b>4</b>
<b>3</b>	<b>INSTALLAZIONE</b>	<b>5</b>
<b>4</b>	<b>ASSEMBLAGGIO</b>	<b>6</b>
<b>5</b>	<b>MODALITÀ DI FUNZIONAMENTO</b>	<b>7</b>
<b>5.1</b>	<b>ISTRUZIONI RELATIVE AL TELECOMANDO.....</b>	<b>10</b>
<b>6</b>	<b>PULIZIA E MANUTENZIONE</b>	<b>11</b>
<b>7</b>	<b>DATI TECNICI</b>	<b>12</b>
<b>7.1</b>	<b>INFORMAZIONI TECNICHE.....</b>	<b>12</b>
<b>8</b>	<b>GARANZIA</b>	<b>13</b>
<b>9</b>	<b>SMALTIMENTO</b>	<b>13</b>

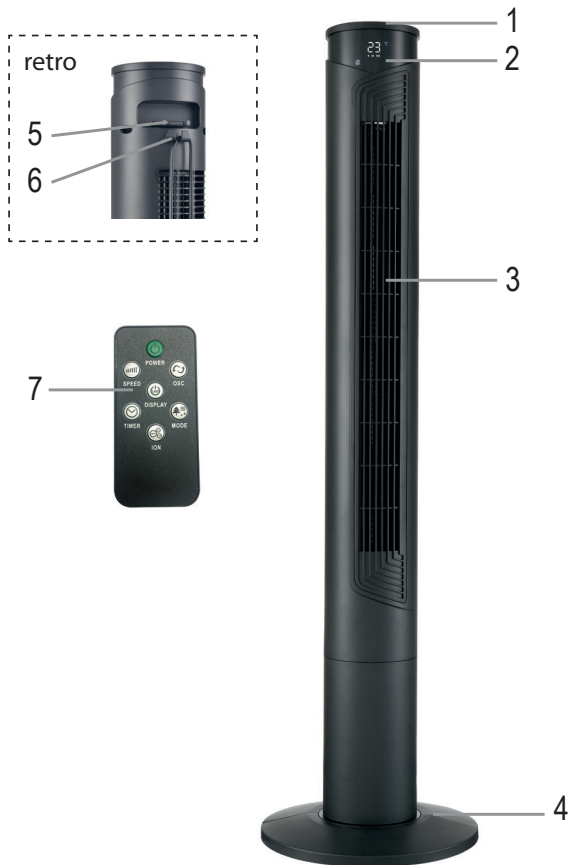
# 1 AVVERTENZE GENERALI

- 1) **Attenzione:** Questo apparecchio può essere utilizzato da bambini dagli 8 anni in su e da persone con ridotte capacità fisiche, sensoriali o mentali o con mancanza di esperienza o conoscenza se a loro è stata assicurata un' adeguata sorveglianza oppure se hanno ricevuto istruzioni circa l'uso in sicurezza dell'apparecchio e hanno compreso i pericoli correlati. I bambini non devono giocare con l'apparecchio. Le operazioni di pulizia e manutenzione non devono essere effettuate da bambini a meno che non abbiano più di 8 anni e siano sorvegliati.
- 2) Dopo aver tolto l'imballaggio, assicurarsi dell' integrità dell'apparecchio; in caso di dubbio non utilizzarlo e rivolgersi a personale qualificato.
- 3) Gli elementi dell'imballaggio (sacchetti di plastica, polistirolo espanso, chiodi etc ) non devono essere lasciati alla portata di mano di bambini in quanto potenziali fonti di pericolo; smaltirli secondo le norme vigenti.
- 4) Questo apparecchio dovrà essere utilizzato solo per l'uso domestico, come ventilatore, secondo le modalità riportate nel presente manuale. Ogni altro uso è da considerarsi improprio e pericoloso. Il costruttore non potrà essere ritenuto responsabile di eventuali danni derivanti da uso improprio, erroneo o irresponsabile e/o da riparazioni effettuate da personale non qualificato.
- 5) Non mettere oggetti pesanti sui cavi o fonti di calore vicino ad essi. I cavi potrebbero danneggiarsi.
- 6) Questo prodotto è previsto per l'esclusivo uso domestico in ambienti interni. Non utilizzare all'esterno. Evitare il contatto del prodotto con elementi atmosferici.
- 7) Prima di procedere alla pulizia e manutenzione, disconnettere il prodotto dall'alimentazione elettrica.
- 8) Non utilizzare nelle vicinanze dell'apparecchio nebulizzatori spray (per es. insetticidi, spray per capelli, ecc. ) il cui utilizzo potrebbe creare danni all'involucro.
- 9) Nel caso si verificassero situazioni anomale, spegnere immediatamente l'apparecchio e contattare il rivenditore o il Servizio Assistenza.
- 10) Non utilizzare questo apparecchio collegato a programmatori, temporizzatori, sistemi di comando a distanza separati, timer o qualsiasi altro dispositivo che possa accenderlo automaticamente.
- 11) Non utilizzare prese di corrente volanti oppure cavi danneggiati.

- 12) Non lasciare il prodotto in funzione senza alcun controllo e supervisione.
- 13) Ricordarsi di staccare il prodotto dalla alimentazione elettrica quando non viene utilizzato.
- 14) Quando si stacca la spina tenerla saldamente per evitare shock elettrico, cortocircuito o incendio.
- 15) Non fissare interruttori di sicurezza con nastro adesivo, per pericolo di incendio.
- 16) È assolutamente vietato smontare o riparare l'apparecchio per pericolo di shock elettrico; se necessario rivolgersi al rivenditore od ad un Centro Assistenza.
- 17) Non usare l'apparecchio nelle vicinanze di una vasca da bagno, doccia, piscina.
- 18) Non usare l'apparecchio vicino ad elementi e sostanze infiammabili.
- 19) Non inserire alcun oggetto nelle fessure dell'apparecchio.
- 20) Prima di collegare il prodotto alla rete elettrica accertarsi che la tensione sia corretta secondo quanto riportato sulla targa dati elettrici del prodotto e che l'impianto sia conforme alle norme vigenti.
- 21) Non toccare la connessione all'alimentazione con mani umide.
- 22) Non usare il prodotto per scopi diversi da quelli per cui è stato costruito. Non fare un uso errato dell'apparecchio.
- 23) Se il cavo flessibile esterno di alimentazione è danneggiato, deve essere sostituito da personale tecnico qualificato al fine di evitare incidenti.
- 24) Assicurarsi che il cavo di alimentazione non sia in contatto con superfici calde o taglienti, e che non sia avvolto attorno al prodotti durante il funzionamento.
- 25) Non utilizzare l'apparecchio con il cavo danneggiato.
- 26) Il montaggio deve essere effettuato secondo le istruzioni del costruttore. Un errato montaggio può causare danni a persone, animali o cose, nei confronti dei quali il costruttore non può essere considerato responsabile.
- 27) Non lasciare il ventilatore senza sorveglianza quando in uso.
- 28) Per evitare surriscaldamenti pericolosi si raccomanda di svolgere in tutta la sua lunghezza il cavo di alimentazione.

- 29) Non lasciare l'apparecchio inutilmente inserito. Staccare la spina dalla rete di alimentazione quando l'apparecchio non è utilizzato. Mantenere una adeguata distanza da pareti, oggetti, ecc.
- 30) Non immergere mai l'apparecchio in acqua o in altri liquidi.
- 31) Non toccare l'apparecchio con mani e/o piedi bagnati o umidi. Non usare l'apparecchio a piedi nudi.
- 32) Non lasciare esposto l'apparecchio ad agenti atmosferici (pioggia, sole, etc.). Non utilizzare all'esterno.
- 33) Mantenere una adeguata distanza da pareti, oggetti, ecc.
- 34) Non spostare il prodotto quando in funzione.
- 35) In generale è sconsigliabile l'uso di adattatori, prese multiple e/o prolunghe. Qualora il loro uso si rendesse indispensabile è necessario utilizzare solamente adattatori e prolunghe conformi alle vigenti norme di sicurezza
- 36) Non spostare l'apparecchio durante il funzionamento.
- 37) Scollegare sempre l'apparecchio dalla presa di corrente prima di assemblare, smontare e prima di pulire l'apparecchio
- 38) Non tirare il cavo per spostare l'apparecchio.
- 39) Non tirare il cavo d'alimentazione o l'apparecchio stesso per disinserire la spina dalla presa di corrente.
- 40) La presa di corrente deve essere facilmente accessibile in modo da poter disinserire con facilità la spina
- 41) Posizionare l'apparecchio lontano da:
  - Fonti di calore e fiamme libere
  - Contenitori di liquidi in generale
  - Tessuti o tende, o qualunque materiale che possano ostruire la griglia di aspirazione;
- 42) La superficie di appoggio deve essere stabile, non in pendenza (in quanto l'apparecchio potrebbe ribaltarsi) e liscia.

## 2 DESCRIZIONE DELLE PARTI



- 1) Pannello di controllo
- 2) Display
- 3) Griglia uscita aria
- 4) Base d'appoggio
- 5) Maniglia di trasporto
- 6) Gancio
- 7) Telecomando in dotazione

### 3 INSTALLAZIONE

Dopo aver tolto l'imballaggio, assicurarsi dell'integrità dell'apparecchio; in caso di dubbio non utilizzarlo e rivolgersi a personale professionalmente qualificato. Gli elementi d'imballaggio (sacchetti di plastica, polistirolo espanso, chiodi, ecc.) non devono essere lasciati alla portata di mano di bambini in quanto potenziali fonti di pericolo, ma vanno smaltiti secondo le norme vigenti negli appositi contenitori per la raccolta differenziata.

Prima di collegare l'apparecchio controllare che i valori di tensione riportati sulla targa dati corrispondano a quelli della rete elettrica. La presa di corrente deve essere facilmente accessibile in modo da poter disinserire con facilità la spina in caso di emergenza.

Prima di ogni utilizzo verificare che l'apparecchio sia in buono stato, che il cordone elettrico non sia danneggiato: in caso di dubbio rivolgersi a personale professionalmente qualificato.

Posizionare l'apparecchio lontano da:

- fonti di calore (ad es. fiamme libere, fornello gas, ecc. )
- contenitori di liquidi (ad esempio, lavelli ecc.) per evitare schizzi d'acqua o che vi possa cadere (distanza minima 2 metri)
- tessuti (tende, ecc.) o materiali volatili che possano ostruire la griglia di aspirazione; verificare che anche la parte anteriore sia sgombra da materiali volatili ( polvere, ecc.).

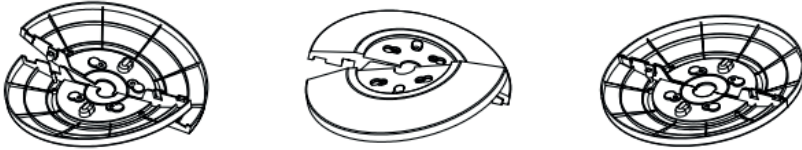
La superficie di appoggio deve essere stabile, non in pendenza (in quanto l'apparecchio potrebbe ribaltarsi) e liscia. Non posizionare il ventilatore su mensole. Non appendere l'apparecchio al muro.

In caso di guasto o cattivo funzionamento spegnere l'apparecchio e farlo controllare da personale professionalmente qualificato; le riparazioni effettuate da personale non qualificato possono essere pericolose e fanno decadere la garanzia.

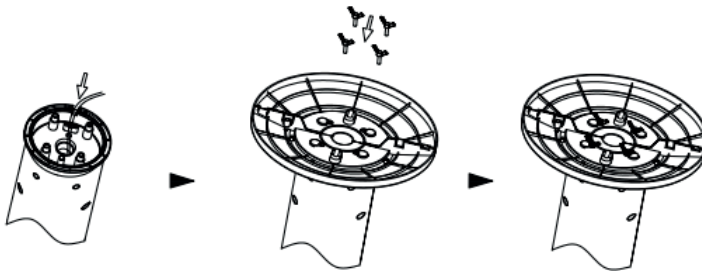


## 4 ASSEMBLAGGIO

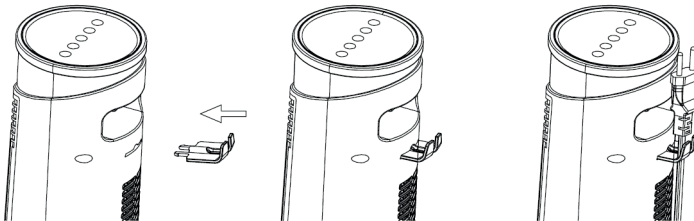
- 1) Estrarre la base dalla confezione e assemblarla. Posizionare le due parti della base a forma di croce. Poi ruotare una delle due parti finché non si incastrano correttamente l'una con l'altra.



- 2) Far passare il cavo elettrico attraverso la base assemblata per installare la base alla torretta. Fissare la base con le quattro viti in dotazione, avvitandole in senso orario.



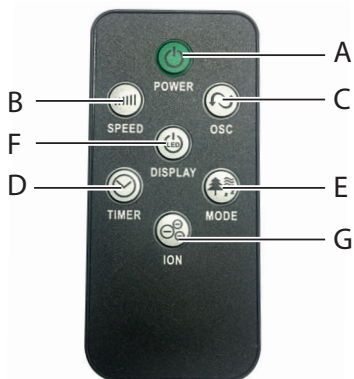
- 3) Inserire il cavo elettrico nel gancio posto sul retro del prodotto.



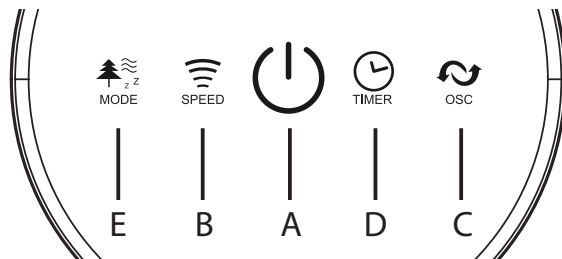
## 5 MODALITÀ DI FUNZIONAMENTO

Il ventilatore può funzionare attraverso i comandi posti sul pannello di controllo o attraverso il telecomando. Una volta acceso, la temperatura ambiente verrà visualizzata sul display.

### TELECOMANDO

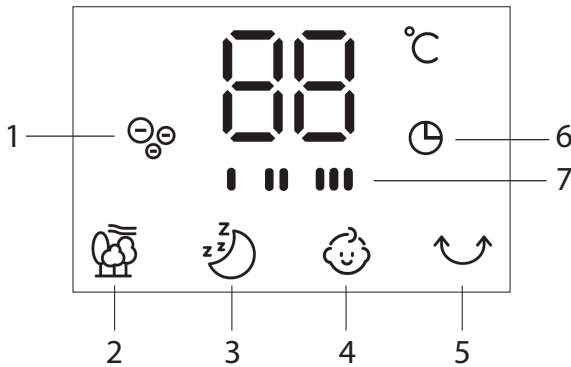


### PANNELLO DI CONTROLLO



- (A) Pulsante ON/OFF
- (B) Pulsante SPEED (regolazione velocità di ventilazione)
- (C) Pulsante funzione OSCILLAZIONE
- (D) Pulsante TIMER
- (E) Pulsante MODE (modalità di funzionamento)
- (F) Pulsante DISPLAY
- (G) Pulsante ION

## INDICAZIONI LUMINOSE SUL DISPLAY



- 1) LED ION
- 2) Modalità NATURAL
- 3) Modalità SLEEP
- 4) Modalità CHILD
- 5) Funzione OSCILLAZIONE
- 6) LED TIMER
- 7) LED VELOCITÀ (bassa, media, alta)

### (A) Pulsante ON/OFF

Inserire la spina nella presa e premere il pulsante ON/OFF "⏻". In questo modo il ventilatore funzionerà in modalità NORMAL. La spia corrispondente si accenderà. Premendo nuovamente il pulsante ON/OFF "⏻" l'apparecchio si arresterà e tutte le spie si spegneranno.


### (B) Pulsante SPEED (regolazione velocità di ventilazione)

Premendo il pulsante SPEED "SPEED" quando l'apparecchio è in funzione è possibile selezionare la velocità di ventilazione desiderata. L'apparecchio ha 3 velocità (bassa, media e alta), il display LED indicherà la velocità selezionata.

### (C) Pulsante funzione OSCILLAZIONE

Premendo il pulsante OSC "OSC" è possibile attivare o disattivare la funzione di oscillazione. Una volta attivato, la spia corrispondente si accenderà sul display LED. Premendo nuovamente questo pulsante l'apparecchio smetterà di oscillare e la relativa spia luminosa si spegnerà.

## (D) Pulsante TIMER


Premendo il pulsante TIMER “” è possibile selezionare il tempo, raggiunto il quale il ventilatore si spegnerà automaticamente. Il tempo selezionabile va da 1 a 12 ore. Il display si spegnerà se non viene effettuata un'operazione entro 30 secondi. Toccare qualsiasi bottone per riaccendere il display.

## (E) Pulsante MODE (modalità di funzionamento)


Il pulsante MODE permette di selezionare tra quattro modalità di funzionamento, il LED corrispondente si accenderà:

- 1) **NORMAL**: la modalità di default. Il ventilatore funziona in base alla velocità selezionata.
- 2) **NATURAL**: il ventilatore funziona a rotazione di 5 secondi a velocità bassa, alta e media.
- 3) **SLEEP**: questa modalità varia a seconda della velocità selezionata:
  - se la velocità impostata è **alta**, il ventilatore funzionerà ad alta velocità per 30 minuti, poi passerà a media velocità per altri 30 minuti, poi a bassa velocità fino allo spegnimento.
  - Se la velocità impostata è **media**, il ventilatore funzionerà a media velocità per 30 minuti, poi passerà a bassa velocità fino allo spegnimento.
  - Se la velocità impostata è **bassa**, il ventilatore funzionerà a bassa velocità fino allo spegnimento.
  - Il display si spegnerà se non viene effettuata un'operazione entro 30 secondi, toccare qualsiasi pulsante per riaccenderlo.
- 4) **CHILD**: viene impostato automaticamente un timer di 3 ore, in cui il ventilatore funzionerà ad alta velocità per 15 minuti, poi a media velocità per 15 minuti, poi a bassa velocità fino allo spegnimento. La modalità oscillazione viene impostata automaticamente, può essere disattivata manualmente. Il display si spegnerà se non viene effettuata un'operazione entro 30 secondi, toccare qualsiasi pulsante per riaccenderlo.

## (F) Pulsante DISPLAY

Premere il pulsante ION “” sul telecomando per attivare la funzione di ionizzatore. Questa funzione può essere attivata anche premendo il pulsante MODE sul pannello comandi per più di 3 secondi. Il LED corrispondente si accenderà.

### (G) Pulsante ION

Il pulsante DISPLAY "  " sul telecomando permette di spegnere il display temporaneamente. Il display può essere spento anche premendo il pulsante SPEED sul pannello comandi per più di 3 secondi. Il display si riattiverà toccando qualsiasi pulsante.

## 5.1 ISTRUZIONI RELATIVE AL TELECOMANDO

- 1) Rivolgere sempre il telecomando nella direzione del ricevitore di segnale, altrimenti la distanza di funzionamento sarà breve.
- 2) Non frapporre alcun oggetto tra il telecomando ed il ricevitore di segnale.
- 3) Se si usa il ventilatore in ambienti in cui vi sono altri apparecchi di grande potenza, il telecomando potrebbe non funzionare.
- 4) Quando l'apparecchio non viene usato per lunghi periodi, si prega di rimuovere la batteria.
- 5) Sostituire la batteria come indicato sotto. Utilizzare pile a bottone CR2025.



**NOTA:** Quando il cavo elettrico è danneggiato, deve essere sostituito dal produttore, da un suo agente autorizzato oppure da una persona in possesso di una qualifica simile, onde evitare qualsiasi pericolo.

Il prodotto è stato progettato per essere usato esclusivamente in ambito domestico.

## 6 PULIZIA E MANUTENZIONE

### ATTENZIONE

---



Prima di eseguire le normali operazioni di pulizia, togliere la spina dalla presa di corrente.

---

Per la pulizia del corpo utilizzare un panno morbido, leggermente inumidito; non utilizzare prodotti abrasivi, corrosivi o solventi.

Non immergere nessuna parte del ventilatore in acqua o altro liquido: nel caso dovesse succedere non immergere la mano nel liquido ma per prima cosa togliere la spina dalla presa di corrente. Asciugare con cura l'apparecchio e verificare che tutte le parti elettriche siano asciutte: in caso di dubbio rivolgersi a personale qualificato.

È indispensabile mantenere le griglie aerazione del motore liberi da polvere e lanugine.

Per periodi lunghi di inutilizzo, è necessario riporre il ventilatore al riparo da polvere e umidità; consigliamo di utilizzare l'imballo originale.

Se si decide di non utilizzare più l'apparecchio, si raccomanda di renderlo inoperante tagliando il cavo di alimentazione (prima assicurarsi d'aver tolto la spina dalla presa di corrente), e di rendere innocue quelle parti che sono pericolose qualora utilizzate per gioco dai bambini.

## 7 DATI TECNICI

Alimentazione	220-240 V ~ 50-60 Hz
Potenza assorbita	45 W

### 7.1 INFORMAZIONI TECNICHE

Descrizione	Simbolo	Valore	Unità
Modello	VTT46IK		
Portata massima d'aria	F	35.4	m <sup>3</sup> /min
Potenza assorbita del ventilatore	P	34.5	W
Valori di esercizio	SV	1.0	(m <sup>3</sup> /min)/W
Consumo elettrico in modo «attesa»	P <sub>SB</sub>	0.3	W
Livello di potenza sonora del ventilatore	L <sub>WA</sub>	55.70	dB(A)
Velocità massima dell'aria	c	3.0	m/s
Norme di misura per il valore di esercizio	IEC 60879:1986 (cor1:1992)		
Referente per maggiori informazioni	UNIEURO S.p.A. via Piero Maroncelli 10, 47121 Forlì (FC)		

## 8 GARANZIA

La garanzia è valida per 2 anni dalla data di acquisto.

Dalla garanzia sono esclusi i danni che si dovessero verificare per incuria od uso errato dell'apparecchio (non conforme alle indicazioni contenute nel presente manuale e/o al buonsenso).

I diritti di garanzia sono applicati in conformità al DECRETO LEGISLATIVO 6 settembre 2005, n. 206 (Codice al Consumo) e successive modifiche, unitamente al DECRETO LEGISLATIVO 2 febbraio 2014, n. 21 (che recepisce la Direttiva europea 2011/83/UE).

## 9 SMALTIMENTO



**Ai sensi del decreto legislativo 14 marzo 2014, n.49 "Attuazione della direttiva 2012 / 19 / UE sui rifiuti di apparecchiature elettriche ed elettroniche(RAAE)".**

- 1) Il simbolo del cassonetto barrato sull'apparecchiatura indica che il prodotto alla fine della propria vita deve essere raccolto separatamente dagli altri rifiuti.
- 2) L'utente dovrà, pertanto, conferire l'apparecchiatura giunta a fine vita agli idonei centri di raccolta differenziata dei rifiuti elettronici ed elettrotecnici, oppure riconsegnarla al rivenditore al momento dell'acquisto di una nuova apparecchiatura di tipo equivalente, in ragione di uno a uno.
- 3) L'adeguata raccolta differenziata per l'avvio successivo dell'apparecchiatura dismessa al riciclaggio, al trattamento e allo smaltimento ambientalmente compatibile contribuisce ad evitare possibili effetti negativi sull'ambiente e sulla salute e favorisce il riciclo dei materiali di cui è composta l'apparecchiatura.
- 4) Lo smaltimento abusivo del prodotto da parte dell'utente comporta l'applicazione delle sanzioni amministrative previste dalla normativa vigente.





A causa della continua evoluzione tecnologica dei prodotti, i dati contenuti nel presente manuale possono subire lievi variazioni senza obbligo di preavviso da parte del produttore.





electroline

Fabbricato e importato da Unieuro S.p.A.  
via Piero Maroncelli 10, 47121 Forlì (FC)

[www.unieuro.it](http://www.unieuro.it)

