

GRAZIE PER AVERE ACQUISTATO UN PRODOTTO INDESIT

Per ricevere un'assistenza più completa, registrare il prodotto su [www.indesit.com/register](http://www.indesit.com/register)

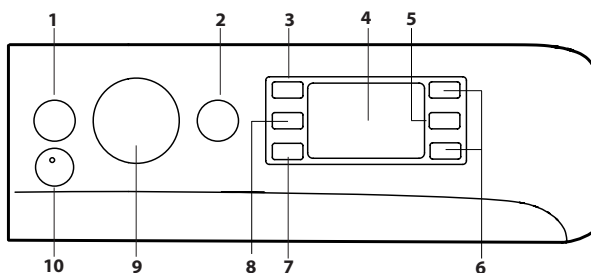


**Prima di utilizzare l'apparecchio, leggere attentamente le istruzioni relative alla sicurezza.**

Prima della messa in funzione della lavatrice, è assolutamente necessario togliere i bulloni di sicurezza utilizzati per il trasporto. Per istruzioni dettagliate sulla procedura di rimozione, vedere le Istruzioni per l'installazione.

## PANNELLO DI CONTROLLO

1. Tasto ON/OFF
2. Tasto e spia AVVIO/PAUSA
3. Tasto TEMPERATURA
4. DISPLAY
5. Tasto BLOCCO TASTI
6. Tasti OPZIONE
7. Tasto PARTENZA RITARDATA
8. Tasto CENTRIFUGA
9. MANOPOLA PROGRAMMI
10. Tasto PUSH & GO



## TABELLA PROGRAMMI

Carico massimo 7 Kg Potenza assorbita in off-mode 0.5 W / in left-on mode 8 W					Detersivi e Additivi		Detersivo consigliato			Umidità residua % (***)	Consumo energia kWh	Acqua totale lt	Temperatura bucato °C
Programma	Temperatura		Centrifuga massima (giri)	Carico massimo (kg)	Durata (h : m)	Lavaggio	Ammorbidente	Polvere	Liquido				
	Impostazione	Range				2	3						
1 <b>Cotone</b>	40°C	☼ - 40°C	1000	7	**	●	○	-	✓	✓	-	-	-
2 <b>Camicie</b>	40°C	☼ - 40°C	600	2	**	●	○	-	✓	✓	-	-	-
3 <b>Dash PODS</b>	30°C	30°C	1000	4.5	**	-	○	-	-	✓	-	-	-
4 <b>Lana</b>	40°C	☼ - 40°C	800	1.5	**	●	○	-	✓	-	-	-	-
5 <b>20°C</b>	20°C	☼ - 20°C	1400	7	1:50	●	○	-	✓	-	52	0.160	64 22
6 <b>Cotone (2)</b>	40°C	☼ - 60°C	1400	7	3:40	●	○	✓	✓	✓	50	0.980	75 45
7 <b>Sintetici (3)</b>	40°C	☼ - 60°C	1200	4	2:55	●	○	✓	✓	✓	35	0.860	60 43
8 <b>Misti</b>	40°C	☼ - 40°C	1400	7	**	●	○	-	✓	✓	-	-	-
9 <b>Eco 40-60 (1)</b>	40°C	40°C	1351	7	3:25	●	○	✓	✓	✓	53	0.635	54 34
			1351	3.5	2:40	●	○	✓	✓	✓	53	0.445	44 32
			1351	2	2:25	●	○	✓	✓	✓	53	0.187	35 23
10 <b>Bianchi</b>	60°C	☼ - 90°C	1400	7	2:30	●	○	✓	✓	✓	52	1.360	75 55
11 <b>Rapido 20 min</b>	20°C	☼ - 20°C	800	1.5	**	●	○	-	✓	-	-	-	-
11 <b>Rapido</b>	40°C	☼ - 40°C	1200	3.5	**	●	○	-	✓	-	-	-	-
11 <b>Rapido</b>	60°C	☼ - 60°C	1000	7	**	●	○	✓	✓	✓	-	-	-
12 <b>Pieno Carico 45min</b>	40°C	☼ - 40°C	1200	7	**	●	○	-	✓	-	-	-	-
13 <b>Piumini</b>	30°C	☼ - 30°C	1000	3	**	●	○	-	✓	✓	-	-	-
14 <b>Delicati 30°C</b>	30°C	☼ - 30°C	600 (***)	1	**	●	○	-	✓	-	-	-	-
<b>Risciacquo + Centrifuga</b>	-	-	1400	7	**	-	○	-	-	-	-	-	-
<b>Centrifuga + Scarico *</b>	-	-	1400	7	**	-	-	-	-	-	-	-	-

● Dosaggio richiesto ○ Dosaggio opzionale - 4) Per l'uso di detersivi in capsule si raccomanda una temperatura minima di 30°C.

La durata del ciclo indicata sul display o sul libretto è una stima calcolata in base a condizioni standard. Il tempo effettivo può variare in base a numerosi fattori quali temperatura e pressione dell'acqua in ingresso, temperatura ambiente, quantità di detersivo, quantità e tipo di carico, bilanciamento del carico, opzioni aggiuntive selezionate. I valori indicati per programmi diversi dal ciclo Eco 40-60 sono indicativi.

**1) Eco 40-60 - Ciclo di lavaggio di prova in conformità con il regolamento UE Ecodesign 2019/2014.** Il programma più efficiente in termini di consumo di acqua ed energia per il lavaggio di capi di cotone mediamente sporchi.

Nota: i valori della velocità di centrifuga visualizzati sul display possono differire leggermente dai valori indicati nella tabella.

**Per tutti gli Istituti di prova:**

- 2) Programma cotone lungo: impostare il programma 6 con una temperatura di 40°C.
- 3) Programma sintetico lungo: impostare il programma 7 con una temperatura di 40°C.

\* Selezionando il programma ed escludendo la centrifuga la macchina effettuerà solo lo scarico.

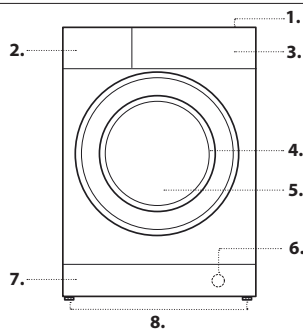
\*\* E' possibile controllare la durata dei programmi di lavaggio sul display.

\*\*\* Dopo la fine del programma e la centrifuga con la massima velocità selezionabile, con le impostazioni predefinite del programma.

\*\*\*\* Il display visualizza la velocità di centrifuga consigliata come valore predefinito.

## DESCRIZIONE DEL PRODOTTO

1. Piano di lavoro
2. Cassetto Detersivi
3. Pannello di Controllo
4. Maniglia
5. Oblo'
6. Pompa di scarico (dietro lo zoccolo)
7. Zoccolo (amovibile)
8. Piedini regolabili (4)



## CASSETTO DETERSIVI

### Scomparto 1 :

Non inserire il detersivo in questo scomparto.

### Scomparto 2 : Detersivo per lavaggio (in polvere o liquido)

Nel caso di utilizzo di detersivo liquido si consiglia di utilizzare la paretina **A** in dotazione per un corretto dosaggio. Per l'utilizzo del detersivo in polvere riporre la paretina nella cavità **B**.

### Scomparto 3 : Additivi (ammorbidente, ecc.)

L'ammorbidente non deve superare il livello "max" indicato sul perno centrale.

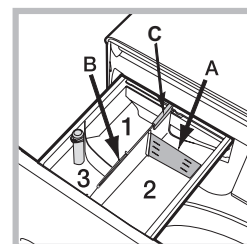
! Il cassetto del detersivo è adatto solo ai detersivi liquidi o in polvere.

Non introdurre detersivi in capsule. I detersivi in capsule devono essere inseriti nel cestello prima di caricarlo. Assicurarsi di utilizzare il dosaggio corretto di detersivo in capsule raccomandato dal produttore.

! Usare detersivi in polvere per capi in cotone bianchi e per il prelavaggio e per lavaggi con temperatura superiore a 60°C.

! Seguire le indicazioni riportate sulla confezione di detersivo.

! Per estrarre il cassetto premere la leva **C** e tirarlo verso l'esterno.



## PROGRAMMI

Attenersi alle raccomandazioni indicate sui simboli di lavaggio dei capi. Il valore indicato nel simbolo è la temperatura massima consigliata per lavare l'indumento.



### Cotone

Ciclo studiato per lavare i capi in cotone. Durante l'ultima fase del ciclo, i capi vengono trattati con il vapore per distenderne le fibre.

### Camicie

Utilizzare questo ciclo speciale per lavare e proteggere al meglio camicie di vari tessuti e colori. Durante l'ultima fase del ciclo, i capi vengono trattati con il vapore per distenderne le fibre.

### Dash PODS

Un ciclo breve a 30°C studiato per lavare un carico misto di cotone e tessuti sintetici, consigliato per l'utilizzo del detersivo Dash PODS.

### Lana - Wool Care

Il ciclo di lavaggio Lana di questa lavatrice è stato approvato da The Woolmark Company per il lavaggio di capi in lana lavabili in lavatrice, purché il lavaggio venga eseguito nel rispetto delle istruzioni riportate sull'etichetta dell'indumento e delle indicazioni fornite dal produttore della lavatrice. Il simbolo Woolmark è un marchio di certificazione valido in molti Paesi. M2232



### 20°C

Per il lavaggio di capi di cotone poco sporchi alla temperatura di 20°C.

### Cotone

Per lavare asciugamani, biancheria intima, tovaglie ecc. in tessuto di cotone e lino resistente, da mediamente a molto sporco.

### Sintetici

Specifico per lavare i capi sintetici. In presenza di sporco più resistente si può aumentare la temperatura fino a 60° e utilizzare anche il detersivo in polvere.

### Misti

Ciclo a 40°C per lavare capi in Cotone e Sintetici insieme. Indicato per biancheria poco sporca.

### Eco 40-60

Per il lavaggio di capi di cotone mediamente sporchi, lavabili a 40°C o 60°C tutti nello stesso ciclo. È il programma standard per il lavaggio del cotone e il più efficiente in termini di consumo di acqua ed energia.

! Il ciclo funziona solo a 40°C come da regolazione.

### Bianchi

Bianchi e colorati resistenti molto sporchi.

### Rapido 20 min

Permette di gestire la durata del trattamento dei capi da 20' a 60'.

- 20': il programma che rinfresca i tuoi capi in soli 20 minuti.

- 45': ciclo breve studiato per lavare i capi di tessuto misto cotone e sintetico.

- 60': è studiato per lavare a 60° in un ora capi in cotone resistente con un grado di sporco medio garantendo una buona performance di lavaggio, Per capi in sintetico o misti si consiglia di abbassare la temperatura a 40°.

### Pieno Carico 45min

Indicato per il lavaggio a pieno carico di vestiti di cotone moderatamente sporchi in 45 minuti.

### Piumini

Per lavare capi con imbottiture in piuma d'oca quali piumoni matrimoniali o singoli (non eccedenti i 3 kg. di peso), cuscini, giacche. Si raccomanda di caricare i piumini nel cestello ripiegandone i lembi verso l'interno e di non superare i 3/4 di volume del cestello stesso. Per un lavaggio ottimale si raccomanda di utilizzare detersivo liquido da dosare nel cassetto detersivi.

### Delicati 30°C

Per il lavaggio dei capi molto delicati. Si raccomanda di rovesciare i capi prima del lavaggio. Per risultati migliori si raccomanda l'utilizzo del detersivo liquido per capi delicati.

### Risciacquo + Centrifuga

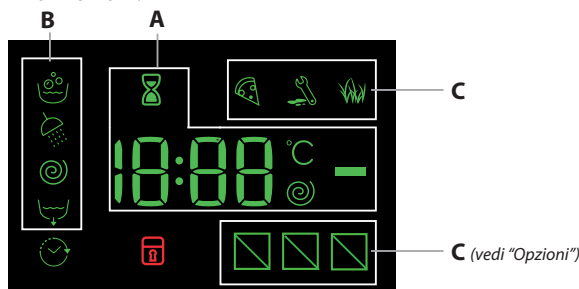
È ideato per risciacquare e centrifugare.

### Centrifuga + Scarico

È ideato per centrifugare e scaricare l'acqua.

## DISPLAY

Il display è utile per programmare la macchina e fornisce molteplici informazioni.



Nella sezione **A** viene visualizzata la durata dei vari programmi a disposizione e a ciclo avviato il tempo residuo alla fine dello stesso; nel caso fosse stata impostata una PARTENZA RITARDATA, viene visualizzato il tempo mancante all'avvio del programma selezionato.

Inoltre, premendo il relativo tasto, vengono visualizzati i valori massimi della velocità di centrifuga e di temperatura che la macchina può effettuare in base al programma impostato o gli ultimi valori selezionati se compatibili con il programma scelto.

La clessidra lampeggia nella fase in cui la macchina sta elaborando i dati in base al programma selezionato. Dopo max. 10 minuti dall'avvio l'icona si fissa e viene visualizzato tempo residuo definitivo. L'icona clessidra si spegnerà poi dopo circa 1 minuto dalla visualizzazione del tempo residuo definitivo.

Nella sezione **B** vengono visualizzate le "fasi di lavaggio" previste per il ciclo selezionato e a programma avviato la "fase di lavaggio" in corso:

- Lavaggio
- Risciacquo
- Centrifuga
- Scarico

Il simbolo illuminato indica che nel display viene visualizzato il valore della "Partenza ritardata" impostato.

Nella sezione **C** sono presenti i tre livelli relativi alle opzioni di lavaggio.

## SPIA OBLÒ BLOCCATO

Il simbolo acceso indica che l'oblò è bloccato. Per evitare danni è necessario attendere che il simbolo si spenga prima di aprire l'oblò. Per aprire la porta mentre un ciclo è in corso premere il tasto AVVIO/PAUSA se il simbolo è spento sarà possibile aprire l'oblò.

## PRIMO UTILIZZO

Dopo l'installazione, prima dell'uso, effettuare un ciclo di lavaggio con detersivo e senza biancheria impostando il programma "Auto Pulizia".

## USO QUOTIDIANO

Preparare la biancheria seguendo le raccomandazioni della sezione "CONSIGLI E SUGGERIMENTI".

### Programmazione rapida

- Premere il tasto ON/OFF ; la spia relativa al tasto AVVIO/PAUSA lampeggerà lentamente di colore verde.

- Aprire la porta oblò. Caricare la biancheria facendo attenzione a non superare la quantità di carico indicata nella tabella programmi.

- Estrarre il cassetto e versare il detersivo nelle apposite vaschette come spiegato nella sezione "CASSETTO DETERSIVI".

- Chiudere L'oblò.

### AVVIO DI UN CICLO

Premere il tasto di PUSH & GO.

In fase di preparazione a ciascun ciclo di lavaggio l'oblò si blocca (il simbolo si accende) e il cestello inizia a ruotare; quindi l'oblò si sblocca (il simbolo si spegne) e si blocca di nuovo (simbolo si accende). Lo scatto che si sente proviene dal sistema di blocco dell'oblò. Quando l'oblò è bloccato, l'acqua riempie il cestello e viene avviata la fase di lavaggio.

### Programmazione tradizionale

- Premere il tasto ON/OFF ; la spia relativa al tasto AVVIO/PAUSA lampeggerà lentamente di colore verde.

- Aprire la porta oblò. Caricare la biancheria facendo attenzione a non superare la quantità di carico indicata nella tabella programmi.

- Estrarre il cassetto e versare il detersivo nelle apposite vaschette come spiegato nella sezione "CASSETTO DETERSIVI".

- Chiudere L'oblò.

- Selezionare con la manopola PROGRAMMI il programma desiderato; ad esso è associata una temperatura e una velocità di centrifuga che possono essere modificate. Sul display comparirà la durata del ciclo.

- Modificare la temperatura e/o la centrifuga: La macchina visualizza automaticamente la temperatura e la centrifuga massime previste per il programma impostato o le ultime selezioni se compatibili con il programma scelto. Premendo il tasto si riduce progressivamente la temperatura sino al lavaggio a freddo "OFF". Premendo il tasto si riduce progressivamente la centrifuga sino alla sua esclusione "OFF".

Un'ulteriore pressione dei tasti riporterà i valori a quelli massimi previsti.

- Selezionare le opzioni desiderate.

### AVVIO DI UN CICLO

Premere il tasto di AVVIO/PAUSA .

In fase di preparazione a ciascun ciclo di lavaggio l'oblò si blocca (il simbolo si accende) e il cestello inizia a ruotare; quindi l'oblò si sblocca (il simbolo si spegne) e si blocca di nuovo (simbolo si accende). Lo scatto che si sente proviene dal sistema di blocco dell'oblò. Quando l'oblò è bloccato, l'acqua riempie il cestello e viene avviata la fase di lavaggio.

## METTERE IN PAUSA UN PROGRAMMA

Per mettere in pausa il lavaggio, premere il tasto AVVIO/PAUSA ; la spia lampeggerà con colore ambra. Se il simbolo non è illuminato, si potrà aprire l'oblò. Per far ripartire il lavaggio dal punto in cui è stato interrotto, premere nuovamente il tasto AVVIO/PAUSA .

## APRIRE L'OBLO', SE NECESSARIO

Dopo l'avvio di un programma, il simbolo si accende per indicare che l'oblò non può essere aperto. Fino a quando un ciclo di lavaggio è in esecuzione, l'oblò rimane bloccato. Per aprire l'oblò mentre un programma è in corso, ad esempio, per aggiungere o rimuovere dei capi, premere il tasto AVVIO/PAUSA per metterlo in pausa; la spia lampeggerà con colore ambra. Se il simbolo non è illuminato, si potrà aprire l'oblò. Premere nuovamente il tasto AVVIO/PAUSA per continuare il programma.

## CAMBIARE UN CICLO DI LAVAGGIO MENTRE È IN CORSO

Per cambiare un programma mentre è in corso, mettere la lavabiancheria in pausa premendo il tasto AVVIO/PAUSA (la spia relativa lampeggerà con colore ambrato); selezionare quindi il ciclo desiderato e premere nuovamente il tasto AVVIO/PAUSA .

! Se si desidera annullare un ciclo già avviato, premere a lungo il tasto ON/OFF . Il ciclo verrà interrotto e la macchina si spegnerà.

## FINE DEL PROGRAMMA

Viene indicata dalla scritta "END" sul display, quando il simbolo si spegnerà sarà possibile aprire l'oblò. Aprire l'oblò, scaricare la biancheria e spegnere la macchina. Se non viene premuto il tasto "ON/OFF" , la lavatrice si spegne automaticamente dopo circa 10 minuti. Chiudere il rubinetto dell'acqua, aprire lo sportello ed estrarre la biancheria. Lasciare lo sportello aperto per consentire al cestello di asciugarsi.

## OPZIONI

- Se l'opzione selezionata non è compatibile con il programma impostato, la spia lampeggerà e l'opzione non verrà attivata.
- Se l'opzione selezionata non è compatibile con un'altra precedentemente impostata, l'incompatibilità verrà segnalata con il lampeggio della spia ed un segnale acustico (3 beep) e verrà attivata solo la seconda, la spia dell'opzione attivata si illuminerà.

### Antimacchia

Questa opzione permette di selezionare il tipo di sporco in modo tale da adeguare il ciclo in modo ottimale per la rimozione delle macchie. I tipi di sporco sono:

- **Cibo**, per macchie ad esempio di alimenti e bevande.
- **Lavoro**, per macchie ad esempio di grasso e inchiostro.
- **Outdoor**, per macchie ad esempio di fango ed erba.

! La durata del ciclo di lavaggio varia in funzione del tipo di sporco selezionato.

### Rapidi

Alla prima pressione si illumina l'icona 45', alla seconda l'icona 60' e alla terza l'icona 20'.

### Partenza ritardata

Per impostare la partenza ritardata del programma prescelto, premere il tasto relativo fino a raggiungere il tempo di ritardo desiderato. Quando tale opzione è attiva, sul display si illumina il simbolo . Per rimuovere la partenza ritardata premere il tasto fino a che sul display compare la scritta "OFF".

### Temperatura

Ogni programma ha una temperatura predefinita. Se si desidera modificare la temperatura, premere il tasto . Il valore viene visualizzato sul display.

### Centrifuga

Ogni programma ha una velocità di centrifuga predefinita. Se si desidera modificare la velocità di centrifuga, premere il tasto . Il valore viene visualizzato sul display.

### **PUSH & GO**

Per avviare il ciclo PUSH & GO tenere premuto il pulsante per 2 secondi. La spia accesa indica che il ciclo è avviato. Il ciclo di lavaggio è ideale per capi in cotone e sintetici funzionando ad una temperatura di lavaggio di 30° e una velocità massima di centrifuga pari a 1200 giri al minuto. Carico max. 3,5 kg. (Durata ciclo 59').

Durante l'ultima fase del ciclo i capi verranno trattati con il vapore, che distenderà le fibre.

*Come funziona?*

1. Caricare la biancheria (capi in cotone e/o sintetici) e chiudere l'oblò.
2. Versare detersivo e additivi.
3. Avviare il programma tenendo premuto per 2 secondi il tasto PUSH & GO. La spia relativa si illuminerà di colore verde e l'oblò si bloccherà (simbolo acceso).

N.B.: L'avvio del lavaggio attraverso il tasto PUSH & GO attiva un ciclo automatico consigliato per cotone e sintetici non personalizzabile. Tale programma non permette la possibilità di impostare ulteriori opzioni. Per aprire la porta mentre il ciclo automatico è in corso premere il tasto AVVIO/PAUSA ; se il simbolo oblò bloccato è spento sarà possibile aprire l'oblò. Premere nuovamente il tasto AVVIO/PAUSA per far ripartire il programma dal punto in cui era stato interrotto.

4. Al termine del programma si visualizzerà la scritta END sul Display.

## BLOCCO TASTI

Per attivare il blocco del pannello di controllo, tenere premuto il tasto per circa 2 secondi. Il simbolo " " acceso indica che il pannello di controllo è bloccato. In questo modo si impediscono modifiche accidentali dei programmi (ad eccezione del tasto ON/OFF , soprattutto se in casa ci sono dei bambini. Per disattivare il blocco del pannello di controllo, tenere premuto il tasto per circa 2 secondi.

## CONSIGLI E SUGGERIMENTI

### **Suddividere la biancheria secondo:**

Tipo di in tessuto (cotone, fibre miste, sintetici, lana, capi da lavare a mano). Colore (separare i capi colorati dai bianchi, lavare i nuovi capi colorati a parte). Delicati (piccoli indumenti - come calze di nylon - gli elementi con ganci - come reggiseni - inserirli in un sacchetto di stoffa).

### **Vuotare le tasche**

Oggetti come monete o accendini possono danneggiare la lavabiancheria e il cestello. Controllare i bottoni.

### **Seguire le raccomandazioni per dosaggio / additivi**

Per ottimizzare il risultato della pulizia, evitare il deposito di fastidiosi residui di detersivo sul bucato e consentire di risparmiare, evitando gli sprechi dovuti al detersivo in eccesso.

### **Utilizzare basse temperature e cicli lavaggio più lunghi**

I programmi più efficienti in termini di consumo energetico sono di solito quelli che funzionano a temperature più basse e con una durata più lunga.

### **Rispettare le dimensioni del carico**

Per risparmiare acqua ed energia, caricare la lavatrice senza superare la capacità di carico indicata nella tabella "TABELLA PROGRAMMI".

### **Rumore e umidità residua**

Sono influenzati dalla velocità della centrifuga: quanto più è alta la velocità nella fase di centrifuga, tanto più è alto il livello di rumorosità e basso il contenuto di umidità residua.

## MANUTENZIONE E CURA

*Per qualsiasi operazione di pulizia e manutenzione, spegnere e scollegare la macchina. Non utilizzare liquidi infiammabili per pulire la lavabiancheria. Pulisci e mantieni la lavabiancheria periodicamente (almeno 4 volte all'anno).*

### **Escludere acqua e corrente elettrica**

Chiudere il rubinetto dell'acqua dopo ogni lavaggio. Si limita così l'usura dell'impianto idraulico della lavabiancheria e si elimina il pericolo di perdite. Staccare la spina della corrente quando si pulisce la lavabiancheria e durante i lavori di manutenzione.

### **Pulire la lavabiancheria**

La parte esterna e le parti in gomma possono essere pulite con un panno imbevuto di acqua tiepida e sapone. Non usare solventi o abrasivi. La lavabiancheria è dotata di un programma di "Auto Pulizia" delle parti interne che deve essere effettuato senza alcun tipo di carico nel cesto. Il detersivo (nella quantità pari al 10% di quella consigliata per capi poco sporchi) o additivi specifici per la pulizia della lavabiancheria, potranno essere utilizzati come coadiuvanti nel programma di lavaggio. Si consiglia di effettuare il programma di pulizia ogni 40 cicli di lavaggio.

Per attivare il programma premere contemporaneamente i tasti e per 5 sec.

Il programma partirà automaticamente ed avrà una durata di circa 70 minuti. Per fermare il ciclo premere il tasto AVVIO/PAUSA .

### **Pulire il cassetto dei detersivi**

Lavarlo sotto l'acqua corrente; questa pulizia va effettuata frequentemente.

### **Curare oblò e cestello**

Lasciare sempre socchiuso l'oblò per evitare che si formino cattivi odori.

### **Pulire la pompa**

La lavabiancheria è dotata di una pompa autopulente che non ha bisogno di manutenzione. Può però succedere che piccoli oggetti (monete, bottoni) cadano nella precamera che protegge la pompa, situata nella parte inferiore di essa.

! Assicurarsi che il ciclo di lavaggio sia terminato e staccare la spina.

Per accedere alla precamera:

1. rimuovere il pannello di copertura sul lato anteriore della macchina premendo verso il centro, quindi spingere verso il basso da entrambe i lati ed estrarlo;
2. svitare il coperchio della pompa di scarico ruotandolo in senso antiorario: è normale che fuoriesca un po' d'acqua;
3. pulire accuratamente l'interno;
4. riavvitare il coperchio;
5. rimontare il pannello assicurandosi, prima di spingerlo verso la macchina, di aver inserito i ganci nelle apposite asole.

### **Controllare il tubo di alimentazione dell'acqua**

Controllare il tubo di alimentazione almeno una volta all'anno. Se presenta screpolature e fessure va sostituito: durante i lavaggi le forti pressioni potrebbero provocare improvvise spaccature.

! Non utilizzare mai tubi già usati.

## SISTEMA BILANCIAMENTO DEL CARICO

Prima di ogni centrifuga, per evitare vibrazioni eccessive e per distribuire il carico in modo uniforme, il cestello effettua delle rotazioni ad una velocità leggermente superiore a quella del lavaggio. Se al termine di ripetuti tentativi il carico non fosse ancora correttamente bilanciato la macchina effettua la centrifuga ad una velocità inferiore a quella prevista. In presenza di eccessivo sbilanciamento la lavabiancheria effettua la distribuzione anziché la centrifuga. Per favorire una migliore distribuzione del carico e il suo corretto bilanciamento si consiglia di mescolare capi grandi e piccoli.

## ACCESSORI

*Contatta il nostro Servizio Assistenza per controllare se i seguenti accessori sono disponibili per questo modello di lavabiancheria.*

### **Kit di sovrapposizione**

Con questo accessorio puoi fissare l'asciugatrice sulla parte superiore della vostra lavabiancheria per risparmiare spazio e per facilitare il carico e lo scarico dell'asciugatrice.

## TRASPORTO E MOVIMENTAZIONE

*Non sollevare la lavabiancheria tenendola per il piano superiore.*





Staccare la spina dalla presa di corrente e chiudere il rubinetto dell'acqua. Controllare che l'oblò e il cassetto dei detersivi siano ben chiusi.

Scollegare il tubo di carico dal rubinetto dell'acqua, quindi staccare il tubo di scarico. Rimuovere tutta l'acqua residua dai tubi, e fissarli in modo che non possano essere danneggiati durante il trasporto. Riapplicare i bulloni di trasporto. Seguire, in ordine inverso, la procedura per la rimozione dei bulloni di trasporto descritta nelle "Istruzioni per l'installazione".

DEMO MODE: per disattivare questa funzione, spegnere la lavatrice. Tenendo premuto il tasto "Avvio/Pausa", premere anche il tasto "ON/OFF" entro 5 secondi e tenerli premuti entrambi per 2 secondi.

## ANOMALIE E RIMEDI

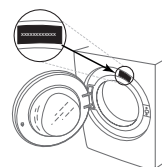
Può accadere che la lavabiancheria non funzioni. Prima di telefonare al Servizio Assistenza, controllare che non si tratti di un problema facilmente risolvibile aiutandosi con il seguente elenco.

Anomalie	Possible cause / Soluzione
<b>La lavabiancheria non si accende.</b>	La spina non è inserita nella presa della corrente, o non abbastanza da fare contatto. In casa non c'è corrente.
<b>Il ciclo di lavaggio non inizia.</b>	L'oblò non è ben chiuso. Il tasto ON/OFF  non è stato premuto. Il tasto AVVIO/PAUSA  non è stato premuto. Il rubinetto dell'acqua non è aperto. Si è impostato un ritardo sull'ora di avvio.
<b>La lavabiancheria non carica acqua (Sul display viene visualizzata la scritta "H2O").</b>	Il tubo di alimentazione dell'acqua non è collegato al rubinetto. Il tubo è piegato. Il rubinetto dell'acqua non è aperto. In casa manca l'acqua. Non c'è sufficiente pressione. Il tasto AVVIO/PAUSA  non è stato premuto.
<b>La lavabiancheria carica e scarica acqua di continuo.</b>	Il tubo di scarico non è installato fra 65 e 100 cm da terra. L'estremità del tubo di scarico è immersa nell'acqua. Lo scarico a muro non ha lo sfiato d'aria.  Se dopo queste verifiche il problema non si risolve, chiudere il rubinetto dell'acqua, spegnere la lavabiancheria e chiamare il Servizio Assistenza. Se l'abitazione si trova agli ultimi piani di un edificio, è possibile che si verifichino fenomeni di sifonaggio, per cui la lavabiancheria carica e scarica acqua di continuo. Per eliminare l'inconveniente sono disponibili in commercio apposite valvole anti-sifonaggio.
<b>La lavabiancheria non scarica o non centrifuga.</b>	Il programma non prevede lo scarico: con alcuni programmi occorre avviarlo manualmente. Il tubo di scarico è piegato. La condotta di scarico è ostruita.
<b>La lavabiancheria vibra molto durante la centrifuga.</b>	Il cestello, al momento dell'installazione, non è stato sbloccato correttamente. La lavabiancheria non è in piano. La lavabiancheria è stretta tra mobili e muro.
<b>La lavabiancheria perde acqua.</b>	Il tubo di alimentazione dell'acqua non è ben avvitato. Il cassetto dei detersivi è intasato. Il tubo di scarico non è fissato bene.
<b>Le spie delle "Opzioni" e dell'AVVIO/PAUSA  lampeggiano velocemente e il display visualizza un codice di anomalia (es.: F-01, F-..).</b>	Spegnere la macchina e togliere la spina dalla presa, attendere circa 1 minuto quindi riaccenderla. Se l'anomalia persiste, chiamare il Servizio Assistenza.
<b>Si forma troppa schiuma.</b>	Il detersivo non è specifico per lavabiancheria (deve esserci la dicitura "per lavatrice", "a mano e in lavatrice", o simili). Il dosaggio è stato eccessivo.
<b>Non si attiva il PUSH &amp; GO.</b>	Dopo l'accensione della macchina è stato azionato un comando differente dal PUSH & GO. Spegnere la macchina e premere il pulsante PUSH & GO.

Documentazione normativa, documentazione standard, ordinazione di pezzi di ricambio e altre informazioni sul prodotto possono essere reperite:

- Utilizzando il codice QR nel proprio apparecchio
- Visitare il sito web [docs.indesit.eu](https://docs.indesit.eu) e [parts-selfservice.indesit.com](https://parts-selfservice.indesit.com)
- In alternativa, **contatta il nostro Servizio Assistenza** (Il numero di telefono è riportato sul libretto di garanzia). Quando si contatta il Servizio Assistenza, è necessario fornire i codici riportati sull'etichetta adesiva applicata all'interno dell'Oblo.
- Per informazioni sulla Riparazione e la Manutenzione dell'utente visitare il sito [www.indesit.eu](https://www.indesit.eu)

È possibile recuperare le informazioni relative al modello utilizzando il codice QR riportato sull'etichetta energetica. L'etichetta comprende anche l'identificativo del modello utilizzabile per consultare il portale del registro su <https://eprel.ec.europa.eu>.



400011725266

# PULIZIA E MANUTENZIONE

**Per le operazioni di pulizia e manutenzione, spegnere la lavatrice e scollegare l'alimentazione.  
Non utilizzare liquidi infiammabili per pulire la lavatrice.**

## PULIZIA DELLA SUPERFICIE ESTERNA DELLA LAVATRICE

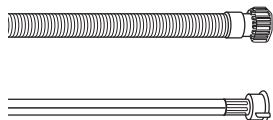
Utilizzare un panno morbido umido per pulire le parti esterne della lavatrice.

Non utilizzare detersivi per vetri o generici, polveri abrasive o simili per pulire il pannello di controllo: queste sostanze potrebbero danneggiare i caratteri stampati.

## CONTROLLO DEL TUBO DI ALIMENTAZIONE DELL'ACQUA

Controllare regolarmente il tubo di carico per l'eventuale presenza di fragilità, screpolature e fessure. Se risulta danneggiato, sostituirlo con un tubo nuovo disponibile tramite la nostra Assistenza post-vendita o il rivenditore specializzato.

A seconda del tipo di tubo:



Se il tubo di carico ha un rivestimento trasparente, controllare periodicamente se il colore è localmente più intenso. In questo caso, il tubo può presentare una perdita e deve essere sostituito.

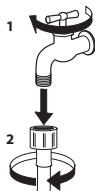


Tubi di arresto dell'acqua: controllare la finestrella di ispezione della valvola di sicurezza (vedi la freccia). Se è rossa, indica che è stata avviata la funzione di arresto dell'acqua: sostituire il tubo con uno nuovo.

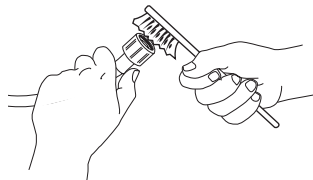
Per svitare il tubo, premere il pulsante di rilascio (se presente) mentre si svita il tubo.

## PULIZIA DEI FILTRI A RETE DEL TUBO DI ALIMENTAZIONE DELL'ACQUA

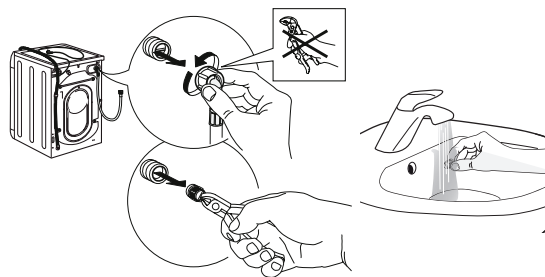
1. Chiudere il rubinetto dell'acqua e svitare il tubo di carico.



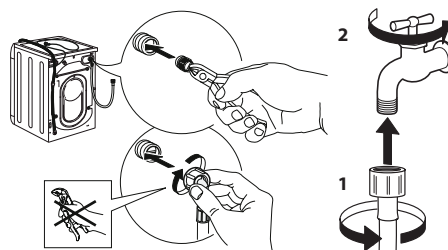
2. Pulire accuratamente il filtro a rete nell'estremità del tubo con una spazzola a setole fini.



3. Svitare quindi manualmente il tubo di carico sul retro della lavatrice. Estrarre con le pinze il filtro a rete dalla valvola nella parte posteriore della lavatrice e pulirlo accuratamente.



4. Inserire nuovamente il filtro a rete. Collegare nuovamente il tubo di carico al rubinetto dell'acqua e alla lavatrice. Non utilizzare un utensile per collegare il tubo di carico. Aprire il rubinetto dell'acqua e controllare che tutti i collegamenti siano ben serrati.



## PULIZIA DEL DOSATORE DEL DETERATIVO

Per rimuovere il dosatore, esercitare una pressione verso l'alto ed estrarlo (vedi la figura).

Lavare il dosatore sotto l'acqua corrente: l'operazione va ripetuta di frequente.



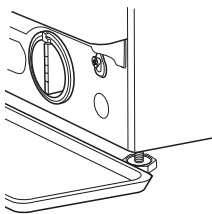
## PULIZIA DEL FILTRO DELL'ACQUA/SCARICO DELL'ACQUA RESIDUA

**Spegnere la lavatrice e scollegare l'alimentazione, prima di procedere alla pulizia del filtro dell'acqua o di scaricare l'acqua residua. Se si è utilizzato un programma di lavaggio ad alta temperatura, aspettare che l'acqua si raffreddi prima di scaricarla. Pulire il filtro dell'acqua regolarmente ogni tre mesi per evitare che possa intasarsi e impedire di scaricare correttamente l'acqua. Se l'acqua non riesce a defluire, il display segnala che il filtro dell'acqua potrebbe essere otturato.**

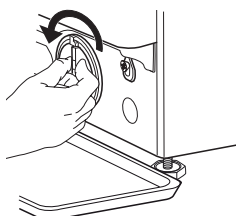
1. Rimuovere il pannello dello zoccolo: con un cacciavite, eseguire l'operazione illustrata nella figura seguente.



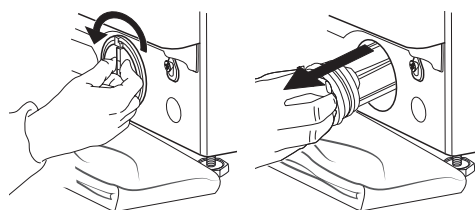
2. Contenitore per l'acqua di scarico: posizionare un contenitore basso e largo sotto il filtro per raccogliere l'acqua residua.



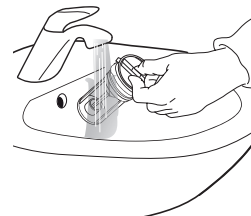
3. Scaricare l'acqua: ruotare lentamente il filtro in senso antiorario finché non fuoriesce tutta l'acqua. Far defluire l'acqua verso l'esterno senza rimuovere il filtro. Una volta riempito il contenitore, chiudere il filtro dell'acqua ruotandolo in senso orario. Svuotare il contenitore. Ripetere la procedura fino a quando tutta l'acqua è stata scaricata.



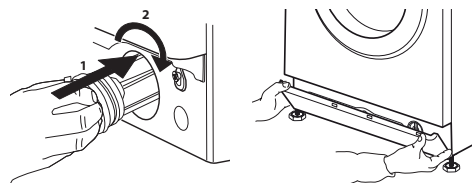
4. Rimozione del filtro: posizionare uno straccio di cotone sotto il filtro dell'acqua affinché assorba l'acqua residua. Estrarre il filtro dell'acqua ruotandolo in senso antiorario.



5. Pulire il filtro dell'acqua: eliminare i residui presenti e lavarlo sotto l'acqua corrente.



6. Inserire il filtro dell'acqua e riposizionare lo zoccolo: reintrodurre il filtro dell'acqua ruotandolo in senso orario. Assicurarsi di ruotarlo fino in fondo: la manopola del filtro deve trovarsi in posizione verticale. Per verificare la tenuta del filtro dell'acqua, versare circa un litro d'acqua nel dosatore del detersivo. Riposizionare lo zoccolo.



# TRASPORTO E SPOSTAMENTI

**Non sollevare mai la lavatrice tenendola per il piano superiore.**

1. Estrarre la spina dalla presa di rete e chiudere il rubinetto dell'acqua.
2. Assicurarsi che lo sportello e il dosatore del detersivo siano chiusi in modo adeguato.
3. Scollegare il tubo di carico dal rubinetto dell'acqua e rimuovere il tubo di scarico dal punto di scarico. Far defluire tutta l'acqua residua dai tubi e fissarli per evitare che si danneggino durante il trasporto.
4. Reinserire i bulloni di trasporto. Seguire in ordine inverso le istruzioni per la rimozione dei bulloni di trasporto riportate nella "Guida all'installazione".

**Importante:** non trasportare mai la lavatrice senza aver fissato i bulloni di trasporto.

## ASSISTENZA POST- VENDITA

### PRIMA DI CHIAMARE L'ASSISTENZA POST-VENDITA

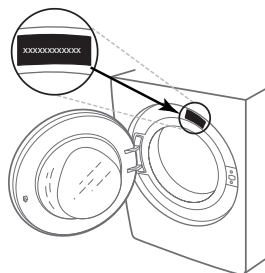
1. Si può provare a risolvere il problema da soli, con l'aiuto dei suggerimenti riportati in **PROBLEMI E SOLUZIONI**

### SE IL GUASTO RIMANE ANCHE DOPO AVER ESEGUITO I CONTROLLI SOPRA INDICATI, CONTATTARE L'ASSISTENZA POST-VENDITA PIÙ VICINA

Per ricevere assistenza, chiamare il numero riportato sul libretto della garanzia.

Nel contattare l'Assistenza post-vendita, comunicare sempre:

- una breve descrizione del problema;
- il tipo e il modello esatto di apparecchio;



2. Spegnerne e riaccendere l'apparecchio per vedere se il problema persiste.

- il numero dell'assistenza (riportato sulla targhetta dopo la parola "Service");

**SERVICE** 0000 000 00000



- l'indirizzo completo;
- il numero di telefono.

Se fosse necessario un intervento di riparazione, contattare un servizio di Assistenza post-vendita autorizzato (per assicurarsi che le riparazioni siano eseguite correttamente utilizzando ricambi originali).