

# POLTI Vaporetto®

## MANUALE DI ISTRUZIONI

INSTRUCTION **MANUAL**  
MANUEL D'INSTRUCTIONS

MANUAL DE INSTRUCCIONES  
BEDIENUNGSANLEITUNG

MANUAL DE INSTRUÇÕES

**REGISTRA IL TUO PRODOTTO**  
**REGISTER YOUR PRODUCT**  
**ENREGISTREZ VOTRE PRODUIT**  
**REGISTRA TU PRODUCTO**  
**GERÄTREGISTRIERUNG**  
**REGISTE O SEU PRODUTO**  
[www.polti.com](http://www.polti.com)



**POLTI VAPORETTO  
SV420\_ FRESCOVAPOR**



**POLTI VAPORETTO  
SV420\_ HYGIENE**



N. 2 Pz. only SV420\_FRESCOVAPOR

N. 1 Pz. only SV420\_HYGIENE

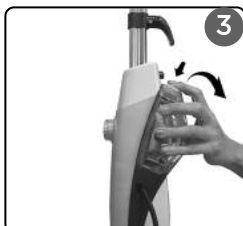
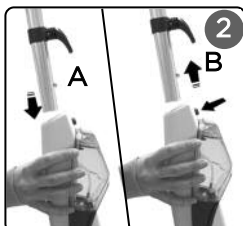
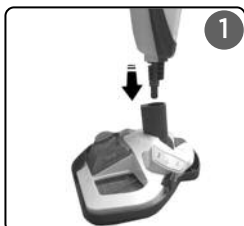
**PANNO PAVIMENTI**

FLOOR CLOTH  
CHIFFON POUR SOLS  
PAÑO DE SUELOS  
BODENREINIGUNGSTUCH  
PANO PAVIMENTOS



**TELAIO PER TAPPETI E MOQUETTE**

FRAME FOR FLOOR BRUSH  
CHÂSSIS POUR BROSSE POUR SOLS  
CHASIS PARA CEPILLO DE SUELOS  
RAHMEN FÜR FUSSBODENBÜRSTE  
ESTRUTURA PARA ESCOVA PAVIMENTOS



# OPTIONAL

PAEU0231



**KIT 2 PANNI MICROFIBRA PER USO MANUALE**  
 KIT WITH 2 MICROFIBRE CLOTHS FOR MANUAL USE  
 KIT 2 SERPILLIÈRES MICROFIBRES POUR UTILISATION MANUELLE  
 KIT 2 PAÑOS DE MICROFIBRA PARA USO MANUAL  
 SET 2 MIKROFASERTÜCHER FÜR MANUELLEN GEBRAUCH  
 KIT 2 PANOS MICROFIBRA PARA USO MANUAL

PAEU0282



**KIT 6 CUFFIE**  
 KIT 6 SOCKETTES  
 KIT 6 BONNETTES  
 KIT 6 FUNDAS  
 KIT 6 HAUBEN  
 KIT 6 PROTEÇÕES

PAEU0285



**FrescoVapor**  
 (2 x 200 ml)

PAEU0332



**KIT 2 PANNI IN MICROFIBRA**  
 KIT OF 2 MICROFIBRE CLOTHS  
 KIT 2 SERPILLIÈRES MICROFIBRES  
 KIT 2 PAÑOS DE MICROFIBRA  
 SET 2 MIKROFASERTÜCHER  
 KIT 2 PANOS EM MICROFIBRA

PAEU0336



**KIT 2 FILTRI ANTICALCARE**  
 KIT OF 2 LIMESCALE FILTERS  
 KIT 2 FILTRES ANTI-CALCAIRE  
 KIT 2 FILTROS ANTICAL  
 SET 2 KALKFILTER  
 KIT 2 FILTROS ANTICALCÁRIO

PAEU0344



**KIT 3 SPAZZOLINI ASSORTITI**  
 KIT OF 3 ASSORTED BRUSHES  
 KIT 3 BROSSES ASSORTIE  
 KIT 3 CEPILLOS SURTIDOS  
 SET 3 VERSCHIEDENE BÜRSTEN  
 KIT DE 3 ESCOVINHAS SORTIDAS

Gli accessori optional sono disponibili all'acquisto nei migliori negozi di elettrodomestici, nei Centri Assistenza autorizzati e sul sito [www.polti.com](http://www.polti.com).

The optional accessories are on sale at all the best domestic appliance retailers, an Authorised Polti Service Centre or online at [www.polti.co.uk](http://www.polti.co.uk).

Les accessoires en option sont disponibles dans les meilleurs magasins d'appareils électroménagers, un SAV agréé ou sur le site [www.polti.fr](http://www.polti.fr).

Los accesorios opcionales están a la venta en las mejores tiendas de electrodomésticos, centros de asistencia autorizados o en la página web [www.polti.com](http://www.polti.com).

Die optionalen Zubehörteile sind in gut geführten Haushaltsgeschäften, bei den Autorisierten Kundendienstcenter oder auf [www.poltide.de](http://www.poltide.de) erhältlich.

Os acessórios opcionais estão disponíveis para compra nas melhores lojas de eletrodomésticos, um dos Centros de Assistência Autorizados ou no site [www.polti.com](http://www.polti.com).



# BENVENUTO NEL MONDO DI POLTI VAPORETTO

SV420\_FRESCOVAPOR E SV400\_HYGIENE SONO LE SCOPE A VAPORE DI POLTI PER PULIRE E IGIENIZZARE LE SUPERFICI DI CASA. UCCIDONO FINO AL 99,9% DI GERMI E BATTERI E LI RIMUOVONO SENZA L'AUSILIO DI DETERGENTI CHIMICI



## ACCESSORI PER TUTTE LE ESIGENZE

Visitando il nostro sito [www.polti.com](http://www.polti.com) e nei migliori negozi di elettrodomestici troverai una vasta gamma di accessori per potenziare le prestazioni e la praticità d'uso del tuo apparecchio e rendere ancora più semplici le pulizie di casa.

Per verificare la compatibilità con il tuo apparecchio, cerca il codice PAEUXXXX / accanto a ciascun accessorio riportato a pagina 3.

Se il codice dell'accessorio che desideri acquistare non è presente in questo manuale, ti invitiamo a contattare il nostro Servizio Clienti per avere maggiori informazioni.



## REGISTRA IL TUO PRODOTTO

Collegati al sito [www.polti.com](http://www.polti.com) o chiama il Servizio Clienti Polti e registra il tuo prodotto. Potrai approfittare, nei paesi aderenti, di una speciale offerta di benvenuto e restare sempre aggiornato sulle ultime novità Polti, nonché acquistare gli accessori e il materiale di consumo.

Per registrare il tuo prodotto è necessario inserire, oltre ai dati personali, il numero di matricola (SN) che troverai sull'etichetta argentata sulla scatola e sotto l'apparecchio.

Per risparmiare tempo ed avere sempre a portata di mano il numero di matricola, riportalo nell'apposito spazio previsto sul retro di copertina di questo manuale.



## CANALE UFFICIALE YOUTUBE

Vuoi saperne di più? Visita il nostro canale ufficiale: [www.youtube.com/poltispa](http://www.youtube.com/poltispa).

Ti mostreremo l'efficacia della forza naturale ed ecologica del vapore sia nello stiro che nelle operazioni di pulizia, attraverso tantissimi video di Polti Vaporetto e di tutti gli altri prodotti del mondo Polti.

Iscriviti al canale per restare sempre aggiornato sui nostri contenuti video!

**ATTENZIONE:** Le avvertenze di sicurezza sono riportate esclusivamente su questo manuale.

# AVVERTENZE DI SICUREZZA

## IMPORTANTI PRECAUZIONI D'USO



ATTENZIONE! PRIMA DI UTILIZZARE L'APPARECCHIO, LEGGERE TUTTE LE ISTRUZIONI E LE AVVERTENZE RIPORTATE NEL PRESENTE MANUALE, E SULL'APPARECCHIO.

Polti S.p.A. declina tutte le responsabilità in caso di incidenti derivanti da un utilizzo non conforme di questo apparecchio.

L'uso conforme del prodotto è unicamente quello riportato nel presente libretto di istruzioni.

Ogni utilizzo difforme dalle presenti avvertenze invaliderà la garanzia.

### SIMBOLI DI SICUREZZA:



ATTENZIONE: Alta temperatura. Pericolo di scottatura! Se indicato sul prodotto non toccare le parti in quanto calde.



ATTENZIONE: Vapore. Pericolo di scottatura!

Questo apparecchio raggiunge temperature elevate. Se utilizzato in modo scorretto potrebbe provocare scottature.

- Non effettuare mai operazioni di smontaggio e manutenzione se non limitatamente a quelle riportate nelle presenti avvertenze. In caso di guasto o malfunzionamento non effettuare operazioni di riparazione autonomamente. Se si effettuano operazioni errate e non consentite si corre il rischio di incidenti. Contattare sempre i Centri di Assistenza Tecnica autorizzati.
- Questo apparecchio non deve essere utilizzato se è stato fatto cadere o se vi sono segni di danni visibili o se perde acqua.
- La spina deve essere rimossa dalla presa, prima che il serbatoio / caldaia venga riempito con acqua.

- Scollegare sempre la spina dalla presa di corrente nel caso l'apparecchio non sia in funzione e prima di qualsiasi operazione di preparazione, manutenzione e pulizia.
- L'apparecchio può essere utilizzato da persone con ridotte capacità fisiche, sensoriali o mentali, o prive di esperienza o della necessaria conoscenza, purché sotto sorveglianza oppure dopo che le stesse abbiano ricevuto istruzioni relative all'uso sicuro dell'apparecchio e alla comprensione dei pericoli ad esso inerenti. I bambini devono essere sorvegliati per assicurarsi che non giochino con l'apparecchio.
- Tenere l'apparecchio fuori la portata dei bambini finché è acceso oppure non è ancora raffreddato.
- Tenere tutti i componenti dell'imballo lontano dalla portata dei bambini: non sono un giocattolo. Tenere il sacchetto di plastica lontano dalla portata dei bambini: pericolo di soffocamento.
- L'apparecchio non deve rimanere incustodito se collegato alla rete elettrica.
- Il vapore non deve essere diretto verso apparecchi che contengono componenti elettrici, come l'interno di forni.
- Questo apparecchio è destinato per il solo ed esclusivo uso domestico interno.  
Per ridurre il rischio di incidenti quali incendi, elettrocuzione, infortuni, scottature sia durante l'uso che durante le operazioni di preparazione, manutenzione e rimessaggio attenersi sempre alle precauzioni fondamentali elencate nel presente manuale.

## RISCHI CONNESSI ALL'ALIMENTAZIONE ELETTTRICA - ELETTROCUZIONE

- L'impianto di terra e l'interruttore differenziale ad alta sensibilità "Salvavita", completo di protezione magnetotermica del vostro impianto domestico, sono garanzia di sicurezza nell'uso degli apparecchi elettrici.  
Per la vostra sicurezza controllare quindi che l'impianto elettrico a cui è collegato l'apparecchio sia realizzato in conformità alle leggi vigenti.
- Non collegare l'apparecchio alla rete elettrica se la tensione

(voltage) non corrisponde a quella del circuito elettrico domestico in uso.

- Non sovraccaricare prese di corrente con spine doppie e/o riduttori. Collegare unicamente il prodotto a singole prese di corrente compatibili con la spina in dotazione.
- Prolunghe elettriche non opportunamente dimensionate e non a norma di legge sono potenzialmente causa di surriscaldamento con possibili conseguenze di corto circuito, incendio, interruzione di energia e danneggiamento dell'impianto. Utilizzare esclusivamente prolunghe certificate e opportunamente dimensionate che supportino almeno 16A e con impianto di messa a terra.
- Spegnerne sempre l'apparecchio attraverso l'apposito interruttore prima di scollegarlo dalla rete elettrica.
- Per scollegare la spina dalla presa della corrente non tirare dal cavo di alimentazione, ma estrarre impugnando la spina per evitare danni alla presa e al cavo.
- Svolgere completamente il cavo dall'avvolgicavo (se presente) prima di collegarlo alla rete elettrica e prima dell'uso. Utilizzare il prodotto sempre con il cavo completamente svolto.
- Non tirare o stratonare il cavo nè sottoporlo a tensioni (torsioni, schiacciature, stirature). Tenere il cavo lontano da superfici e parti calde e/o affilate. Evitare che il cavo venga schiacciato da porte, sportelli. Non tendere il cavo su spigoli tirandolo. Evitare che il cavo venga calpestato. Non avvolgere il cavo di alimentazione intorno all'apparecchio in particolare se l'apparecchio è caldo. Se l'apparecchio staziona sopra il cavo di alimentazione, potrebbe verificarsi una situazione di pericolo.
- Non sostituire la spina del cavo di alimentazione.
- Se il cavo di alimentazione è danneggiato, esso deve essere sostituito dal costruttore o dal suo servizio assistenza tecnica in modo da prevenire ogni rischio. Non accendere e non utilizzare il prodotto con il cavo di alimentazione danneggiato.
- Non toccare né usare l'apparecchio se si è a piedi scalzi e/o con corpo o piedi bagnati.
- Non utilizzare in piscine contenenti acqua. Non utilizzare l'ap-



parecchio vicino a recipienti pieni d'acqua come ad esempio lavandini, vasche da bagno, piscine.

- Non immergere l'apparecchio compreso cavo e spina in acqua o altri liquidi.

## RISCHI CONNESSI ALL'USO DEL PRODOTTO - LESIONI / SCOTTATURE

- Il prodotto non va utilizzato in luoghi dove sussiste pericolo di esplosioni e dove sono presenti sostanze tossiche.
- Non versare nel serbatoio sostanze tossiche, acidi, solventi, detersivi, sostanze corrosive e/o liquidi esplosivi, profumi.
- Versare nel serbatoio esclusivamente l'acqua o la miscela di acqua indicata nel capitolo "Quale acqua utilizzare".
- Non dirigere il getto di vapore su sostanze tossiche, acidi, solventi, detersivi, sostanze corrosive.
- Non dirigere il getto di vapore su polveri e liquidi esplosivi, idrocarburi, oggetti in fiamme e/o incandescenti.
- Il trattamento e la rimozione di sostanze pericolose deve avvenire secondo le indicazioni dei produttori di tali sostanze.
- Non posizionare il prodotto vicino a fonti di calore come camini, stufe, forni.
- Non posizionare il prodotto vicino a campi elettromagnetici come la piastra ad induzione.
- Riavvolgere il cavo quando l'apparecchio non è in uso.
- Non ostruire le aperture e le griglie poste sul prodotto.
- Non dirigere il getto di vapore su qualsiasi parte del corpo di persone e animali.
- Non dirigere il getto di vapore su abiti indossati.
- Panni e stracci e tessuti su cui è stata fatta una profonda vaporizzazione raggiungono temperature molto alte superiori a 100°C. Attendere qualche minuto verificando che si siano raffreddati prima di maneggiarli. Evitare quindi il contatto con la pelle se sono stati appena vaporizzati.

## USO CORRETTO DEL PRODOTTO

**Polti Vaporetto SV420\_Frescovapor / SV400\_Higiene** sono destinati all'uso domestico interno per igienizzare e pulire pavimenti duri e delicati, tappeti e moquette. Si prega di leggere attentamente queste istruzioni e di conservarle; in caso di smarrimento è possibile consultare e/o scaricare questo manuale dal sito [www.polti.com](http://www.polti.com).

POLTI S.p.A. si riserva la facoltà di introdurre le modifiche estetiche, tecniche e costruttive che riterrà necessarie, senza obblighi di preavviso.

Prima di lasciare la fabbrica tutti i nostri prodotti sono sottoposti a rigorosi collaudi. Pertanto Polti Vaporetto può contenere già dell'acqua residua nel serbatoio.

L'uso conforme del prodotto è unicamente quello riportato nel presente libretto di istruzioni. Ogni altro uso può danneggiare l'apparecchio e invalidare la garanzia.

## INFORMAZIONE AGLI UTENTI

Ai sensi della direttiva Europea 2012/19/UE in materia di apparecchi elettrici ed elettronici, non smaltire l'apparecchio insieme ai rifiuti domestici ma consegnarlo ad un centro di raccolta differenziata ufficiale. Questo prodotto è conforme alla Direttiva EU 2011/65/UE.



Il simbolo del cassettonetto barrato riportato sull'apparecchio indica che il prodotto, alla fine della propria vita utile, deve essere raccolto separatamente dagli altri rifiuti. L'utente dovrà, pertanto, conferire l'apparecchiatura giunta a fine vita agli idonei centri di raccolta differenziata dei rifiuti elettronici ed elettrotecnici, oppure, secondo quanto previsto dalla normativa del Paese, consegnare ai distributori l'apparecchio dismesso all'atto d'acquisto di un apparecchio nuovo equivalente.

L'adeguata raccolta differenziata per l'avvio successivo dell'apparecchio dismesso al riciclaggio, al trattamento e allo smaltimento ambientalmente compatibile contribuisce ad evitare possibili effetti negativi sull'ambiente e sulla salute e favorisce il riciclo dei materiali di cui è composta l'apparecchiatura. Lo smaltimento abusivo del prodotto da parte del detentore comporta l'applicazione delle sanzioni amministrative previste dalla normativa vigente.

## QUALE ACQUA UTILIZZARE

**Polti Vaporetto SV420\_Frescovapor / SV400\_Higiene** sono stati progettati per funzionare con normale acqua di rubinetto con una durezza media compresa tra 8° e 20° f. Se l'acqua di rubinetto contiene molto calcare utilizzare una miscela composta al 50% di acqua di rubinetto e 50% di acqua demineralizzata reperibile in commercio.

**Avviso: informarsi sulla durezza dell'acqua presso l'ufficio tecnico comunale oppure l'ente di erogazione idrica locale.**

Sostituire periodicamente il filtro anticalcare come riportato nel capitolo 7.

Non utilizzare acqua distillata, acqua piovana o acqua contenente additivi (come ad esempio amido, profumo) o acqua prodotta da altri elettrodomestici, da addolcitori e caraffe filtranti.

Non introdurre sostanze chimiche, naturali, detergenti, disincrostanti, ecc..

## SCOPE A VAPORE

**Polti Vaporetto SV420\_Frescovapor / SV400\_Higiene** sono delle pratiche scope a vapore che permettono di lavare e igienizzare i pavimenti della propria abitazione in modo pratico e sicuro. Possono essere utilizzate su pavimenti con diversi rivestimenti (piastrelle, gres porcellanato, marmo, parquet, ecc.) e permettono anche di ravvivare tappeti e moquette grazie all'apposito accessorio in dotazione.

Test effettuati da laboratorio terzo e indipendente attestano che le scope a vapore Polti uccidono e rimuovono il 99,9% di germi e batteri, se usate in base alle istruzioni del presente manuale con il panno in microfibra montato e per un tempo di funzionamento continuo di 30 secondi.

## 1. PREPARAZIONE ALL'USO

1.1 Rimuovere l'apparecchio dall'imballaggio, verificando il contenuto e l'integrità del prodotto.

1.2 Collegare l'apparecchio alla spazzola, facendo combaciare il foro presente sulla spazzola con il perno presente sull'apparecchio (1).

1.3 Inserire il tubo con l'impugnatura nell'apertura prevista sull'apparecchio (2A), prestando attenzione a far combaciare il perno presente sul tubo con il foro sull'apparecchio. Per rimuoverla premere il pulsante posto sopra il serbatoio (2B) e tirare verso l'alto.

1.4 Rimuovere il serbatoio d'acqua dall'appa-

recchio, premento il tasto superiore e tirandolo verso l'esterno (3).

Aprire il tappo del serbatoio tirandolo verso l'esterno (4), quindi riempire il serbatoio con acqua.

**Non aggiungere altre sostanze o additivi nel serbatoio.**

Chiudere il tappo del serbatoio e riagganciarlo all'apparecchio.

Questa operazione deve essere sempre eseguita con il cavo di alimentazione scollegato dalla rete elettrica.

1.5 Il modello **Polti Vaporetto SV420\_Frescovapor** è dotato di un dispenser, posto dentro la spazzola pavimenti, da utilizzare esclusivamente con Frescovapor, il deodorante naturale che oltre a rilasciare una piacevole fragranza cattura i cattivi odori. Frescovapor non è incluso ma acquistabile separatamente. Per utilizzare Frescovapor procedere come indicato nel capitolo 5.

1.6 Svolgere completamente e collegare il cavo di alimentazione ad una presa di corrente idonea (5) dotata di collegamento a terra.

Utilizzare il prodotto sempre con il cavo completamente svolto.

Si accenderà la spia funzionamento (colore rosso). Attendere che si accenda la spia pronto vapore (15 sec. circa, colore verde). A questo punto l'apparecchio è pronto.

Prima di procedere alla pulizia a vapore è buona prassi aver preventivamente spazzato o aspirato il pavimento o la superficie da trattare.

## 2. REGOLAZIONE VAPORE solo per il modello Polti Vaporetto SV420\_Frescovapor

È possibile ottimizzare il flusso di vapore desiderato, agendo sulla manopola di regolazione (7). Per ottenere un flusso maggiore ruotare la manopola in senso orario. Ruotandola in senso antiorario il flusso diminuisce. Ecco alcuni suggerimenti per l'utilizzo della regolazione:

- **Livello massimo:** per rimuovere incrostazioni, macchie, unto; per pulire pavimentazioni resistenti.
- **Livello medio:** per pulire pavimenti e pulire e ravvivare tappeti e moquette;
- **Livello minimo:** per pulire parquet e laminato.

## 3. PULIZIA DEI PAVIMENTI

Prima di utilizzare l'apparecchio su superfici delicate verificare che la parte a contatto con la superficie sia priva di corpi estranei che potrebbero provocare graffi.

Prima di procedere alla pulizia a vapore è buona prassi aver preventivamente spazzato o aspirato il pavimento.

Assicurarsi che il capitolo 1 sia stato eseguito.

3.1 Applicare alla spazzola pavimenti il panno in dotazione. Per facilitare l'applicazione, il panno è dotato di un sistema di aggancio / sgancio facilitato per evitare di doversi piegare e usare le mani. È sufficiente posizionare la parte pulente del panno sul pavimento e appoggiarci sopra la spazzola (6).

3.2 Per il modello **Polti Vaporetto SV420\_Frescovapor** si può regolare l'intensità del vapore (7): per i pavimenti duri e resistenti o con sporco incrostato regolare sul **livello massimo**; per una pulizia quotidiana regolare sul **livello medio**; per pulire i pavimenti delicati come parquet o laminato regolare sul **livello minimo**.

3.3 Sbloccare la spazzola dall'apparecchio inclinandolo indietro e aiutandosi con un piede, quindi premere il pulsante vapore (8), posto nell'impugnatura e iniziare le operazioni di pulizia muovendo avanti e indietro la scopa. Per interrompere l'erogazione vapore, rilasciare il pulsante vapore.

3.4 La spazzola è dotata di uno snodo flessibile che permette di pulire facilmente anche gli angoli e i bordi di mobili e pareti.

Durante le pulizie, è possibile inserire il cavo di alimentazione nel gancio superiore, per evitare un possibile intralcio (9).

La spazzola è dotata di setole integrate sul lato posteriore (10) ideali per la rimozione dello sporco più ostinato. Per l'utilizzo riportare l'impugnatura in posizione verticale bloccando la spazzola, quindi inclinare in modo da far aderire le setole al pavimento e grattare lo sporco.

Prima di rimuovere il panno dalla spazzola attendere qualche minuto per consentire il raffreddamento del panno stesso. Dopodiché posare un piede sul simbolo relativo della linguetta del panno e tirare la scopa vapore verso l'alto.

**ATTENZIONE:** Non utilizzare la spazzola senza il panno.

**ATTENZIONE:** Per un'ulteriore sicurezza eseguire preventivamente una prova di erogazione vapore su una parte nascosta, lasciare asciugare la parte vaporizzata per verificare che non si siano verificati cambiamenti di colore o deformazioni.

#### 4. PULIZIA DI TAPPETI E MOQUETTE


**ATTENZIONE:** Prima di trattare a vapore pelli e tessuti consultare le istruzioni del fabbricante e procedere eseguendo sempre una prova su una parte nascosta o su un campione. Lasciare asciugare la parte vaporizzata per verificare che non vi siano cambiamenti di colore o deformazioni.

Assicurarsi che il Capitolo 1 sia stato eseguito.  
4.1 Inserire la spazzola con applicato il panno nel telaio apposto in modo che possa scorrere sulla superficie (11).

4.2 Per il modello **Polti Vaporetto SV420\_Frescovapor** regolare l'intensità del vapore (7); per questa tipologia di superficie consigliamo il **livello medio**.

4.3 Sbloccare la spazzola dall'apparecchio inclinandolo indietro e aiutandosi con un piede, quindi premere il pulsante vapore (8), posto nell'impugnatura e iniziare le operazioni di pulizia muovendo avanti e indietro la scopa. Per interrompere l'erogazione vapore, rilasciare il pulsante vapore.

**Durante le pulizie, è possibile inserire il cavo di alimentazione nel gancio superiore, per evitare un possibile intralcio (9).**

4.4 Per rimuovere il telaio è sufficiente appoggiare un piede sul simbolo relativo  e tirare la scopa vapore verso l'alto.

#### 5. FRESCOVAPOR

**(prodotto non incluso acquistabile separatamente)**

**ATTENZIONE:** Non mettere mai Frescovapor nel serbatoio dell'acqua.

Frescovapor è un deodorante per ambienti che contiene sostanze naturali. Studiato per miscelarsi con il vapore rilascia una fresca profumazione in ogni ambiente e, grazie alla sua speciale composizione, è in grado di catturare i cattivi odori.

Per utilizzare Frescovapor procedere nel seguente modo:

- Svitare il tappo del dispenser deodorante presente sulla spazzola pavimenti e riempirlo

con la fragranza di Frescovapor (12).

- Riavvitare il tappo (12).

- Per attivare l'emissione del deodorante agire premendo il selettore posto sulla spazzola, nella posizione "ON" per far rilasciare il deodorante. Ripremere il selettore nella posizione "OFF" per interromperlo (13).

**Durante l'emissione di deodorante le superfici potrebbero risultare leggermente più umide, in quanto Frescovapor si miscela al vapore in uscita. Per evitare l'erogazione di Frescovapor agire sul selettore posto sulla spazzola, nella posizione OFF.**

**Il selettore, determina esclusivamente l'erogazione di deodorante che si miscela con il vapore. Non regola assolutamente la quantità di vapore. Per poter regolare la quantità di vapore bisogna utilizzare la manopola regolazione di vapore (7), solo modello SV420.**

Contenuto del flacone Frescovapor: 200 ml e.

Frescovapor è in vendita presso i negozi di elettrodomestici, presso i Centri di Assistenza Tecnica autorizzati Polti e sul sito [www.polti.com](http://www.polti.com).

**ATTENZIONE:** Prima di utilizzare Frescovapor su imbottiti, pelli, tessuti particolari e superfici di legno, consultare le istruzioni del fabbricante e procedere eseguendo sempre una prova su una parte nascosta o su un campione. Lasciare asciugare la parte vaporizzata per verificare che non si siano verificati cambiamenti di colore o deformazioni.

#### 6. MANCANZA ACQUA

Il livello dell'acqua è sempre visibile grazie al serbatoio trasparente.

Quando l'acqua all'interno del serbatoio si esaurisce, smetterà di uscire il vapore. Per riprendere le operazioni basterà riempire il serbatoio come descritto nel capitolo 1.

**ATTENZIONE:** Questa operazione deve essere sempre fatta dopo aver staccato la spina di alimentazione dalla rete elettrica.

#### 7. SOSTITUZIONE FILTRO ANTICALCARE

**Polti Vaporetto SV420\_Frescovapor / SV400\_Higiene** sono dotati di un filtro contenente speciali resine in grado di trattenere il calcare e prolungare la vita del tuo prodotto.

**Si consiglia di cambiare il filtro 3 volte all'anno.**

7.1 Staccare la spina di alimentazione dalla

presa elettrica.

7.2 Rimuovere il serbatoio d'acqua dall'apparecchio, premento il tasto superiore e tirandolo verso l'esterno (3).

7.3 Sollevare delicatamente la linguetta di aggancio e rimuovere il filtro vecchio (14).

7.4 Posizionare il nuovo filtro, facendo pressione e verificare il perfetto inserimento (15) quindi riposizionare il serbatoio dell'acqua.

I filtri anticalcare sono disponibili all'acquisto nei Centri Assistenza Autorizzati e sul sito [www.polti.com](http://www.polti.com).

## 8. MANUTENZIONE GENERALE

Assicurarsi che l'apparecchio sia spento e scollegato dall'alimentazione elettrica.

Per la pulizia esterna dell'apparecchio utilizzare esclusivamente un panno inumidito con acqua di rubinetto.

Tutti gli accessori possono essere puliti con acqua corrente assicurandosi che siano completamente asciutti prima del successivo utilizzo.

Non utilizzare detergenti di alcun tipo.

I panni in dotazione possono essere lavati seguendo le istruzioni presenti sull'etichetta.

## 9. RIMESSAGGIO

9.1 Spegner l'apparecchio e scollegarlo dalla rete elettrica.

9.2 Svuotare completamente il serbatoio dell'acqua, per evitare eventuali fuoriuscite di acqua.

9.3 Prima di staccare il panno dalla spazzola, aspettare qualche minuto per permettere che si raffreddi.

9.4 Avvolgere il cavo di alimentazione attorno agli appositi ganci avvolgicavo (16).

Prima di un nuovo uso dell'apparecchio, ricordarsi di svolgere completamente il cavo di alimentazione. Il gancio superiore ruota di 180° in modo da svolgere il cavo di alimentazione rapidamente.

**ATTENZIONE:** Non tenere l'apparecchio collegato alla presa di corrente con il cavo avvolto.

## 10. RISOLUZIONE INCONVENIENTI

PROBLEMA	POSSIBILE CAUSA	SOLUZIONE
L'apparecchio non si accende.	Mancanza di tensione.	Controllare che Polti Vaporetto sia stato collegato alla corrente come indicato nel capitolo 1.
Non esce vapore.	Mancanza acqua.	Scollegare l'apparecchio, riempire il serbatoio dell'acqua e attendere circa 15 secondi, dopodichè utilizzare l'apparecchio.
	Apparecchio spento.	Controllare che l'apparecchio sia stato collegato alla corrente come indicato nel capitolo 1.

## SOLO PER MODELLO POLTI VAPORETTO SV420\_FRESCOVAPOR

PROBLEMA	POSSIBILE CAUSA	SOLUZIONE
L'apparecchio è acceso ma eroga poco vapore.	Il vapore è regolato sul <b>livello minimo</b> .	Ruotare la manopola regolazione vapore per aumentare il flusso in uscita.
L'apparecchio rilascia troppa acqua sul pavimento.	Manopola regolazione vapore regolata al massimo.	Ridurre la quantità di vapore al minimo, se necessario interrompere momentaneamente l'erogazione continuando lo sfregamento sulle superfici.
Utilizzando il vapore non esce il deodorante Frescovapor.	Selettore deodorante in posizione OFF. Controllare il livello di Frescovapor	Posizionare il selettore in posizione ON. Riempire con Frescovapor il dispenser
Vapore troppo umido utilizzando Frescovapor.	Il vapore si miscela a Frescovapor.	Interrompere a piacimento l'erogazione di Frescovapor per diminuire l'umidità del vapore.

In caso i problemi riscontrati persistano o non siano presenti nella tabella, rivolgersi ad un Centro Assistenza Autorizzato Polti ([www.polti.com](http://www.polti.com) per la lista aggiornata) oppure al Servizio Clienti.

## GARANZIA

Questo apparecchio è riservato a un uso esclusivamente domestico e casalingo, è garantito per due anni dalla data di acquisto per difetti di conformità presenti al momento della consegna dei beni; la data di acquisto deve essere comprovata da un documento valido agli effetti fiscali rilasciato dal venditore.

In caso di riparazione, l'apparecchio dovrà essere accompagnato dal documento fiscale che ne attesti l'acquisto.

La presente garanzia lascia impregiudicati i diritti che derivano al consumatore dalla Direttiva Europea 99/44/CE su taluni aspetti della vendita e delle garanzie sui beni di consumo, diritti che il consumatore deve far valere nei confronti del proprio venditore.

La presente garanzia è valida nei Paesi che recepiscono la direttiva Europea 99/44/CE. Per gli altri Paesi, valgono le normative locali in tema di garanzia.

### COSA COPRE LA GARANZIA

Nel periodo di garanzia, Polti garantisce la riparazione gratuita e, quindi, senza alcun onere per il cliente sia per la manodopera che per il materiale, del prodotto che presenti un difetto di fabbricazione o vizio di origine.

In caso di difetti non riparabili Polti può offrire al Cliente la sostituzione gratuita del prodotto.

Per ottenere l'intervento in garanzia il consumatore si dovrà rivolgere ad uno dei Centri di Assistenza Tecnica Autorizzati Polti munito di idoneo documento di acquisto rilasciato dal venditore ai fini fiscali comprovante la data di acquisto del prodotto. In assenza di documentazione comprovante l'acquisto del prodotto e la relativa data di acquisto, gli interventi verranno effettuati a pagamento. Conservare accuratamente il documento di acquisto per tutto il periodo di garanzia.

### COSA NON COPRE LA GARANZIA

- Ogni guasto o danno che non derivi da un difetto di fabbricazione.
- I guasti dovuti ad uso improprio e diverso da quello indicato nel libretto di istruzioni, parte integrante del contratto di vendita del prodotto.
- I guasti derivanti da caso fortuito (incendi, cortocircuiti) o da fatto imputabile a terzi (manomissioni).
- I danni causati dall'utilizzo di componenti non originali Polti, da riparazioni o alterazioni eseguite da personale o centro assistenza non autorizzato Polti.
- I danni causati dal cliente.
- Le parti (filtri, spazzole, guaine, batterie, ecc) danneggiate dal consumo (beni consumabili) o dalla normale usura.
- Eventuali danni dovuti dal calcare.
- Guasti derivanti da mancata manutenzione / pulizia secondo le istruzioni del produttore.
- Il montaggio di accessori non originali Polti, modificati o non adattati all'apparecchio.

L'utilizzo non appropriato e/o non conforme alle istruzioni per l'uso e a qualunque altra avvertenza, disposizione contenuta nel presente manuale, invalida la garanzia.

Polti declina ogni responsabilità per eventuali danni che possono derivare direttamente o indirettamente a persone, cose, animali dovuti al mancato rispetto delle prescrizioni indicate nel libretto di istruzioni, riguardanti le avvertenze per l'uso e la manutenzione del prodotto.

**Per consultare l'elenco aggiornato dei Centri di Assistenza Tecnica Autorizzati Polti visitare il sito [www.polti.com](http://www.polti.com).**

**Numero Verde**  
**800 162 162**

## SERVIZIO CLIENTI

Chiamando questo numero i nostri incaricati saranno a disposizione per rispondere alle tue domande e fornirti tutte le indicazioni utili per sfruttare al meglio le qualità dei prodotti Polti, oppure puoi consultare il nostro sito [www.polti.com](http://www.polti.com): troverai tutte le informazioni necessarie.





# WELCOME TO THE WORLD OF POLTI VAPORETTO

SV420\_FRESCOVAPOR AND SV400\_HYGIENE ARE THE POLTI STEAM BROOMS FOR CLEANING AND SANITISING THE SURFACES OF YOUR HOME. THEY KILL UP TO 99.9% OF GERMS AND BACTERIA AND REMOVE THEM WITHOUT THE USE OF CHEMICAL DETERGENTS



## ACCESSORIES FOR ALL NEEDS

On our web site [www.polti.co.uk](http://www.polti.co.uk) and in good appliance shops you will find a wide range of accessories to increase the performance and the practical applications of your appliances to make home cleaning even easier.

To check the compatibility of an accessory with your appliance, search the code PAEUXXXX listed next to each accessory on page 3.

If the accessory code you wish to buy is not listed in this manual, please contact our Customer Service team for more information.



## REGISTER YOUR PRODUCT

Visit our website [www.polti.co.uk](http://www.polti.co.uk) or call our Customer Services department to register your product.

You can benefit from a special welcome offer, in participating countries, and keep up to date on all the latest Polti news, as well as buy accessories and consumables.

To register your product, in addition to your personal information, you must enter the serial number (SN) which you will find on the silver label, located on the box and underneath the appliance.

To save time and have your serial number to hand, write it in the space provided on the back cover of this manual.



## OFFICIAL YOUTUBE CHANNEL

Want to know more? Visit our official channel: [www.youtube.com/poltispa](http://www.youtube.com/poltispa). We will demonstrate the effectiveness of the natural and ecological power of steam both for ironing and cleaning, with many videos of the Polti Vaporetto and all the other products from the world of Polti.

Sign up to the official channel to keep yourself updated about our video contents!

**ATTENTION:** The safety warnings are only indicated on this manual.

# SAFETY WARNINGS

## IMPORTANT PRECAUTIONS FOR USE



WARNING! BEFORE USING THE APPLIANCE, CAREFULLY READ ALL THE INSTRUCTIONS AND WARNINGS IN THIS MANUAL, AND ON THE APPLIANCE ITSELF.

Polti S.p.A. declines all liability for any accident deriving from any improper use of this appliance.

Correct use of the product is only as detailed in this instruction manual.

Any use which does not comply with these instructions will invalidate the warranty.

## SAFETY SYMBOLS:



WARNING: High temperature. Risk of scalding!

If shown on the product, do not touch as parts may be very hot.



WARNING: Steam.  
Risk of scalding!

This appliance reaches very high temperatures. Incorrect use of the device can cause scalding.

- Never disassemble or carry out maintenance on the appliance apart from that indicated in this manual. In the event of a fault or malfunction, do not try to repair the appliance yourself. Incorrect use or a lack of respect for the instructions herein may lead to serious accidents. Always contact Authorised Service Centres.
- This appliance must not be used if it has been dropped, if there are visible signs of damage or if it leaks.
- The plug must be removed from the socket before the tank/boiler is filled with water.
- The appliance has to be unplugged after use and before carrying out user maintenance on the appliance.
- This appliance can be used by persons with reduced physical,

sensory or mental capabilities or lack of experience and knowledge if they have been given supervision or instruction concerning use of the appliance in a safe way and understand the hazards involved. Children must be supervised to ensure they do not play with the appliance.

- Keep the appliance out of reach of children when it is plugged in or cooling down.
- Keep all the parts of the packaging out of the reach of children; they are not toys. Keep the plastic bag out of the reach of children: danger of suffocation.
- The appliance should not be left unattended while it is connected to the supply mains.
- Steam must not be directed towards equipment containing electrical components, such as the interior of ovens.
- This appliance is intended exclusively for indoor domestic use.

**In order to reduce the risk of accidents, including: fires, electrocution, personal injury and scalding, both during use and during preparation, maintenance and storage, always take the basic precautions listed in this manual.**

## RISKS CONNECTED TO THE POWER SUPPLY - ELECTROCUTION

- The earthing system and highly sensitive residual-current circuit breaker, complete with magnetothermic cut-out for your domestic system, guarantee safe use of electrical appliances.

Therefore, for your own safety, check that the electrical system to which the appliance is connected complies with current laws.

- Do not connect the appliance to the mains if the voltage does not correspond with that of the domestic electrical circuit in use.
- Do not overload sockets with adaptors and/or transformers. Only connect the product to a single socket with current that is compatible with the supplied plug.
- Electrical extension leads that are unsuitable for the power rating or which are not compliant with law. They may overheat and possibly lead to short circuiting, fire, power

outage or damage to the equipment. Only use extension leads which are certified, suitable for the power rating, supporting 16A and earthed.

- Always turn the appliance off at the ON/OFF switch before unplugging it.
- To remove the plug from the socket, do not pull the power cable, but hold the plug itself to avoid damage to the plug and the cable.
- Fully unwind the cable from the cable winder (if present) before connecting the appliance to the mains and before use. Always use the product with the cable completely unwound
- Do not pull or jerk the cable or expose it to stresses (twisting, crushing or stretching). Keep the cable away from hot and/or sharp surfaces and elements. Avoid crushing the cables in doors and windows. Do not pull the cable tightly around corners. Avoid treading on the cable. Do not wind the power cable around the appliance, especially if the appliance is hot. Do not place the appliance on top of the power cable, this can be dangerous.
- Do not change the plug on the power cable.
- If the power cable is damaged, it must be replaced by the manufacturer, its service agent or similarly qualified persons in order to avoid all possible hazards. Do not use the product if the power cable is damaged.
- Do not touch or use the appliance barefoot and/or with wet body or feet.
- Do not use in swimming pools containing water. Do not use the appliance near containers full of water, e.g. sinks, baths and swimming pools.
- Never immerse the cleaner in water or other fluid.

### RISKS DURING USE OF THE PRODUCT - INJURIES/SCALDING

- The product should not be used in areas where there is a danger of explosions or in the presence of toxic substances.
- Do not pour toxic substances, acids, solvents, detergents, corrosive substances and/or explosives or perfumes into the tank.
- Only pour water or the water mix indicated in the Chapter

“WHICH WATER TO USE” into the tank.

- Do not direct the steam jet onto toxic substances, acids, solvents, detergents or corrosive substances.
- Do not direct the steam jet onto explosive powders or liquids, hydrocarbons, open flames and or extremely hot objects.
- The handling and removal of dangerous substances must be carried out according to the indications of the manufacturers of these substances.
- Do not position the product near sources of heat such as fireplaces, stoves and ovens.
- Do not position the product near electromagnetic fields such as induction plates.
- Re-wind the cable when the appliance is not in use.
- Do not obstruct the openings and grills on the product.
- Do not direct the steam jet onto any part of the body of people or animals.
- Do not direct the steam jet onto clothes while they are being worn.
- Cloths, rugs and fabrics which have been subjected to a deep steam reach very high temperatures, above 100°C. Wait a few minutes and check that they have cooled before handling them. Therefore, avoid contact with the skin if they have just been steamed.

## CORRECT USE OF THE PRODUCT

**Polti Vaporetto SV420\_Frescovapor / SV400\_Higiene** are intended for internal home use to sanitise and clean hard and delicate floors, rugs and carpets. Please read these instructions carefully and keep them. If this manual is lost, it can be consulted and/or downloaded from the website [www.polti.co.uk](http://www.polti.co.uk). Never leave the appliance exposed to weathering.

POLTI S.p.A. reserves the right to make the aesthetic, technical and construction changes it deems necessary, without prior notice.

Before leaving our factory all our products are rigorously tested. This is the reason why your Polti Vaporetto may contain some residual water in the tank.

Correct use of the product is only as detailed in this instruction manual. Any other use may damage the appliance and invalidate the warranty.

## INFORMATION FOR USERS

Pursuant to European Directive 2012/19/EU, regarding electric and electronic appliances, this appliance must not be disposed of with domestic waste, but sent to an official collection facility. This appliance complies with EU Directive 2011/65/EU.



The crossed-out bin symbol on the appliance indicates that, at the end of its useful lifespan, the product must be disposed of separately from other waste. Therefore, at the end of its life, the user must hand over the appliance to an appropriate collection centre for electric and electronic waste or, according to the legislation in force in the country, leave the used appliance with the distributor when buying a new product to replace it. Proper separate waste collection to facilitate the subsequent

recycling, treatment and environmentally compatible disposal of the appliance helps to prevent negative effects on the environment and human health, and promotes recycling of the materials the product is made of. Unlawful disposal by the owner may result in the sanctions envisaged by current legislation.

## WHICH WATER TO USE

**Polti Vaporetto SV420\_Frescovapor / SV400\_Higiene** have been designed to operate with normal tap water with an average hardness of between 8° and 20° f. If the tap water contains a lot of limescale use a mix composed of 50% tap water and 50% demineralised water which is widely available to purchase. Do not use pure demineralised water.

**Warning: check the hardness of the water at the technical office at your local council or the local water supplier.**

Periodically replace the limescale filter as shown in Chapter 7.

Never use distilled water, rain water or water containing additives (e.g. starch, perfumes), or water produced by other domestic appliances, by water softeners or filter jugs.

Do not put in chemical, natural, detergent, or limescale removing substances, etc.

## STEAM BROOMS

**Polti Vaporetto SV420\_Frescovapor / SV400\_Higiene** are the practical steam brooms which make it possible to wash and sanitise the floors of your home practically and safely. They can be used on floors with different finishes (tiles, stoneware, marble, parquet, etc.) and also brighten rugs and carpet thanks to the special accessory included. Tests performed by third party, independent laboratory certify that the Polti steam brooms kill and remove 99.9% of germs and bacteria if used based on the instructions included in this manual with the microfibre cloth mounted and for a continuous operating time of 30 seconds.

### 1. PREPARING FOR USE

1.1 Remove the appliance from the packaging, checking that the product is intact and that all the parts are present.

1.2 Connect the appliance to the brush, matching the hole on the brush with the pin on the appliance (1).

1.3 Insert the hose with the handle into the specific opening on the appliance (2A), making sure that the pin on the hose lines up with the hole on the appliance. To remove it, press the button located on the tank (2B) and pull upward.

1.4 Remove the water tank from the appliance, pressing the upper button and pulling it outward (3).

Open the cap of the tank by pulling it outward (4), then fill the tank with water.

**Do not add other substances or additives to the tank.**

Close the cap of the tank and reattach it to the appliance.

This operation must always be carried out with the power cable disconnected from the mains.

1.5 **The Polti Vaporetto SV420\_Frescovapor** model has a dispenser, located behind the floor brush, to be used exclusively with FrescoVapor, the natural deodorant that, besides leaving a pleasant fragrance, also captures bad smells. Frescovapor is not included and is sold separately. To use Frescovapor, proceed as described in Chapter 5.

1.6 Unwind the power cable completely and connect it to an appropriate socket (5) that is earthed.

Always use the product with the cable completely unwound.

The power indicator light will come on (red). Wait until the "steam ready" indicator light comes on (around 15 sec., green). At this point the appliance is ready.

Before starting the steam cleaning, it is good practice to have previously swept or vacuumed the floor or the surface to be cleaned.

## 2. STEAM ADJUSTMENT only for the Polti Vaporetto SV420\_Frescovapor model

You can optimise the steam flow by means of the steam adjustment knob (7). You can increase the steam flow by turning the control in a clockwise direction. Turning it in an anti-clockwise direction reduces the steam flow. Here are some suggestions for the choice of steam flow level:

- **Maximum level:** to remove limescale, stains, grease; to clean resistant floors.
- **Medium level:** to clean floors and clean and brighten rugs and carpet;
- **Minimum level:** to clean parquet and laminate floors.

### 3. CLEANING FLOORS

Before using the appliance on delicate surfaces, ensure that the part in contact with the surface is free from foreign bodies that could cause scratches.

Before starting the steam cleaning, it is good practice to have previously swept or vacuumed the floor.

Ensure that Chapter 1 has been followed.

3.1 Attach the supplied cloth to the floor brush. To make it easier to attach, the cloth has an easy lock/release system to avoid having to bend over and use your hands. Just place the cleaning side of the cloth on the floor and rest the brush on top (6).

3.2 On the **Polti Vaporetto SV420\_Frescovapor** model the intensity of the steam can be adjusted (7): for hard and resistant floors or with encrusted dirt adjust to the **Maximum level**; for regular daily cleaning on the **Medium level**; for delicate floors such as parquet or laminate adjust it to the **Minimum level**.

3.3 Release the appliance brush by tilting it backward and using a foot, then press the steam button (8) on the handle, and begin cleaning moving the broom back and forth. To stop the steam flow, release the steam button.

3.4 The brush has a flexible joint that makes it easy to also clean corners and edges of furniture and walls.

During cleaning, it is possible to insert the power cable into the upper hook, to avoid it possibly getting in the way (9).

The brush has bristles built into the rear side (10) ideal for removing the most stubborn dirt. To use, return the handle to the vertical position locking the brush, then tilt until the brushes are touching the floor and scrape off the dirt.

Before removing the cloth from the brush, wait a few minutes to allow the cloth to cool. After which, rest a foot on the symbol relative to the tab of the cloth and pull the steam broom upward.

**WARNING: Do not use the appliance without the cloth.**

**WARNING: For additional safety, test steam delivery on a hidden part, leave the steamed part to dry to ensure that no changes in colour or deformations have occurred.**

### 4. CLEANING CARPETS AND RUGS

**WARNING: Before cleaning fabrics with steam, consult the manufacturer's instructions and always carry out a test on a hidden part or on a sample of the material. Allow the steamed part to dry to make sure that no changes in colour or deformations have occurred.**


Ensure that the points in Sections 1 and 2 have been followed.

4.1 Insert the brush with the cloth attached into the special frame so that it can slide on the surface (11).

4.2 For the **Polti Vaporetto SV420\_Frescovapor** model Adjust the intensity of the steam by turning the adjustment knob (7); for this type of surface we recommend **Medium level** of steam.

4.3 Release the appliance brush by tilting it backward and using a foot, then press the steam button (8) on the handle, and begin cleaning moving the broom back and forth. To stop the steam flow, release the steam button.

During cleaning, it is possible to insert the power cable into the upper hook, to avoid it possibly getting in the way (9).

4.4 To remove the frame, just rest a foot on the relative symbol  and pull the steam broom upward.

### 5. FRESCOVAPOR

**(product not included and sold separately)**

**WARNING: Never put Frescovapor into the water tank.**

Frescovapor is an air freshener that contains natural substances. Designed to mix with steam it releases a fresh perfume in every space and, thanks to its special composition, it is able to eliminate bad odours.

To use Frescovapor, proceed as follows:

- Unscrew the deodorant dispenser cap located on the floor brush and fill it with Frescovapor (12).

- Tighten the cap (12).

- To start dispensing the deodorant, press the selector located on the brush to the "ON" position to release the deodorant. Press the selector back to the "OFF" position to stop it (13).

During dispensing of the deodorant, the surfaces may feel slightly damper, since FrescoVapor mixes with the steam being dispensed. To stop dispensing Frescovapor, move the selector located on the brush to the OFF position.

The selector only controls dispensing of the deodorant that mixes with the steam. It does not regulate the quantity of steam. To adjust the quantity of steam, you must use the steam-adjustment dial (7).

Contents of the Frescovapor bottle 200 ml e.

Frescovapor is on sale at household appliance stores, at Polti authorised service centres or on the site [www.polti.co.uk](http://www.polti.co.uk).

**WARNING:** Before using Frescovapor on upholstery, leather, special fabrics and wood surfaces, consult the manufacturer's instructions and always carry out a test on a hidden part or sample of the material. Allow the steamed part to dry to make sure that no changes in colour or deformations have occurred.

## 6. OUT OF WATER

The water level is always visible thanks to the transparent tank.

When the water inside the tank has been used up, steam will stop being released.

To restart operations just fill the water tank again as described in the chapter 1.

**WARNING:** This operation must always be done after having disconnected the appliance from the mains.

## 7. REPLACEMENT OF THE LIME-SCALE FILTER

Polti Vaporetto SV420\_Frescovapor / SV400\_Higiene have a filter containing special resins capable of stopping the limescale and extending the life of your product.

We recommend that the filter be changed 3 times per year.

7.1 Unplug from the mains electricity.

7.2 Remove the water tank from the appliance, pressing the upper button and pulling it outward (3).

7.3 Gently lift the hook tab and remove the old filter (14).

7.4 Position the new filter, push gently and make sure that it is perfectly inserted (15), then reposition the water tank.

The limescale filters are on sale at all leading

domestic-appliance retailers, at Authorised Service Centres and online at [www.polti.com](http://www.polti.com).

## 8. GENERAL MAINTENANCE

Ensure that the appliance is switched off and disconnected from the mains.

To clean the outside of the appliance, only use a damp cloth and tap water.

All accessories can be cleaned using running water, ensuring they are completely dry before the next use. After using the brushes, we recommend letting the bristles cool down in their natural position, in order to avoid any deformation.

Do not use detergents of any type.

The cloths provided can be washed by following the instructions included on the label.

## 9. STORAGE

9.1 Turn off the appliance and disconnect from the mains electricity.

9.2 Completely empty the water tank to avoid water leaks.

9.3 Before detaching the cloth from the brush, wait a few minutes to allow it to cool.

9.4 Wind the power cable around the special cable-winder hooks (16).

Before using the appliance again, remember to unwind the power cable completely. The upper hook rotates 180° in order to wind up the power cable quickly.

**WARNING:** Do not keep the appliance connected to the power supply with the cable wound up.



## 10. TROUBLESHOOTING

PROBLEM	CAUSE	SOLUTION
The appliance does not turn on.	No power.	Check that the appliance has been disconnected from the mains, as indicated in Section 1.
No steam is coming out.	Out of water.  Appliance turned off.	Disconnect the appliance from the mains, fill the water tank and wait about 15 seconds, after which use the appliance.  Check that the appliance has been disconnected from the mains, as indicated in Section 1.

### ONLY FOR THE POLTI VAPORETTO SV420\_FRESCOVAPOR MODEL

PROBLEM	CAUSE	SOLUTION
The appliance is on but releases little steam.	The steam is set to the <b>Minimum level</b> .	Turn the steam adjustment knob to increase the flow.
The appliance releases too much water on the floor.	Steam adjustment dial set to the maximum.	Reduce the quantity of steam to the minimum. If necessary, momentarily stop the disbursement of steam, while continuing to rub the surface.
Frescovapor deodorant is not released when using steam.	Deodorant selector in OFF position.  Check the Frescovapor level.	Place the selector in the ON position.  Fill the dispenser with Frescovapor.
Steam too damp using Frescovapor.	The steam is mixing with Frescovapor.	Stop the dispensing of Frescovapor as desired, to reduce the humidity of the steam.

If problems persist or are not listed above, please contact a Polti Authorised Service Centre ([www.polti.co.uk](http://www.polti.co.uk) for the updated list) or contact Customer Services.

## WARRANTY

This appliance is for domestic use only and is guaranteed for two years from the date of purchase against any defects present at the time the goods are handed over; the date of purchase must be proven via a proof of purchase document valid for tax purposes and issued by the seller.

For repairs, the appliance must be accompanied by proof of purchase.

This warranty does not affect the consumer rights deriving from European Directive 99/44/EC as regards some aspects of sale and warranty of consumer goods, rights which the consumer should uphold with respect to the seller.

This warranty is valid in the countries which adhere to European Directive 99/44/EC. For other countries, local regulations on warranties apply.

### WHAT THE WARRANTY COVERS

During the warranty, Polti guarantees free repair of a product with a manufacturing or factory defect and, therefore, the client is not liable to pay for any work or materials.

In case of irreparable defects, Polti may replace the product free of charge.

To avail of the warranty, the customer should visit one of the Polti Authorised Service Centres with proof of purchase from the seller valid for tax purposes and bearing the date of purchase of the product. Without proof of purchase and the relative date of purchase, the work will be charged for. Store the proof of purchase document safely for the whole duration of the warranty.

### WHAT THE WARRANTY DOES NOT COVER

- Any fault or damage not deriving from a manufacturing defect.
- Any fault due to improper use or use other than that indicated in the instruction booklet, an integral part of the product sales contract.
- Any defect resulting from *force majeure* (fires, short circuits) or caused by third parties (tampering).
- Damage caused by the use of non-original Polti parts, and repairs or modifications performed by staff or service centres not authorised by Polti.
- Damage caused by the customer.
- Parts (filter, brush, hose, battery, etc.) damaged by use (consumable goods) or normal wear and tear.
- Any damage caused by limescale.
- Defects resulting from lack of maintenance/cleaning according to the manufacturer's instructions.
- Assembly of non-original Polti accessories or those that have been modified or which are not suitable for the appliance.

Inappropriate use and/or use not compliant with the instructions for use and any other warnings or indications contained in this manual invalidates the warranty.

Polti takes no responsibility for any direct or indirect damage to people, objects or animals caused by non-compliance with the instructions indicated in this instruction booklet, regarding warnings for use and product maintenance.

**To see the up-to-date list of the Polti Authorised Service Centres, visit the website [www.polti.co.uk](http://www.polti.co.uk)**

# BIENVENUE DANS LE MONDE DE POLTI VAPORETTO

SV420\_FRESCOVAPOR ET SV400\_HYGIENE SONT LES BALAIS VAPEUR DE POLTI POUR NETTOYER ET DÉSINFECTER LES SURFACES DE LA MAISON. ILS TUENT JUSQU'À 99,9 % DES GERMES ET BACTÉRIES ET LES ÉLIMINENT SANS L'EMPLOI DE DÉTERGENTS CHIMIQUES



## DES ACCESSOIRES POUR TOUS LES BESOINS

En visitant notre site Web [www.polti.fr](http://www.polti.fr) et dans les meilleurs magasins d'électroménager, vous pourrez trouver une large gamme d'accessoires afin d'accroître les performances et la praticité de vos appareils de même que rendre le nettoyage de votre maison plus facile.

Pour vérifier la compatibilité d'un accessoire avec votre appareil, recherchez la référence PAEUXXXX listée à côté de chaque accessoire sur la page 3. Si le code d'accessoire que vous souhaitez acheter n'est pas répertorié dans ce manuel, nous vous invitons à contacter notre service clientèle pour plus d'informations.



## ENREGISTREZ VOTRE PRODUIT

Connectez-vous au site [www.polti.fr](http://www.polti.fr) ou appelez le Service Après-Vente Polti et enregistrez votre produit. Vous bénéficierez, dans les pays adhérents, d'une offre spéciale de bienvenue, serez toujours informé des dernières nouveautés Polti et pourrez acheter les accessoires et les consommables. Pour enregistrer votre produit, vous devez entrer, outre les données personnelles, le numéro de série (SN) figurant sur sur l'étiquette argentée située sur la boîte et sous l'appareil.

Pour gagner du temps et avoir votre numéro de série toujours à portée de main, notez-le dans l'espace prévu à cet effet sur le verso de la couverture du manuel.



## NOTRE CHAÎNE OFFICIELLE YOUTUBE

Voulez-vous en savoir plus ? Visitez notre canal officiel : [www.youtube.com/poltispa](http://www.youtube.com/poltispa). Les nombreuses vidéos sur Polti Vaporetto et sur tous les autres produits du monde Polti vous montreront l'efficacité de la force naturelle et écologique de la vapeur autant pour l'aspiration que pour le nettoyage.

Abonnez-vous au canal pour rester à jour sur nos contenus vidéo !

ATTENTION: Les consignes de sécurité sont énoncées seulement sur ce manuel.

# AVERTISSEMENTS EN MATIÈRE DE SÉCURITÉ

## PRÉCAUTIONS D'EMPLOI IMPORTANTES



ATTENTION ! AVANT D'UTILISER L'APPAREIL, LIRE LES INSTRUCTIONS ET LES AVERTISSEMENTS FIGURANT DANS CE MANUEL ET SUR L'APPAREIL.



Polti S.p.A. décline toute responsabilité en cas d'accidents causés par une utilisation non conforme de cet appareil.

Le présent manuel décrit l'utilisation conforme du produit.

Toute utilisation non conforme aux présentes recommandations annulera la garantie.

## SYMBOLES DE SÉCURITÉ :



ATTENTION : Température élevée. Danger de brûlure !  
Si cela est indiqué sur le produit, ne pas toucher les parties qui sont chaudes.



ATTENTION : Vapeur.  
Danger de brûlure !

Cet appareil atteint des températures élevées. Une utilisation incorrecte de l'appareil peut provoquer des brûlures.

- N'effectuer que les opérations de démontage et d'entretien décrites dans les présentes instructions. En cas de panne ou de dysfonctionnement, ne pas effectuer de réparations soi-même. En cas de choc violent, chute, dommage et chute dans l'eau, l'appareil peut ne plus être sûr. En cas de manipulations erronées et non autorisées, il existe un risque d'accidents. Toujours contacter les SAV agréés.
- L'appareil ne doit pas être utilisé s'il a chuté, si il y a des signes visibles de dommages ou en cas de fuite.
- La fiche doit être débranchée de la prise avant de remplir d'eau le réservoir / la chaudière.
- Toujours débrancher la fiche de la prise de courant lorsque l'appareil n'est pas utilisé et avant toute opération de préparation, entretien et nettoyage.

- Cet appareil peut être utilisé par des personnes ayant des capacités réduites physiques, sensorielles ou mentales, ou le manque d'expérience et de connaissances si elles ont été formées et encadrées pour l'utilisation de cet appareil en toute sécurité et de comprendre les risques encourus. Les enfants ne doivent pas jouer avec l'appareil.
- Garder l'appareil hors de portée des enfants lorsqu'il est alimenté ou en refroidissement.
- Conserver tous les composants de l'emballage hors de la portée des enfants : ce ne sont pas des jouets. Conserver le sachet en plastique hors de la portée des enfants : risque d'étouffement.
- Ne pas laisser l'appareil sans surveillance lorsqu'il est branché sur le secteur.
- Ne pas diriger la vapeur vers des équipements logeant des composants électriques, tels que l'intérieur du four.
- Cet appareil est destiné à un usage domestique en intérieur.  
**Pour réduire le risque d'accidents tels que les incendies, l'électrocution, les accidents et les brûlures aussi bien durant l'utilisation que durant les opérations de préparation, entretien et rangement, toujours suivre les précautions élémentaires énumérées dans le présent manuel.**

### RISQUES LIÉS À L'ALIMENTATION ÉLECTRIQUE-ÉLECTROCUTION

- Le système de mise à la terre et l'interrupteur à courant différentiel résiduel de sécurité, avec une protection magnéto-thermique de l'installation domestique, permettent une utilisation en toute sécurité des appareils électriques. Pour garantir la sécurité, contrôler que l'installation électrique à laquelle est raccordé l'appareil est réalisée conformément aux lois en vigueur.
- Ne pas raccorder l'appareil au secteur si la tension ne correspond pas à celle du circuit électrique domestique.
- Ne pas surcharger les prises électriques avec des fiches doubles et/ou des adaptateurs. Raccorder le produit uniquement à des prises de courant individuelles compatibles avec la fiche fournie.

- Ne pas utiliser de rallonges de taille non appropriée et non conformes à la loi car elles pourraient générer une surchauffe et par là un court-circuit, un incendie, une panne de courant et des dommages au système. Utiliser uniquement des rallonges certifiées et correctement dimensionnées pour supporter la puissance de 16 A et raccordées à la prise de terre.
- Toujours éteindre l'appareil en appuyant sur l'interrupteur prévu à cet effet avant de le débrancher du secteur.
- Pour débrancher la fiche de la prise de courant, ne pas tirer sur le câble ; saisir la fiche pour éviter d'endommager la prise et le câble.
- Dérouler complètement le câble de l'enrouleur (si présent) avant de le brancher sur le secteur et avant d'utiliser l'appareil. Toujours utiliser le produit avec le câble complètement déroulé.
- Ne pas tirer ni secouer le câble et ne pas le soumettre à des tensions (torsions, écrasements, étirements). Éloigner le câble de toute surface et partie chaude et/ou tranchante. Veiller à ce que le câble ne soit pas écrasé par des portes ou portails. Ne pas tendre le câble sur des arêtes. Éviter de piétiner le câble. Ne pas enrouler le câble d'alimentation autour de l'appareil, surtout si l'appareil est chaud. Si l'appareil est posé sur le câble d'alimentation, il y a un risque de danger.
- Ne pas remplacer la fiche du câble d'alimentation.
- Si le câble est endommagé, il doit être remplacé par le fabricant, son service après-vente ou une personne de qualification similaire afin de prévenir tout risque. Ne pas utiliser le produit si le câble est endommagé.
- Ne pas toucher ni utiliser l'appareil pieds nus et/ou avec le corps ou les pieds mouillés.
- Ne pas utiliser dans les piscines remplies d'eau. Ne pas utiliser l'appareil à proximité de récipients pleins d'eau comme les éviers, les baignoires, les piscines.
- Ne pas plonger l'appareil avec le câble et la fiche dans l'eau ou dans d'autres liquides.

## RISQUES LIÉS À L'UTILISATION DU PRODUIT - BLESSURES / BRÛLURES

- Ne pas utiliser le produit dans des endroits présentant un risque d'explosion et où des substances toxiques sont présentes.
- Ne pas verser dans le réservoir de substances toxiques, acides, solvants, nettoyants, substances corrosives et/ou liquides explosifs, parfums.
- Verser dans le réservoir uniquement de l'eau ou le mélange d'eau indiqué dans le chapitre « Quelle eau utiliser ».
- Ne pas diriger le jet de vapeur sur des substances toxiques, acides, solvants, nettoyants, substances corrosives.
- Ne pas diriger le jet de vapeur sur des poudres et liquides explosifs, hydrocarbures, objets en flammes et/ou incandescents.
- Le traitement et l'élimination des substances dangereuses doivent être effectués conformément aux instructions des fabricants de ces substances.
- Ne pas placer le produit à proximité de sources de chaleur telles que cheminées, poêles et fours.
- Ne pas placer le produit à proximité de champs électromagnétiques, comme les plaques à induction.
- Enrouler le câble lorsque l'appareil n'est pas utilisé.
- Ne pas obstruer les orifices et les grilles situés sur le produit.
- Ne pas diriger le jet de vapeur sur une partie du corps de personnes et d'animaux.
- Ne pas diriger le jet de vapeur sur les vêtements que l'on porte.
- Les chiffons, torchons et tissus sur lesquels une quantité de vapeur a été libérée atteignent des températures largement supérieures à 100 °C. Attendre quelques minutes et vérifier qu'ils ont refroidi avant de les utiliser. Éviter tout contact avec la peau s'ils sont encore chauds.

## UTILISATION CORRECTE DU PRODUIT

**Polti Vaporetto SV420\_Frescovapor / SV400\_Hygiene** sont destinés à un usage domestique intérieur en tant que nettoyeur à vapeur, conformément aux descriptions et aux instructions contenues dans le présent manuel.

Lire attentivement et conserver ces instructions ; en cas de perte, consulter et/ou télécharger ce manuel sur le site Internet [www.polti.fr](http://www.polti.fr).

Toujours ranger l'appareil à l'abri des agents atmosphériques.

POLTI S.p.A. se réserve le droit d'introduire toutes modifications esthétiques, techniques et constructives qui s'avèreraient nécessaires sans aucun préavis.

Avant de quitter l'usine, tous nos produits sont rigoureusement testés. Par conséquent, le réservoir de Polti Vaporetto peut contenir de l'eau résiduelle.

Le présent manuel décrit l'utilisation conforme du produit. Toute autre utilisation peut endommager l'appareil et annuler la garantie

## INFORMATIONS AUX UTILISATEURS

Conformément à la Directive Européenne 2012/19/UE en matière d'équipements électriques et électroniques, ne pas éliminer l'appareil avec les ordures ménagères ; le remettre à un centre de collecte officiel. Ce produit est conforme à la Directive EU 2011/65/UE.



Le symbole de la poubelle barrée sur l'appareil indique que le produit doit être éliminé séparément lorsqu'il n'est plus utilisable, et non pas avec les ordures ménagères. Par conséquent, l'utilisateur devra remettre l'appareil à la fin de sa durée de vie aux centres de collecte des déchets électroniques et électrotechniques, ou, selon la législation en vigueur dans le Pays, remettre l'appareil aux distributeurs lors de l'achat d'un nouvel appareil équivalent. Le tri approprié des déchets permet d'acheminer l'appareil vers le recyclage, le traitement et l'élimination écologiquement compatible. Il contribue à éviter les effets négatifs possibles sur l'environnement et sur la santé, tout en favorisant le recyclage des matériaux dont est constitué le produit. L'élimination non conforme du produit par le propriétaire entraîne l'application des sanctions administratives prévues par la législation en vigueur.

## QUELLE EAU UTILISER DANS LA CHAUDIÈRE

**Polti Vaporetto SV420\_Frescovapor / SV400\_Hygiene** ont été conçus pour fonctionner avec de l'eau du robinet d'une dureté moyenne comprise entre 8 ° et 20 °F. Si l'eau du robinet contient beaucoup de calcaire, utiliser un mélange de 50% d'eau du robinet et 50% d'eau déminéralisée disponible dans le commerce.

**Avertissement : se renseigner sur la dureté de l'eau auprès du bureau technique municipal ou du service des eaux.**

Remplacer périodiquement le filtre anti-calcaire comme décrit au chapitre 7.

Ne jamais utiliser d'eau distillée, d'eau de pluie ou de l'eau contenant des additifs (tels que l'amidon, le parfum) ou de l'eau issue d'autres appareils électroménagers, d'adoucisseurs d'eau et de carafes filtrantes.

Ne pas introduire de substances chimiques, naturelles, détergentes, décapantes, etc.

## LES BALAIS VAPEUR

**Polti Vaporetto SV420\_Frescovapor / SV400\_Hygiene** sont des balais vapeur pratiques qui permettent de laver et de désinfecter les sols de la maison de manière pratique et sûre. Ils peuvent être utilisés sur des sols avec différents revêtements (carrelage, grès cérame, marbre, parquet, etc.) et permettent également de raviver les tapis et moquettes grâce à l'accessoire fourni.

Des tests effectués par un laboratoire tiers et indépendant montrent que les balais vapeur Polti tuent et éliminent 99,9 % des germes et des bactéries, lorsqu'ils sont utilisés selon les instructions de ce manuel avec le chiffon microfibrés et pendant une durée continue de 30 secondes.

## 1. PRÉPARATION

1.1 Enlever l'emballage de l'appareil, vérifier le contenu et l'état du produit.

1.2 Raccorder l'appareil à la brosse, en faisant correspondre le trou présent sur la brosse avec le pivot situé sur l'appareil (1).

1.3 Insérer le tube avec la poignée dans l'ouverture aménagée sur l'appareil (2A), en prenant soin de faire coïncider le pivot présent sur le tube avec le trou situé sur l'appareil. Pour l'enlever, appuyer sur le bouton situé au-dessus du réservoir (2B) et tirer vers le haut.

1.4 Retirer le réservoir d'eau de l'appareil, en appuyant sur la touche supérieure et en tirant le réservoir vers l'extérieur (3).

Dévisser le bouchon du réservoir en le tirant



vers l'extérieur (4), puis remplir le réservoir avec de l'eau.

**Ne pas ajouter d'autres substances ou additifs dans le réservoir.**

Revisser le bouchon du réservoir et raccrocher le réservoir à l'appareil.

Toujours débrancher le câble d'alimentation avant d'effectuer cette opération.

1.5 Le modèle **Polti Vaporetto SV420\_Frescovapor** est muni d'un distributeur logé à l'intérieur de la brosse pour sols, à utiliser exclusivement avec Frescovapor, le désodorisant naturel qui dégage un parfum agréable et élimine les mauvaises odeurs. Frescovapor n'est pas inclus et est vendu séparément. Pour utiliser Frescovapor, procéder comme indiqué au chapitre 5.

1.6 Dérouler complètement et brancher le câble d'alimentation à une prise de courant appropriée (5) et équipée d'une connexion de mise à la terre.

Toujours utiliser le produit avec le câble complètement déroulé.

Le voyant de fonctionnement (couleur rouge) s'allumera. Attendre que le voyant vapeur prête s'allume (environ 15 secondes, couleur verte). L'appareil est prêt.

Avant de procéder au nettoyage à la vapeur, il est bon de brosser ou d'aspirer le sol ou la surface à traiter.

## 2. RÉGLAGE VAPEUR uniquement pour le modèle Polti Vaporetto SV420\_Frescovapor

On peut optimiser le débit de vapeur en tournant le bouton de réglage (7). Pour obtenir un débit plus important, tourner le bouton dans le sens des aiguilles d'une montre. En tournant la poignée dans le sens contraire des aiguilles d'une montre, le débit diminue. Voici quelques conseils pour effectuer le réglage :

- **Niveau maximum**: pour éliminer le tartre, les taches, la graisse ; pour nettoyer les sols résistants.
- **Niveau moyen**: pour nettoyer les sols et nettoyer et raviver les tapis et moquettes ;
- **Niveau minimum**: pour nettoyer les sols en parquet et stratifié.

## 3. NETTOYAGE DES SOLS

**Avant d'utiliser l'appareil sur des surfaces délicates, vérifier que la partie en contact avec la surface est exempte de corps étrangers qui pourraient causer des rayures.**

Avant de procéder au nettoyage à la vapeur, il est bon de brosser ou d'aspirer le sol.

S'assurer que les instructions du chapitre 1 ont été exécutées.

3.1 Accrocher la lingette fournie sur la brosse pour sols. Afin de faciliter l'application, le chiffon est muni d'un système d'accrochage/décrochage facile pour éviter d'avoir à se plier et à utiliser les mains. Il suffit de positionner la partie nettoyante du chiffon au sol et d'y placer la brosse (6).

3.2 Pour le modèle **Polti Vaporetto SV420\_Frescovapor**, on peut régler l'intensité de la vapeur (7) : pour les sols durs et résistants ou avec de la saleté incrustée, régler le **Niveau maximum** ; pour un nettoyage quotidien, régler le **Niveau moyen** ; pour nettoyer les sols délicats tels que le parquet ou le stratifié, régler le **Niveau minimum**.

3.3 Débloquer la brosse de l'appareil en inclinant l'appareil vers l'arrière et en s'aidant avec un pied, appuyer sur le bouton vapeur (8) situé sur la poignée, puis commencer les opérations de nettoyage en effectuant un mouvement de va-et-vient avec le balai. Pour arrêter la distribution de vapeur, relâcher le bouton vapeur.

3.4 La brosse est équipée d'une articulation flexible qui permet de nettoyer facilement les coins et les bords des meubles et des murs.

**Pendant les opérations de nettoyage, on peut ranger le câble d'alimentation dans le crochet supérieur, pour éliminer tout obstacle (9).**

La brosse est équipée de poils sur le côté arrière (10) pour éliminer les salissures tenaces. Replacer la poignée en position verticale en la bloquant, puis incliner de manière à faire adhérer les poils au sol et gratter la saleté.

**Avant de retirer le chiffon de la brosse, le laisser refroidir quelques minutes. Puis poser un pied sur le symbole de la patte du chiffon et tirer le balai vapeur vers le haut.**

**ATTENTION: Ne pas utiliser l'appareil sans le chiffon.**

**ATTENTION: Pour être tout à fait sûr de ne pas endommager les surfaces, distribuer au préalable de la vapeur sur une zone peu visible et laisser sécher la zone traitée pour vérifier qu'il n'y a pas eu de changement de couleur ou de déformation.**

## 4. NETTOYAGE DE TAPIS ET DE MOQUETTE

**ATTENTION:** Avant de traiter à la vapeur des tissus, lire les instructions du fabricant et toujours effectuer un test sur une partie cachée ou sur un échantillon. Laisser sécher la partie traitée afin de vérifier qu'il n'y a pas eu de changement de couleur ou de déformation.


S'assurer que les instructions du Chapitre 1 ont été exécutées.

4.1 Placer la brosse, avec le chiffon accroché, dans le cadre, de manière à ce qu'elle puisse glisser sur la surface (11).

4.2 Pour le modèle **Polti Vaporetto SV420\_Frescovapor** Régler l'intensité de la vapeur (7) ; pour ce type de surface, nous conseillons de régler le **Niveau moyen**.

4.3 Débloquer la brosse de l'appareil en inclinant l'appareil vers l'arrière et en s'aidant avec un pied, appuyer sur le bouton vapeur (8) situé sur la poignée, puis commencer les opérations de nettoyage en effectuant un mouvement de va-et-vient avec le balai. Pour arrêter la distribution de vapeur, relâcher le bouton vapeur.

Pendant les opérations de nettoyage, on peut ranger le câble d'alimentation dans le crochet supérieur, pour éliminer tout obstacle (9).

4.4 Pour retirer le cadre, il suffit de poser un pied sur le symbole  correspondant et de tirer le balai vapeur vers le haut.

## 5. FRESCOVAPOR

**(Produit non inclus et vendu séparément)**

**ATTENTION:** Ne verser jamais Frescovapor dans le réservoir d'eau.

Frescovapor est un déodorant pour environnements qui contient des substances naturelles. Conçu pour se mélanger avec la vapeur, il dégage un parfum frais dans toutes les pièces et grâce à sa composition spéciale, il capture les mauvaises odeurs.

Pour utiliser Frescovapor, procéder comme suit :

- Dévisser le bouchon du distributeur de désodorisant situé sur la brosse pour sols et remplir le distributeur avec le parfum de Frescovapor (12).
- Revisser le bouchon (12).

- Pour distribuer le désodorisant, amener le sélecteur situé sur la brosse dans la position "ON". Amener à nouveau le sélecteur dans la position "OFF" pour interrompre la diffusion (13).

Durant la diffusion du désodorisant, les surfaces peuvent être légèrement plus humides car Frescovapor se mélange à la vapeur de sortie. Pour bloquer la distribution de Frescovapor, amener le sélecteur situé sur la brosse dans la position OFF.

Le sélecteur active exclusivement la diffusion de désodorisant qui se mélange à la vapeur. Il ne règle en aucun cas la quantité de vapeur. Pour régler la quantité de vapeur, utiliser le bouton de réglage de vapeur (7), uniquement modèle SV420.

Contenu du flacon Frescovapor 200 ml 

Frescovapor est en vente dans les magasins d'électroménagers, dans les SAV agréés Polti et sur le site [www.polti.fr](http://www.polti.fr).

**ATTENTION:** Avant d'utiliser Frescovapor sur les meubles rembourrés, cuirs, tissus particuliers et surfaces en bois, lire les instructions du fabricant et toujours effectuer un test sur une partie cachée ou sur un échantillon. Laisser sécher la partie traitée afin de vérifier qu'il n'y a pas eu de changement de couleur ou de déformation.

## 6. ABSENCE D'EAU

Le niveau d'eau est toujours visible grâce au réservoir transparent.

Quand il n'y a plus d'eau à l'intérieur du réservoir, la vapeur cesse de sortir. Pour reprendre les opérations, il suffit de remplir le réservoir d'eau comme décrit au chapitre 1.

**ATTENTION:** Cette opération doit toujours être effectuée après avoir débranché l'appareil du réseau électrique.

## 7. REMPLACEMENT DU FILTRE ANTI-CALCAIRE

**Polti Vaporetto SV420\_Frescovapor / SV400\_Hygiene** sont équipés d'un filtre contenant des résines spéciales capables de retenir le calcaire et de prolonger la durée de vie de votre produit.

**Il est conseillé de changer le filtre 3 fois par an.**

7.1 Débrancher la fiche d'alimentation.

7.2 Retirer le réservoir d'eau de l'appareil, en appuyant sur la touche supérieure et en tirant le réservoir vers l'extérieur (3).

7.3 Soulever délicatement la patte d'accrochage et enlever le vieux filtre (14).

7.4 Placer le nouveau filtre en exerçant une pression et vérifier qu'il est parfaitement inséré (15), puis remettre en place le réservoir d'eau.

Les filtres anti-calcaire sont disponibles dans les SAV agréés et sur le site [www.polti.fr](http://www.polti.fr).

## 8. ENTRETIEN GÉNÉRAL

S'assurer que l'appareil est éteint et débranché du secteur.

Pour le nettoyage extérieur de l'appareil, utiliser uniquement un chiffon mouillé.

Tous les accessoires se nettoient à l'eau courante. S'assurer qu'ils sont complètement secs avant de les utiliser à nouveau.

Après avoir utilisé les brosses, laisser refroidir les poils dans leur position naturelle, de manière à éviter toute déformation.

Ne pas utiliser de produits nettoyants.

Les chiffons peuvent être lavés en suivant les instructions fournies sur l'étiquette.

## 9. RANGEMENT

9.1 Éteindre et débrancher l'appareil du secteur.

9.2 Vider complètement le réservoir d'eau,, pour éviter d'éventuelles pertes d'eau.

9.3 Avant de retirer le chiffon de la brosse, attendre quelques minutes pour le laisser refroidir.

9.4 Enrouler le câble d'alimentation autour des crochets des enrouleurs (16).

Avant d'utiliser à nouveau l'appareil, ne pas oublier de dérouler complètement le câble d'alimentation. Le crochet supérieur tourne de 180 °, ce qui permet d'enrouler rapidement le câble d'alimentation.

**ATTENTION:** Ne pas laisser l'appareil branché à la prise de courant avec le câble enroulé.

## 10. DÉPANNAGE - CONSEILS

PROBLÈME	CAUSE	SOLUTION
L'appareil ne s'allume pas.	Absence de tension.	S'assurer que l'appareil est branché au courant comme indiqué au chapitre 1.
La vapeur ne sort pas.	Absence d'eau.  Appareil éteint.	Débrancher l'appareil, remplir le réservoir d'eau et attendre environ 15 secondes, puis utiliser l'appareil.  S'assurer que l'appareil est branché au réseau comme il est indiqué au chapitre 1.

### UNIQUEMENT POUR MODÈLE POLTI VAPORETTO SV420\_FRESCOVAPOR

PROBLÈME	CAUSE	SOLUTION
L'appareil est allumé mais distribue peu de vapeur.	La vapeur est réglée au <b>Niveau minimum.</b>	Tourner le bouton de réglage vapeur pour augmenter le débit de vapeur.
L'appareil distribue trop d'eau sur le sol.	Bouton de réglage vapeur réglé au maximum.	Réduire la quantité de vapeur au minimum et, si nécessaire, interrompre momentanément le jet tout en continuant de frotter les surfaces.
En vaporisant, il n'y a pas de débit Frescovapor.	Sélecteur désodorisant en position OFF.  Vérifier le niveau de Frescovapor	Amener le sélecteur en position ON.  Remplir le distributeur avec Frescovapor.
Vapeur trop humide avec Frescovapor.	La vapeur se mélange avec Frescovapor.	Interrompre la distribution de Frescovapor pour réduire l'humidité de la vapeur.

Si les problèmes persistent, contacter un SAV agréé ([www.polti.fr](http://www.polti.fr) pour une liste à jour) ou le Service Clients.

## **GARANTIE**

Cet appareil est réservé à un usage domestique et ménager, il est garanti pendant deux ans à compter de la date d'achat pour tout défaut de conformité existant au moment de la livraison des marchandises ; la date d'achat doit être attestée par un récépissé valable délivré par le vendeur.

En cas de réparation, la machine devra être accompagnée d'une preuve d'achat valide.

La présente garantie n'affecte pas les droits du consommateur dérivant de la Directive Européenne 99/44/CE relative à certains aspects de la vente et des garanties des biens de consommation, droits que le consommateur peut faire valoir face au vendeur.

Cette garantie est valable dans tous les pays qui transposent la Directive Européenne 99/44/CE. Pour les autres pays s'appliquent les réglementations locales en matière de garantie.

### CAS DE GARANTIE

Durant la période de garantie, Polti effectue gratuitement les interventions de réparation, sans facturer au client les frais de main-d'œuvre ou de matériel, du produit présentant un défaut de fabrication ou un vice d'origine.

En cas de défauts irréparables, Polti se réserve le droit de proposer au client de remplacer gratuitement le produit.

Pour obtenir une intervention sous garantie, le consommateur devra contacter un SAV agréé Polti et présenter un document délivré par le vendeur à des fins fiscales sur lequel figure la date d'achat du produit. A défaut de la preuve d'achat du produit indiquant la date d'achat, les interventions seront payantes. Conserver soigneusement la preuve d'achat pendant toute la période de garantie.

### CAS NON COUVERTS PAR LA GARANTIE

- Tout défaut ou dommage qui n'est pas dû à un défaut de fabrication
- Les défaillances dues à une utilisation incorrecte et non conforme à l'utilisation décrite dans le manuel d'instructions qui fait partie intégrante du contrat de vente du produit ;
- Les défaillances résultant d'un accident (incendie, court-circuit) ou imputables à des tiers (altérations).
- La garantie ne couvre pas les dommages causés par l'utilisation de composants non originaux Polti, par les réparations ou les altérations effectuées par un personnel ou des SAV non agréés Polti.
- Les dommages causés par le client.
- Les pièces (filtres, brosses, gaines, batterie, etc.) endommagées par la consommation (biens consommables) ou par l'usure normale.
- Les dommages causés par le tartre.
- Les défaillances causées par le manque d'entretien/nettoyage selon les instructions du fabricant.
- Le montage d'accessoires non originaux Polti, modifiés ou non adaptés à l'appareil.

L'utilisation inappropriée et/ou non conforme aux instructions d'utilisation et à toute autre mise en garde et disposition contenue dans le présent manuel, annule la garantie.

Polti décline toute responsabilité pour d'éventuels dommages qui pourraient résulter directement ou indirectement de personnes, biens ou animaux ou dus au non-respect des indications du manuel d'instructions, en particulier les avertissements relatifs à l'utilisation et à l'entretien du produit.

**Pour consulter la liste actualisée des SAV agréés Polti, se connecter au site [www.polti.fr](http://www.polti.fr)**



# BIENVENIDO AL MUNDO DE POLTI VAPORETTO

SV420\_FRESCOVAPOPOR Y SV400\_HIGIENE SON LAS ESCOBAS DE VAPOR DE POLTI PARA LIMPIAR E HIGIENIZAR LAS SUPERFICIES DE CASA. MATAN HASTA EL 99,9% DE LOS GÉRMENES Y BACTERIAS Y LOS ELIMINAN SIN LA AYUDA DE DETERGENTES QUÍMICOS



## ACCESORIOS PARA TODAS LAS NECESIDADES

Visitando nuestra página web [www.polti.com](http://www.polti.com) y en en las mejores tiendas de electrodomésticos puede encontrar una amplia gama de accesorios para mejorar las prestaciones y el uso práctico de su aparato y por lo tanto haciendo la limpieza de la casa más fácil.

Para verificar la compatibilidad de accesorios con su aparato, busque el código PAEUXXX indicado a continuación de cada accesorio en la página 3.

Si el código del accesorio que desea comprar no está en la lista de este manual, le invitamos a contactar con nuestro Servicio Atención al Cliente para más información.



## REGISTRE SU PRODUCTO

Conéctese a la página web [www.polti.com](http://www.polti.com) o llame al Servicio de Atención al Cliente Polti y registre su producto. Podrá aprovechar una oferta especial de bienvenida, en los países adheridos, y estar siempre informado sobre las últimas novedades de Polti, así como comprar accesorios y material de consumo.

Para registrar su producto, además de sus datos personales, deberá introducir el número de serie (SN) que aparece indicado en la etiqueta plateada situada en la caja y en la base del producto. Para ahorrar tiempo y tener siempre a mano el número de serie, escríbalo en el espacio presente en el reverso de la portada de este manual.



## CANAL OFICIAL YOUTUBE

¿Quiere saber más? Visite nuestro canal oficial: [www.youtube.com/poltispa](http://www.youtube.com/poltispa).

Le mostraremos la eficacia de la fuerza natural y ecológica del vapor tanto para el planchado como para la limpieza, a través de muchos vídeos de Polti Vaporetto y de todos los otros productos del mundo Polti.

¡Suscríbese al canal para estar siempre actualizado acerca de nuestros vídeos!

ATENCIÓN: Los avisos de seguridad están indicados solo en el manual

# ADVERTENCIAS DE SEGURIDAD

## ADVERTENCIAS IMPORTANTES



ATENCIÓN: ANTES DE UTILIZAR EL APARATO, LEA TODAS LAS INSTRUCCIONES Y LAS ADVERTENCIAS INCLUIDAS EN EL PRESENTE MANUAL Y EN EL APARATO.

Polti S.p.A. rechaza toda responsabilidad en caso de accidentes derivados de una utilización de este aparato no conforme.

El uso conforme del producto es exclusivamente el que aparece en el presente manual de instrucciones.

Cualquier uso diferente del indicado en las presentes advertencias anulará la garantía.

### SÍMBOLOS DE SEGURIDAD:



ATENCIÓN: Alta temperatura. ¡Peligro de quemaduras! Si está indicado en el producto, no toque las partes, ya que están calientes.



ATENCIÓN: Vapor. ¡Peligro de quemaduras!

Este aparato alcanza temperaturas altas. Si se utiliza de manera incorrecta, podría provocar quemaduras.

- No realizar nunca operaciones de desmontaje y mantenimiento excepto las que se incluyen en las presentes advertencias. En caso de fuerte golpe, caída, daños y caída en el agua, el aparato podría dejar de ser seguro. Si se realizan operaciones incorrectas y no permitidas se corre el peligro de sufrir accidentes. Contactar siempre con los Centros de Asistencia Técnica autorizados.
- Este aparato no se debe utilizar si se ha caído, si se observan daños visibles o si pierde agua.
- El enchufe se debe desconectar de la toma de corriente antes de llenar de agua el depósito / caldera.
- Desconectar siempre el enchufe de la toma de corriente en



caso de que el aparato no esté en funcionamiento y antes de cualquier operación de preparación, mantenimiento y limpieza.

- El aparato lo pueden utilizar personas con capacidades físicas, sensoriales o mentales reducidas, o que carezcan de experiencia o del conocimiento necesario, siempre que sea bajo vigilancia o tras haber recibido instrucciones sobre el uso seguro del aparato y la comprensión de los peligros inherentes al mismo. Los niños deben ser vigilados para asegurarse de que no jueguen con el aparato.
- Mantener el aparato fuera del alcance de los niños mientras esté encendido o aún no se haya enfriado.
- Mantener todos los componentes del embalaje fuera del alcance de los niños, ya que no son un juguete. Mantener la bolsa de plástico fuera del alcance de los niños: peligro de asfixia.
- El aparato no debe permanecer sin vigilancia si está conectado a la red eléctrica.
- El vapor no se debe orientar hacia equipos que contengan componentes eléctricos, como el interior de hornos.
- Este aparato está destinado exclusivamente al uso doméstico interno.

**Para reducir el riesgo de accidentes como incendios, electrocución, lesiones y quemaduras durante el uso y durante las operaciones de preparación, mantenimiento y conservación, respetar siempre las medidas de precaución fundamentales enumeradas en el presente manual.**

## RIESGOS RELACIONADOS CON LA ALIMENTACIÓN ELÉCTRICA - ELECTROCUCIÓN

- La instalación de tierra y el interruptor diferencial de alta sensibilidad “Salvavidas”, dotado de protección magnetotérmica de la instalación doméstica son garantía de seguridad en el uso de los aparatos eléctricos. Por lo tanto, por su seguridad compruebe que la instalación eléctrica a la que está conectado el aparato esté realizada de acuerdo con las leyes vigentes.
- No conectar el aparato a la red eléctrica si la tensión (voltaje) no se corresponde con la del circuito eléctrico doméstico en uso.

- No sobrecargar tomas de corriente con enchufes dobles y/o reductores. Conectar exclusivamente el producto a tomas de corriente individuales compatibles con el enchufe en dotación.
- No utilizar alargadores eléctricos no debidamente dimensionados y no conformes con las leyes vigentes, ya que pueden ser causa de sobrecalentamiento con posibles consecuencias de cortocircuito, incendio, interrupción de energía y daños en la instalación. Utilizar exclusivamente alargadores certificados y debidamente dimensionados que soporten 16A y con instalación de toma de tierra.
- Apagar siempre el aparato por medio del interruptor antes de desconectarlo de la red eléctrica.
- Para desconectar el enchufe de la toma de la corriente, no tirar nunca del cable de alimentación, sino extraerlo empuñando el enchufe para evitar daños en la toma y el cable.
- Desenrollar completamente el cable del enrollables (si está presente) antes de conectarlo a la red eléctrica y antes del uso. Utilizar el producto siempre con el cable completamente desenrollado.
- No tirar o zarandear el cable ni someterlo a tensiones (torsiones, aplastamientos, tirones). Mantener el cable lejos de superficies y partes calientes y/o afiladas. Evitar que el cable sea aplastado por puertas y tapas. No tensar el cable sobre esquinas tirando de él. Evitar que el cable se pise. No enrollar el cable de alimentación alrededor del aparato ni de ninguna manera cuando el aparato esté caliente. Si el aparato permanece encima del cable de alimentación, podría producirse una situación de peligro.
- No sustituir el enchufe del cable de alimentación.
- Si el cable de alimentación está dañado, para evitar peligros es necesario que lo sustituya el fabricante, personal del servicio de atención al cliente o personal cualificado equivalente. No utilizar el producto con el cable de alimentación dañado.
- No tocar ni usar el aparato si se está con los pies descalzos y/o con el cuerpo o los pies mojados.

- No utilizar en piscinas que contengan agua. No utilizar el aparato cerca de recipientes llenos de agua como por ejemplo lavabos, bañeras y piscinas.
- No sumergir el aparato, incluidos el cable y el enchufe, en agua u otros líquidos.

## RIESGOS RELACIONADOS CON EL USO DEL PRODUCTO - LESIONES/QUEMADURAS

- El producto no debe utilizarse en lugares donde haya peligro de explosiones y sustancias tóxicas.
- No echar en el depósito sustancias tóxicas, ácidos, solventes, detergentes, sustancias corrosivas y/o líquidos explosivos, perfumes.
- Echar en el depósito exclusivamente el agua o la mezcla de agua indicada en el capítulo “Qué agua utilizar”.
- No dirigir el chorro de vapor sobre sustancias tóxicas, ácidos, solventes, detergentes o sustancias corrosivas.
- No dirigir el chorro de vapor sobre polvos y líquidos explosivos, hidrocarburos u objetos en llamas y/o incandescentes.
- El tratamiento y la eliminación de sustancias peligrosas debe realizarse según las indicaciones de los fabricantes de estas sustancias.
- No colocar el producto cerca de fuentes de calor como chimeneas, estufas u hornos.
- No colocar el producto cerca de campos electromagnéticos como por ejemplo una placa de inducción.
- Recoger el cable cuando el aparato no se utilice.
- No obstruir las aperturas y las rejillas situadas en el producto.
- No dirigir el chorro de vapor hacia cualquier parte del cuerpo de personas y animales.
- No dirigir el chorro de vapor hacia las prendas que se lleve puestas.
- Los paños, trapos y tejidos en los que se haya hecho una vaporización profunda alcanzan temperaturas muy altas, superiores a los 100°C. Esperar unos minutos comprobando que se hayan enfriado antes de tocarlos. Por tanto, evitar el contacto con la piel si se acaban de vaporizar.

## USO CORRECTO DEL PRODUCTO

**Polti Vaporetto SV420\_Frescovapor / SV400\_Higiene** están destinados al uso doméstico interno para higienizar y limpiar suelos duros y delicados, alfombras y moquetas.

Se ruega leer atentamente estas instrucciones y conservarlas para futuras consultas; en caso de pérdida del presente manual de instrucciones, se puede consultar y/o descargar de la página web [www.polti.com](http://www.polti.com).

No dejar nunca el aparato expuesto a los agentes climatológicos.

POLTI S.p.A se reserva el derecho de introducir las modificaciones estéticas, técnicas y constructivas que considere necesarias, sin obligación de preaviso.

Antes de dejar la fábrica todos nuestros productos se someten a rigurosas pruebas. Por lo tanto Polti Vaporetto puede contener agua residual en el depósito.

El uso conforme del producto es exclusivamente el que aparece en el presente manual de instrucciones. Todo uso diferente puede dañar el aparato e invalidar la garantía.

## A LOS USUARIOS

Conforme a la Directiva Europea 2012/19/UE en materia de aparatos eléctricos y electrónicos, no eliminar el aparato junto con residuos domésticos sino entregarlo a un centro de recogida diferenciada oficial. Este aparato cumple la Directiva 2011/65/UE.



El símbolo de la papelera tachada situado sobre el aparato indica que este producto, al final de su vida útil, debe ser recogido separadamente de los demás residuos. Por lo tanto, el usuario deberá entregar el aparato para desechar en los centros de recogida separada de residuos electrónicos y electrotécnicos, o bien, según lo establecido por la normativa del país, entregar el aparato desechado a los distribuidores al efectuar la compra de un aparato nuevo equivalente. El adecuado proceso de recogida diferenciada permite dirigir el aparato desechado al reciclaje, a su tratamiento y a su eliminación de una forma respetuosa con el medio ambiente, contribuyendo a evitar los posibles efectos negativos en el medio ambiente y en la salud, favoreciendo el reciclaje de los materiales de los que está formado el producto. La eliminación abusiva del producto por parte del poseedor comporta la aplicación de las sanciones administrativas previstas por la normativa vigente.

## QUÉ AGUA UTILIZAR EN LA CALDERA

**Polti Vaporetto SV420\_Frescovapor / SV400\_Higiene** han sido diseñados para funcionar con la habitual agua del grifo con una dureza media comprendida entre 8° y 20° F. Si el agua del grifo contiene mucha cal, utilizar una mezcla formada por un 50% de agua del grifo y un 50% de agua desmineralizada disponible en el mercado.

**Aviso: informarse sobre la dureza del agua en la oficina técnica municipal o en el organismo de suministro hídrico local.**

Sustituir periódicamente el filtro antical como se indica en el capítulo 7.

No utilizar agua destilada, agua de lluvia, agua con aditivos (como por ejemplo almidón o perfume) o agua producida por otros electrodomésticos, de ablandadores o de jarras filtrantes.

No introducir sustancias químicas, naturales, detergentes, desincrustantes, etc.

## LAS ESCOBAS DE VAPOR

**Polti Vaporetto SV420\_Frescovapor / SV400\_Higiene** son prácticas escobas de vapor que permiten lavar e higienizar los suelos de su propia vivienda de forma práctica y segura. Pueden utilizarse en suelos con diferentes revestimientos (baldosas, gres porcelanado, mármol, parqué, etc.) y permiten también reavivar alfombras y moquetas gracias al específico accesorio suministrado.

Pruebas de laboratorio de tercera parte e independiente, acreditan que las escobas de vapor Polti matan y eliminan el 99,9% de los gérmenes y bacterias, si se utilizan siguiendo las instrucciones del presente manual con el paño de microfibra montado y por un tiempo de funcionamiento continuo de 30 segundos.

## 1. PREPARACIÓN PARA EL USO

1.1 Quitar el aparato del embalaje, comprobando el contenido y la integridad del producto.

1.2 Conectar el aparato al cepillo haciendo coincidir el orificio presente en el cepillo con el perno del aparato (1).

1.3. Introducir el tubo con la empuñadura en la apertura prevista en el aparato (2A), con cuidado de que encaje el perno presente en el tubo con el orificio del aparato. Para quitarla, pulsar el botón colocado encima del depósito (2B) y tirar hacia arriba.

1.4 Quitar el depósito de agua del aparato, pulsando el botón superior y tirando de él hacia el exterior (3).

Abrir el tapón del depósito tirando de él hacia

el exterior (4) y, luego, llenar el depósito con agua.

**No añadir otras sustancias o aditivos en el depósito.**

Cerrar el tapón del depósito y volver a engancharlo en el aparato.

Esta operación se debe realizar con el enchufe de alimentación desconectado de la red eléctrica.

1.5 El modelo **Polti Vaporetto SV420\_Frescovapor** dispone de un dispensador colocado dentro del cepillo para suelos, para utilizar exclusivamente con FrescoVapor, el desodorante natural que, además de emanar una agradable fragancia, captura los malos olores. Frescovapor no está incluido pero se vende por separado. Para utilizar Frescovapor proceder como se indica en el capítulo 5.

1.6 Desenrollar completamente y conectar el cable de alimentación a una toma de corriente adecuada (5) provista de conexión a tierra. Utilizar el producto siempre con el cable completamente desenrollado.

Se encenderá el testigo de funcionamiento (color rojo). Esperar hasta que se encienda el testigo de vapor listo (15 seg. aprox., color verde). En este momento, el aparato está listo. Antes de proceder a la limpieza a vapor, se recomienda barrer o aspirar previamente el suelo o la superficie a tratar.

## 2. REGULACIÓN DEL VAPOR sólo para el modelo Polti Vaporetto SV420\_Frescovapor

Se puede optimizar el flujo de vapor deseado maniobrando el mando de regulación (7). Para obtener un flujo mayor, girar el mando en sentido horario. Girándolo en sentido antihorario, el flujo disminuye. A continuación presentamos algunas sugerencias para el uso de la regulación:

- **Nivel máximo:** para eliminar incrustaciones, manchas, grasa; para limpiar suelos resistentes.
- **Nivel medio:** para limpiar suelos y para limpiar y reavivar alfombras y moquetas;
- **Nivel mínimo:** para limpiar parquet y laminado.

## 3. LIMPIEZA DE SUELOS

Antes de utilizar el aparato en superficies delicadas, comprobar que la parte en contacto con la superficie esté libre de cuerpos extraños que puedan provocar arañazos.

Antes de proceder a la limpieza a vapor, se recomienda barrer o aspirar previamente el

suelo.

Asegurarse de que se haya llevado a cabo el capítulo 1.

3.1 Aplicar al cepillo de suelos el paño en dotación. Para facilitar la aplicación, el paño cuenta con un sistema de enganche / desenganche facilitado para evitar tener que agacharse y usar las manos. Es suficiente colocar la parte limpiadora del paño en el suelo y colocar encima el cepillo (6).

3.2 Para el modelo **Polti Vaporetto SV420\_Frescovapor** se puede regular la intensidad del vapor (7): para los suelos duros y resistentes con suciedad incrustada, regular en el **Nivel máximo**; para una limpieza diaria, regular en el **Nivel medio**; para limpiar los suelos delicados como el parquet o el laminado, regular en el **Nivel mínimo**.

3.3 Desbloquear el cepillo del aparato inclinandolo hacia atrás y ayudándose con un pie, luego pulsar el botón de vapor (8) situado en la empuñadura e iniciar las operaciones de limpieza moviendo hacia adelante y hacia atrás la escoba. Para interrumpir la emisión de vapor, soltar el botón de vapor.

3.4 El cepillo dispone de una articulación flexible que permite limpiar fácilmente incluso las esquinas y los cantos de muebles y paredes.

Durante la limpieza, es posible introducir el cable de alimentación en el gancho superior, para evitar que estorbe (9).

El cepillo cuenta con cerdas integradas en el lado posterior (10), ideales para eliminar la suciedad más obstinada. Para el uso, colocar la empuñadura en posición vertical bloqueando el cepillo. Después, inclinar con el fin de que las cerdas se adhieran al suelo y de raspar el suelo.

Antes de quitar el paño del cepillo, esperar unos minutos para permitir que se enfríe. Después, colocar un pie en el símbolo correspondiente de la lengüeta del paño y tirar de la escoba de vapor hacia arriba.

**ATENCIÓN:** No utilizar el aparato sin el paño.

**ATENCIÓN:** Para una mayor seguridad, realizar una prueba de suministro de vapor en una parte no demasiado visible y dejar secar la parte vaporizada para comprobar que no se hayan producido variaciones de color ni deformaciones.

## 4. LIMPIEZA DE ALFOMBRAS Y MOQUETAS

**ATENCIÓN:** Antes de tratar con vapor los tejidos, consultar las instrucciones del fabricante en cuestión y, en cualquier caso, hacer siempre una prueba en una parte que quede escondida o en una muestra. Dejar secar la parte vaporizada para comprobar que no se hayan producido variaciones de color ni deformaciones.


Asegurar de que se haya llevado a cabo el Capítulo 1.

4.1 Introducir el cepillo con el paño colocado en el específico bastidor, de tal manera que se pueda deslizar por la superficie (11).

4.2 Para el modelo **Polti Vaporetto SV420\_Frescovapor** Regular la intensidad del vapor (7); para este tipo de superficie aconsejamos el **Nivel medio**.

4.3 Desbloquear el cepillo del aparato inclinandolo hacia atrás y ayudándose con un pie, luego pulsar el botón de vapor (8) situado en la empuñadura e iniciar las operaciones de limpieza moviendo hacia adelante y hacia atrás la escoba. Para interrumpir la emisión de vapor, soltar el botón de vapor.

**Durante la limpieza, es posible introducir el cable de alimentación en el gancho superior, para evitar que estorbe (9).**

4.4 Para eliminar el bastidor es suficiente apoyar un pie sobre el correspondiente símbolo  y tirar de la escoba de vapor hacia arriba.

## 5. FRESCOVAPOR

**(producto no incluido pero se vende por separado)**

**ATENCIÓN:** No poner nunca Frescovapor en el depósito de agua.

Frescovapor es un desodorante para ambientes que contiene sustancias naturales. Ha sido concebido para mezclarse con el vapor; emana un perfume fresco en todos los ambientes y, gracias a su composición especial, es capaz de capturar los malos olores.

Para utilizar Frescovapor, seguir los pasos siguientes:

- Desenroscar el tapón del dispensador de desodorante presente en el cepillo de suelos y llenarlo con la fragancia Frescovapor (12).
- Enroscar el tapón (12).
- Para activar la difusión del desodorante, pulsar el selector situado en el cepillo, en posi-

ción "ON", para erogar el desodorante. Volver a pulsar el selector en posición "OFF" para interrumpirlo (13).

**Durante la difusión de desodorante, las superficies resultarán ligeramente más húmedas, dado que Frescovapor se mezcla con el vapor de salida. Para impedir la erogación de FrescoVapor, colocar el selector situado en el cepillo en posición OFF.**

El selector solo determina la cantidad de desodorante que se mezcla con el vapor. No regula absolutamente la cantidad de vapor. Para regular la cantidad de vapor, es necesario utilizar el mando de regulación de vapor (7); sólo modelo SV420.

Contenido del frasco Frescovapor 200 ml e .

Frescovapor está en venta en las tiendas de electrodomésticos, en los Centros de Asistencia Técnica autorizados de Polti y en el sitio web [www.polti.com](http://www.polti.com).

**ATENCIÓN:** Antes de utilizar Frescovapor en tapicerías, pieles, tejidos particulares o superficies de madera, consultar las instrucciones del fabricante y efectuar siempre una prueba en una parte oculta o en una muestra. Dejar secar la parte vaporizada para comprobar que no se hayan producido variaciones de color ni deformaciones.

## 6. FALTA DE AGUA

El depósito transparente permite ver siempre el nivel de agua.

Al agotarse el agua presente en el depósito se interrumpe la salida de vapor.

Para retomar las operaciones, bastará con llenar de nuevo el depósito de agua como se describe en el Capítulo 1.

**ATENCIÓN:** Antes de realizar esta operación es necesario desconectar siempre el enchufe de alimentación de la red eléctrica.

## 7. SUSTITUCIÓN DEL FILTRO ANTICAL

**Polti Vaporetto SV420\_Frescovapor / SV400\_Hygiene** están equipados con un filtro que contiene unas resinas especiales capaces de retener la cal y alargar la vida de tu producto.

**Se recomienda cambiar el filtro 2 veces al año.**

7.1 Desconectar el enchufe de alimentación de la toma de corriente.

7.2 Quitar el depósito de agua del aparato, pulsando el botón superior y tirando de él ha-

cia el exterior (3).

7.3 Levantar con cuidado la lengüeta de enganche y quitar el filtro viejo (14).

7.4 Colocar el nuevo filtro, haciendo presión y comprobar que esté introducido perfectamente (15). Después, volver a colocar el depósito del agua.

Los filtros antical están en venta en las mejores tiendas de electrodomésticos, en los Centros de Asistencia Autorizados y en la página web [www.polti.com](http://www.polti.com).

## 8. MANTENIMIENTO GENERAL

Asegurarse de que el aparato esté apagado y desconectado de la alimentación eléctrica.

Para la limpieza exterior del aparato, utilizar exclusivamente un paño húmedo con agua del grifo.

Todos los accesorios pueden limpiarse con agua corriente asegurándose de que estén completamente secos antes del uso siguiente. Después de la utilización de los cepillos, dejar enfriar las cerdas en su posición natural, con el fin de evitar cualquier deformación.

No utilizar detergentes de ningún tipo.

Los paños en dotación se pueden lavar siguiendo las instrucciones presentes en la etiqueta.

## 9. CONSERVACIÓN

9.1 Apagar el aparato y desconectarlo de la red eléctrica.

9.2 Vaciar completamente el depósito del agua, para evitar posibles derrames de agua.

9.3 Antes de desconectar el paño del cepillo, esperar algunos minutos para permitir que se enfríe.

9.4 Enrollar el cable de alimentación alrededor de los correspondientes ganchos recogecable (16).

Antes de usar de nuevo el aparato, hay que desenrollar completamente el cable de alimentación. El gancho superior gira 180° con el fin de desenrollar el cable de alimentación rápidamente.

**ATENCIÓN:** No mantener el aparato conectado a la toma de corriente con el cable enrollado.

## 10. RESOLUCIÓN DE PROBLEMAS - SUGERENCIAS

PROBLEMA	CAUSA	SOLUCIÓN
El aparato no se enciende.	Ausencia de tensión eléctrica.	Comprobar que el aparato se haya conectado a la corriente como se indica en el capítulo 1.
No sale vapor.	Falta de agua.  Aparato apagado.	Desconectar el aparato, llenar el depósito del agua y esperar unos 15 segundos, tras lo cual se puede utilizar el aparato.  Comprobar que el aparato se haya conectado a la corriente como se indica en el capítulo 1.

### SÓLO PARA MODELO POLTI VAPORETTO SV420\_FRESCOVAPOR

PROBLEMA	CAUSA	SOLUCIÓN
El aparato está encendido pero sale poco vapor.	El vapor está regulado en el <b>Nivel mínimo</b> .	Girar el mando de regulación de vapor para aumentar el flujo de salida.
El aparato libera demasiada agua en el suelo.	Mando de regulación del vapor al máximo.	Reducir la cantidad de vapor al mínimo. Si es necesario, interrumpir momentáneamente el suministro y seguir frotando las superficies.
Al utilizar el vapor, no sale desodorante Frescovapor.	Selector del desodorante en posición OFF.  Controlar el nivel de Frescovapor.	Colocar el selector en posición ON.  Llenar el dispensador con Frescovapor
Vapor demasiado húmedo utilizando Frescovapor.	El vapor se mezcla con Frescovapor.	Interrumpir a su gusto la erogación de Frescovapor para reducir la humedad del vapor.

En caso de que los problemas detectados persistan, acudir a un Centro de Asistencia Autorizado Polti ([www.polti.com](http://www.polti.com) para la lista actualizada) o al Servicio de Atención al Cliente.



## GARANTÍA

Este aparato está destinado a un uso exclusivamente doméstico. Tiene garantía de dos años a partir de la fecha de compra por defectos de conformidad presentes en el momento de la entrega de los bienes; la fecha de compra debe ser comprobada con un documento válido a efectos fiscales emitido por el vendedor.

En caso de reparación, el aparato deberá ir acompañado del comprobante fiscal de compra.

La presente garantía no afecta a los derechos del consumidor derivados de la Directiva Europea 99/44/CE sobre algunos aspectos de la venta y de las garantías sobre los bienes de consumo, derechos que el consumidor deberá hacer valer ante el propio vendedor.

La presente garantía es válida en los países que acatan la Directiva Europea 99/44/CE. En los otros países resultan válidas las normativas locales en materia de garantía.

### LA GARANTÍA CUBRE

Durante el periodo de garantía, Polti garantiza la reparación gratuita de los productos que presenten un defecto de fabricación o un vicio de origen sin ningún gasto para el cliente en lo que respecta a la mano de obra o al material.

En caso de defectos no reparables, Polti puede ofrecer al cliente la sustitución gratuita del producto.

Para beneficiarse de la garantía, el consumidor deberá dirigirse a uno de los Centros de Asistencia Técnica Autorizados de Polti con el justificante de compra expedido por el vendedor a efectos fiscales, que demostrará la fecha de compra del producto. En ausencia del justificante de compra del producto con la indicación de la fecha de compra, las intervenciones correrán a cargo del cliente. Conservar con cuidado el justificante de compra durante todo el periodo de la garantía.

### LA GARANTÍA NO CUBRE

- Cada avería o daño que no derive de un defecto de fabricación
- Las averías debidas a uso indebido y diferente del indicado en el manual de instrucciones, parte integrante del contrato de venta del producto;
- Las averías provocadas por caso fortuito (incendios, cortocircuitos) o por hechos imputables a terceros (manipulaciones).
- Los daños causados por el uso de componentes distintos de los originales Polti o por reparaciones o alteraciones efectuadas por personal o por centros de asistencia no autorizados por Polti.
- Los daños causados por el usuario.
- Las piezas (filtros, cepillos, mangueras, batería, etc.) dañadas por el consumo (bienes fungibles) o por un desgaste normal.
- Posibles daños causados por la cal.
- Averías debidas a falta de mantenimiento / limpieza según las instrucciones del fabricante.
- El montaje de accesorios no originales Polti, modificados o no adaptados al aparato.

El uso indebido y/o no conforme a las instrucciones de uso y a cualquier otra advertencia, disposición contenida en el presente manual, invalida la garantía.

Polti declina toda responsabilidad por los daños que puedan provocarse directamente o indirectamente a personas, cosas o animales a causa del incumplimiento de las prescripciones indicadas en el manual de instrucciones en lo que respecta a las advertencias de uso y el mantenimiento del producto.

**Para consultar la lista actualizada de los Centros de Asistencia Técnica Autorizados de Polti, visitar la página web [www.polti.com](http://www.polti.com)**



# WILLKOMMEN IN DER WELT VON POLTI VAPORETTO

SV420\_FRESCOVAPOR UND SV400\_HYGIENE SIND DIE DAMPFBESEN VON POLTI ZUR SÄUBERUNG UND HYGIENISCHEN REINIGUNG DER FLÄCHEN IM HAUS. SIE TÖTEN BIS ZU 99,9% DER KEIME UND BAKTERIEN AB UND ENTFERNEN SIE OHNE DIE VERWENDUNG CHEMISCHER REINIGUNGSMITTEL



## ZUBEHOER FUER ALLE BEDUERFNISSE

Wenn Sie unsere Webseite [www.poltide.de](http://www.poltide.de) besuchen oder sich an die besten Elektrofachgeschäfte wenden, werden Sie eine große Anzahl an Zubehör finden, die die Gebrauchsleistung unserer Produkte noch zusätzlich verstärken und Ihnen die Hausreinigung um einiges erleichtern können. Um die Kompatibilität Ihres Gerätes zu überprüfen suchen Sie die Artikelnummer PAEUXXXX, die neben dem Produkt zu finden ist (auf Seite 3).

Sollte die Artikelnummer des Zubehörs, das Sie gerne bestellen würden, nicht in der Bedienungsanleitung vorhanden sein, kontaktieren Sie bitte den Kundenservice, um mehr Informationen zu erhalten.



## REGISTRIEREN SIE IHR PRODUKT

Gehen Sie auf unsere Website [www.poltide.de](http://www.poltide.de) oder rufen Sie den Polti-Kundendienst an, um Ihr Produkt zu registrieren. So können Sie in den Teilnehmerländern von einem speziellen Einstiegsangebot profitieren, sind immer über die Neuheiten von Polti informiert und können Zubehörteile und Verbrauchsmaterial bestellen. Um Ihr Polti-Produkt registrieren zu können, ist außer den persönlichen Daten auch die Seriennummer (SN) notwendig, die Sie auf dem silbernen Etikett auf der Verpackung und auf der Unterseite des Produktes finden. Um Zeit zu sparen und die Seriennummer immer bei der Hand zu haben, tragen Sie diese bitte in dem dafür vorgesehenen Feld auf der Rückseite dieser Bedienungsanleitung ein.



## OFFIZIELLER YOUTUBE-KANAL

Möchten Sie mehr wissen? Besuchen Sie unseren Youtube-Kanal: [www.youtube.com/poltispa](http://www.youtube.com/poltispa). Wir zeigen Ihnen anhand zahlreicher Videos von Polti Vaporetto und aller anderen Produkte von Polti die natürliche und umweltfreundliche Kraft des Dampfes – nicht nur beim Bügeln, sondern auch beim Putzen.

Abonnieren Sie unseren Kanal, damit Sie immer über unsere aktuellsten Videos informiert sind!

ACHTUNG: Die Sicherheitsbestimmungen finden Sie exklusiv in dieser Bedienungsanleitung.

# SICHERHEITSHINWEISE

## WICHTIGE VORSICHTSMASSNAHMEN



ACHTUNG! VOR DEM GEBRAUCH DES GERÄTS ALLE ANWEISUNGEN UND HINWEISE IN DIESER ANLEITUNG UND AN DIESEM GERÄT LESEN.



Für eventuelle Unfälle, die auf einen unsachgemäßen Gebrauch dieses Geräts zurückzuführen sind, lehnt Polti S.p.A jegliche Haftung ab.

Unter bestimmungsgemäßem Gebrauch ist nur die in der vorliegenden Bedienungsanleitung beschriebene Verwendung zu verstehen.

Jeder nicht mit den vorliegenden Anweisungen übereinstimmende Gebrauch führt zum Erlöschen der Garantie.

## SICHERHEITSSYMBOLS:



ACHTUNG: Hohe Temperatur. Verbrennungsgefahr!  
Wenn auf dem Produkt angegeben, die Produktteile nicht berühren, da diese heiß sind.



ACHTUNG: Dampf.  
Verbrennungsgefahr!

Dieses Gerät kann sehr heiß werden. Bei falschem Gebrauch kann es zu Verbrennungen kommen.

- Niemals andere Demontage- oder Wartungsarbeiten vornehmen, als in den vorliegenden Hinweisen angegeben. Bei versehentlichem Stoß, Fall, Schaden und Fallen ins Wasser des Geräts könnte dieses nicht mehr sicher sein. Bei falschen und unzulässigen Eingriffen besteht Unfallgefahr. Immer die autorisierten Kundendienstzentren kontaktieren.
- Dieses Gerät darf nicht verwendet werden, wenn es fallen gelassen wurde, offensichtliche Schäden aufweist oder Wasser austritt.
- Der Stecker muss aus der Steckdose gezogen werden, bevor der Behälter/Kessel mit Wasser befüllt wird.
- Trennen Sie das Gerät nach jedem Gebrauch und bevor Sie Wartungsarbeiten daran ausführen durch Ziehen des

Netzsteckers vom Stromnetz.

- Das Gerät kann von Personen mit eingeschränkten körperlichen, sensorischen oder geistigen Fähigkeiten verwendet werden oder die nicht über die nötige Erfahrung oder ausreichenden Kenntnisse verfügen, sofern sie beaufsichtigt oder über den sicheren Gebrauch des Geräts und die damit verbundenen Gefahren unterwiesen wurden. Lassen Sie Kinder nicht mit dem Gerät spielen.
- Das Gerät ist von Kindern fernzuhalten wenn es eingeschaltet ist oder sich abkühlt.
- Alle Bestandteile der Verpackung fern von Kindern halten, sie sind kein Spielzeug. Den Kunststoffbeutel fern von Kindern halten: es besteht Erstickungsgefahr.
- Das Gerät darf nicht unbeaufsichtigt gelassen werden, während es mit dem Netz verbunden ist.
- Die Flüssigkeit oder der Dampf darf nicht auf Betriebsmittel, die elektrische Bauteile enthalten, gerichtet werden wie z.B. den Innenraum von Öfen.
- Dieses Gerät ist ausschließlich für die häusliche Benutzung im Innenbereich bestimmt.

**Um Unfallgefahr durch Brand, Stromschlag, Unfälle, Verbrennungen sowohl beim Gebrauch, als auch bei Vorbereitungs-, Wartungs- und Verstärkungsarbeiten zu reduzieren, immer die in der vorliegenden Bedienungsanleitung angegebenen grundlegenden Vorsichtsmaßnahmen beachten.**

#### GEFAHREN DURCH ELEKTRIZITÄT - STROMSCHLAG

- Die Erdungsanlage und der hochempfindliche Fehlerstrom Schutzschalter mit Leitungsschutz Ihrer Haushalts-Stromanlage sind eine Garantie für die sichere Verwendung Ihrer Elektrogeräte.  
Kontrollieren Sie daher für Ihre Sicherheit, dass die Stromanlage, an die das Gerät angeschlossen ist, den geltenden gesetzlichen Vorschriften entspricht.
- Das Gerät nicht an das Stromnetz anschließen, wenn die Spannung (Volt) nicht der Spannung des verwendeten Haushalts-Stromkreises entspricht.
- Die Steckdosen nicht durch Doppel- und/oder

Adapterstecker überlasten. Das Gerät nur an Einzelsteckdosen anschließen, in die der mitgelieferte Stecker passt.

- Keine nicht entsprechend bemessenen, nicht normgerechten elektrischen Verlängerungskabel verwenden. Diese könnten potenziell zu Überhitzung und damit verbundenem Kurzschluss, Brand, Unterbrechung der Stromzufuhr und Anlagenschaden führen. Ausschließlich zertifizierte und entsprechend bemessene Verlängerungskabel verwenden, die für 16A vorgesehen und geerdet sind.
- Bevor das Gerät vom Stromnetz getrennt wird, das Gerät immer mit dem dazu bestimmten Schalter ausschalten.
- Um den Stecker von der Steckdose zu trennen, nicht am Stromkabel ziehen, sondern direkt am Stecker herausziehen, um die Steckdose und das Kabel nicht zu beschädigen.
- Das Kabel komplett vom Kabelaufwickler (wenn vorhanden) abwickeln, bevor das Gerät an das Stromnetz angeschlossen und in Betrieb genommen wird. Das Gerät immer nur mit komplett abgewickelmtem Kabel verwenden.
- Das Kabel weder ziehen noch daran reißen oder Spannungen aussetzen (verdrehen, quetschen oder dehnen). Das Kabel von heißen und/oder scharfen Flächen und Teilen fernhalten. Vermeiden, dass das Kabel durch Türen und Klappen gequetscht wird. Das Kabel nicht über Kanten ziehen. Vermeiden, dass auf das Kabel getreten werden kann. Das Netzkabel nicht um das Gerät wickeln und besonders dann nicht, wenn das Gerät heiß ist. Das Abstellen des Geräts auf dem Stromkabel kann Gefahren verursachen.
- Nicht den Stromkabelstecker auswechseln.
- Beschädigte Kabel zur Gewährleistung der Sicherheit ausschließlich vom Hersteller, von Mitarbeitern des Kundenservice oder von sonstigem qualifiziertem Personal austauschen lassen. Das Gerät nicht verwenden, wenn das Stromkabel beschädigt ist.
- Das Gerät nicht barfuß und/oder verwenden, wenn Körper oder Füße nass sind.
- Nicht in mit Wasser gefüllten Schwimmbädern verwenden. Das Gerät nicht in der Nähe von mit Wasser gefüllten

Behältnissen, wie Spülbecken, Badewannen und Schwimmbädern verwenden.

- Das Gerät darf niemals in Wasser oder eine andere Flüssigkeit getaucht werden.

## GEFAHREN DURCH GEBRAUCH DES PRODUKTS - VERLETZUNGEN / VERBRENNUNGEN

- Das Gerät darf nicht in Umgebungen mit Explosionsgefahr und bei Vorhandensein von Giftstoffen verwendet werden.
- In den Wassertank dürfen keine Giftstoffe, Säuren, Lösungsmittel, Reinigungsmittel, ätzende Stoffe und/oder explosive Flüssigkeiten und Parfums gefüllt werden.
- In den Wassertank ausschließlich Wasser oder Wassergemische füllen, wie in Kapitel „Verwendung des richtigen Wassers“ beschrieben ist.
- Den Dampfstrahl nicht auf Giftstoffe, Säuren, Lösungsmittel, Reinigungsmittel und ätzende Stoffe richten.
- Den Dampfstrahl nicht auf explosive Pulver und Flüssigkeiten, Kohlenwasserstoffe, brennende und/oder glühende Gegenstände richten.
- Gefährliche Stoffe müssen gemäß den Angaben der jeweiligen Hersteller dieser Stoffe behandelt und entfernt werden.
- Das Gerät nicht in der Nähe von Wärmequellen, wie Kaminen, Öfen und Backöfen aufstellen.
- Das Produkt nicht in der Nähe von elektromagnetischen Feldern wie Induktionskochfeldern positionieren.
- Das Kabel aufwickeln, wenn das Gerät nicht in Verwendung ist.
- Die Öffnungen und Gitter am Gerät nicht verstopfen.
- Den Dampfstrahl auf keinen Körperteil von Personen und Tieren richten.
- Den Dampfstrahl nicht auf Kleidungsstücke richten.
- Tücher, Lappen und Stoffe, die mit Tiefendampfreinigung behandelt wurden, können sehr hohe Temperaturen über 100°C erreichen. Einige Minuten warten und danach prüfen, ob diese abgekühlt sind, bevor sie verwendet werden. Daher Hautkontakt vermeiden, wenn diese soeben dampfbehandelt worden sind.

## SACHGEMÄSSE VERWENDUNG DES PRODUKTS

**Polti Vaporetto SV420\_Frescovapor / SV400\_Hygiene** sind für die häusliche Benutzung im Innenbereich zur hygienischen Reinigung und Säuberung von harten und empfindlichen Fußböden, Teppichen und Teppichböden bestimmt. Diese Anweisungen bitte aufmerksam lesen und aufbewahren. Im Fall des Verlusts kann die vorliegende Gebrauchsanweisung auf der Seite [www.polti.de](http://www.polti.de) eingesehen bzw. von dieser heruntergeladen werden.

Technische, optische und Herstellungsdaten können von POLTI S.p.A. ohne Vorankündigung geändert werden, wenn sich dies als nützlich erweisen sollte.

Vor Verlassen der Fabrik werden alle unsere Produkte strengen Abnahmen unterzogen. Daher können im Wassertank des Polti Vaporetto bereits Wasserreste vorhanden sein.

Unter bestimmungsgemäßem Gebrauch ist nur die in der vorliegenden Bedienungsanleitung beschriebene Verwendung zu verstehen. Jedwede andere Verwendung kann zur Beschädigung des Geräts und zum Garantieverfall führen.

## BENUTZERINFORMATIONEN

Gemäß EU-Richtlinie 2012/19/EU hinsichtlich von Elektro- und Elektronikgeräten, das Gerät nicht mit Hausmüll entsorgen, sondern dieses zu einer offiziellen Müllentsorgungsstelle bringen. Dieses Produkt entspricht der EU-Richtlinie 2011/65/EU.



Das auf dem Gerät dargestellte Symbol des durchgestrichenen Mülleimers gibt an, dass das Produkt am Ende seiner Nutzungsdauer gesondert vom restlichen Müll zu entsorgen ist. Der Benutzer muss daher das Altgerät zu einem entsprechenden Entsorgungsbetrieb für Elektro- und Elektronikgeräte bringen, oder je nach den im jeweiligen Land geltenden Vorschriften das Altgerät beim Kauf eines ähnlichen Neugerätes beim Händler abgeben. Die angemessene, getrennte Müllsammmlung für das anschließende Recycling und somit die umweltfreundliche Behandlung und Entsorgung des nicht mehr verwendeten Geräts trägt zur Vermeidung möglicher schädlicher Wirkungen auf Umwelt und Gesundheit bei und begünstigt das Recycling der Materialien, aus denen das Produkt

zusammengesetzt ist. Eine unsachgemäße Entsorgung des Geräts durch den Inhaber wird entsprechend den geltenden Vorschriften strafrechtlich verfolgt.

## VERWENDUNG DES RICHTIGEN WASSERS IM KESSEL

**Polti Vaporetto SV420\_Frescovapor / SV400\_Hygiene** wurden für den Betrieb mit normalem Leitungswasser (mittlere Härte zwischen 8° und 20° F) entworfen. Sollte das Leitungswasser sehr kalkhaltig sein, ein Gemisch aus 50% Leitungswasser und 50% im Handel erhältlichem demineralisiertem Wasser verwenden.

**Hinweis: Erkundigen Sie sich beim zuständigen Gemeindeamt oder beim lokalen Wasserversorgungsamt über die Härte des Wassers.**

Den Kalkfilter regelmäßig entsprechend den Angaben in Kapitel 7 auswechseln.

Kein destilliertes Wasser, Regenwasser oder Wasser mit Zusatzstoffen (wie z.B. Stärke, Parfüm) oder Wasser verwenden, das von anderen Haushaltsgeräten, Wasserenthärtern und Filterkrügen erzeugt wird.

Keine chemischen, natürlichen Substanzen, Reinigungsmittel, Kalklöser usw. in das Gerät füllen.

## DAMPFBESEN

**Polti Vaporetto SV420\_Frescovapor / SV400\_Hygiene** sind zweckmäßige Dampfbesen, mit denen sich die Fußböden Zuhause auf praktische und sichere Weise säubern und hygienisch reinigen lassen. Sie können auf unterschiedlichen Fußbodenbelägen (Fliesen, Feinsteinzeug, Marmor, Parkett usw.) eingesetzt und dank dem mitgelieferten speziellen Zubehörteil auch zum Auffrischen von Teppichen und Teppichböden verwendet werden. Von unabhängigen Drittlabors durchgeführte Prüfungen belegen, dass die Dampfbesen von Polti 99,9 Prozent der Keime und Bakterien abtöten und entfernen, wenn sie nach den in diesem Handbuch enthaltenen Anweisungen mit einem eingesetzten Mikrofasertuch und für eine ununterbrochene Betriebsdauer von 30 Sekunden eingesetzt werden.

## 1. VORBEREITUNG DES GERÄTS

1.1 Die Geräteverpackung entfernen und das Produkt auf Vollständigkeit und Unversehrtheit prüfen.

1.2 Das Gerät mit der Bürste verbinden. Dazu muss der Stift auf dem Gerät im Loch auf der Bürste einrasten (1).



1.3 Das Rohr mit dem Handgriff in die dafür vorgesehene Öffnung am Gerät einführen (2A). Dabei darauf achten, dass der Stift auf dem Rohr in das Loch am Gerät gleitet. Zum Ausklinken die Taste oberhalb des Wassertanks drücken (2B) und nach oben ziehen.

1.4 Den Wassertank des Geräts herausnehmen, indem man die obere Taste drückt und ihn nach außen zieht (3).

Den Verschluss des Wassertanks durch Ziehen nach außen öffnen (4), dann den Tank mit Wasser befüllen.

Keine anderen Substanzen oder Zusatzstoffe in den Tank einfüllen.

Den Verschluss des Wassertanks schließen und den Tank wieder an das Gerät anhängen. Bei diesem Vorgang muss immer vorher der Netzstecker aus der Steckdose gezogen werden.

1.5 Das Modell **Polti Vaporetto SV420\_Frescovapor** ist mit einem Verteiler ausgestattet, der in die Fußbodenbürste integriert ist und ausschließlich mit Frescovapor verwendet werden kann, dem natürlichen Duftmittel, das nicht nur angenehme Duftnoten abgibt, sondern auch schlechte Gerüche bindet. Frescovapor ist nicht in der Konfektion mit inbegriffen, kann aber separat erworben werden. Um Frescovapor zu verwenden, wie in Kapitel 5 beschrieben vorgehen.

1.6 Das Netzkabel vollständig abwickeln und es in eine geeignete und geerdete Steckdose (5) stecken.

Das Gerät immer nur mit komplett abgewickelmtem Kabel verwenden.

Die Betriebskontrollleuchte leuchtet auf (Farbe rot). Abwarten, bis sich die Kontrollleuchte Wasserdampf einschaltet (etwa 15 Sekunden, Farbe grün). Jetzt ist das Gerät betriebsbereit. Es empfiehlt sich, den Fußboden oder die zu behandelnde Oberfläche zu fegen oder zu saugen, bevor man mit der Dampfreinigung beginnt.

## 2. EINSTELLUNG DES DAMPFFLUSSES nur beim Modell SV420

Der gewünschte Dampffluss kann durch Betätigen des Einstellknopfes optimiert werden (12). Um eine größere Dampfmenge zu erzielen, den Knopf im Uhrzeigersinn drehen. Wenn er gegen den Uhrzeigersinn gedreht wird, nimmt die Dampfmenge ab. Hier einige Hinweise für den Einsatz der Dampfgulierung:

•**Höchste Stufe:** zum Entfernen von Verkrustungen, Flecken, Fettflecken; zum Reinigen

widerstandsfähiger Fußböden.

•**Mittlere Stufe:** zum Reinigen von Fußböden und zum Reinigen und Auffrischen von Teppichen sowie Teppichböden;

•**Niedrigste Stufe:** um Parkett- und Laminatböden zu reinigen.

## 3. REINIGUNG VON FUSSBÖDEN

Vor dem Gebrauch des Geräts auf empfindlichen Oberflächen prüfen, dass der Teil, der die Oberfläche berührt, frei von Fremdkörpern ist, durch die Kratzer verursacht werden könnten.

Es empfiehlt sich, den Fußboden zu fegen oder zu saugen, bevor man mit der Dampfreinigung beginnt.

Sicherstellen, dass die Anweisungen in Kapitel 1 befolgt wurden.

3.1 Das im Lieferumfang inbegriffene Tuch an der Fußbodenbürste anbringen. Für eine leichtere Anwendung verfügt das Tuch über ein einfaches Ein- und Aushängesystem, das ein Sich-Beugen und die Nutzung der Hände überflüssig macht. Es ist ausreichend, das Tuch mit der reinigenden Seite auf den Boden zu legen und die Bürste darauf zu drücken (6).

3.2 Für das Modell **Polti Vaporetto SV420\_Frescovapor** lässt sich die Dampfdruckstufe einstellen (7): für harte und widerstandsfähige Böden oder mit Schmutz überzogene Böden auf die **Höchste Stufe** einstellen; für eine tägliche Reinigung auf die **Mittlere Stufe** einstellen; zur Reinigung empfindlicher Böden wie Parkett oder Laminat auf die **Niedrigste Stufe** einstellen.

3.3 Die Bürste durch Zurückkippen des Geräts und mithilfe eines Fußes vom Gerät entriegeln und dann die Dampffunktionstaste (8) am Handgriff drücken und durch Bewegen des Besens vorwärts und rückwärts mit der Reinigung beginnen. Um den Dampfstrom zu unterbrechen, einfach die Dampftaste loslassen.

3.4 Die Bürste hat ein flexibles Gelenk, das eine leichte Reinigung auch von Ecken und Kanten von Möbeln und Wänden ermöglicht.

Während der Reinigung kann das Netzkabel in den oberen Haken eingehängt werden, um einer möglichen Behinderung vorzubeugen (9).

Die Bürste ist auf der Hinterseite mit Borsten (10) ausgestattet, mit denen auch hartnäckiger Schmutz entfernt werden kann. Um diese zu nutzen, müssen der Handgriff in die vertikale Position gebracht und die Bürste blockiert werden. Neigen Sie ihn dann so,

das die Borsten den Fußboden berühren, und kratzen Sie den Schmutz ab.

Bevor das Tuch von der Bürste entfernt wird, einige Minuten warten, damit das Tuch abkühlen kann. Danach einen Fuß auf das entsprechende Symbol für die Lasche des Tuchs setzen und den Dampfbesen nach oben ziehen.

**ACHTUNG:** Das Gerät nicht ohne das Tuch verwenden.

**ACHTUNG:** Um ganz sicher zu gehen, einen Test mit dem Dampfstrahl an einer nicht sichtbaren Stelle vornehmen, die mit dem Dampf behandelte Stelle trocknen lassen, und kontrollieren, dass weder Farb- noch Formveränderungen eingetreten sind.

## 4. REINIGUNG VON TEPPICHEN UND TEPPICHBÖDEN

**ACHTUNG:** Vor der Dampfbehandlung von Stoffen müssen die Anweisungen des Herstellers gelesen werden. Zudem muss ein Test an einer nicht sichtbaren Stelle oder einem Musterstück erfolgen. Die mit Dampf behandelte Oberfläche trocknen lassen, um sicher zu sein, dass weder Farb- noch Formveränderungen eingetreten sind.


Sicherstellen, dass die Anweisungen in Kapitel 1 befolgt wurden.

4.1 Die Bürste mit dem befestigten Tuch in den dafür vorgesehenen Rahmen stecken, damit die Bürste auf der Oberfläche gleiten kann (11).

4.2 Für das Modell **Polti Vaporetto SV420\_Frescovapor** Die Dampfdruckstufe einstellen (7); für diese Oberflächenart wird die **Mittlere Stufe** empfohlen.

4.3 Die Bürste durch Zurückkippen des Geräts und mithilfe eines Fußes vom Gerät entriegeln und dann die Dampffunktionstaste (8) am Handgriff drücken und durch Bewegungen des Besens vorwärts und rückwärts mit der Reinigung beginnen. Um den Dampffluss zu unterbrechen, einfach die Dampftaste loslassen.

Während der Reinigung kann das Netzkabel in den oberen Haken eingehängt werden, um einer möglichen Behinderung vorzubeugen (9).

4.4 Zum Entfernen des Rahmens einen Fuß auf das entsprechende Symbol  setzen und den Dampfbesen nach oben ziehen.

## 5. FRESCOVAPOR

**(Das Produkt ist nicht in der Konfektion mit inbegriffen, kann aber separat erworben werden)**

**ACHTUNG:** Frescovapor niemals in den Wassertank füllen.

Frescovapor ist ein Duftmittel für Räume mit natürlichen Inhaltsstoffen. Es ist so konzipiert, dass es sich mit dem Dampf vermischt und einen frischen Duft in jedem Raum hinterlässt; es ist dank seiner besonderen Zusammensetzung in der Lage, unangenehme Gerüche zu binden.

Um Frescovapor einzusetzen, bitte wie folgt vorgehen:

- Den Verschluss des Duftverteilers auf der Fußbodenbürste lösen und den Behälter mit dem Duft Frescovapor (12) befüllen.
- Den Verschluss wieder zuschrauben (12).
- Für die Abgabe des Duftmittels den Schalter auf der Bürste auf die Position „ON“ drücken, damit das Duftmittel verteilt wird. Zur Unterbrechung der Abgabe den Schalter wieder in die Position „OFF“ drücken (13).

Während der Abgabe des Duftmittels können die Oberflächen etwas feuchter erscheinen, da Frescovapor sich am Ausgang mit dem Dampf vermischt. Zur Vermeidung der Abgabe von Frescovapor den Schalter auf der Bürste auf die Position „OFF“ stellen.

Der Einstellungsknopf bestimmt ausschließlich die Abgabe des Duftmittels, das sich mit dem Dampf vermischt. Sie ist keineswegs für die Regulierung der Dampfmenge zuständig. Die Dampfmenge wird mit dem Drehknopf für die Dampfreulierung (7) verändert; nur bei Modell SV420.

Flascheninhalt Frescovapor 200 ml 

FrescoVapor wird in Haushaltsgeschäften oder in autorisierten Polti-Kundendienstzentren vertrieben. Ebenso ist es erhältlich unter [www.poltide.de](http://www.poltide.de)

**ACHTUNG:** Vor der Behandlung von Polstern, Leder, besonderen Stoffen und Holzoberflächen mit Frescovapor müssen die Anweisungen des Herstellers beachtet werden. Zudem muss immer ein Test an einer nicht sichtbaren Stelle oder einem Musterstück erfolgen. Die behandelte Oberfläche trocknen lassen, um sicher zu sein, dass weder Farb- noch Formveränderungen eingetreten sind.

## 6. FEHLEN VON WASSER

Der Wasserstand ist dank des durchsichtigen Wasserbehälters immer erkennbar.

Wenn das Wasser im Tankinneren aufgebraucht ist, tritt kein Dampf mehr aus.

Für die Wiederaufnahme des ordnungsgemäßen Betriebs genügt es, den Wassertank wie im Abschnitt kapitel 1.

**ACHTUNG:** Hierfür muss in jedem Fall vorher der Netzstecker vom elektrischen Netz getrennt werden.

## 7. AUSWECHSELN DES KALKFILTERS

Polti Vaporetto SV420\_Frescovapor / SV400\_Hygiene sind mit einem Filter mit speziellen Harzen ausgestattet, die Kalk binden können und die Lebensdauer Ihres Produkts verlängern.

Es wird empfohlen, den Filter drei Mal pro Jahr zu tauschen.

7.1 Den Netzstecker aus der Steckdose ziehen.

7.2 Den Wassertank des Geräts herausnehmen, indem man die obere Taste drückt und ihn nach außen zieht (3).

7.3 Die Aufhängelasche vorsichtig anheben und den alten Filter herausnehmen (14).

7.4 Den neuen Filter einsetzen, andrücken und überprüfen, ob er ordnungsgemäß eingesetzt ist (15), dann den Wassertank wieder einsetzen.

Die Kalkfilter sind in den Autorisierten Kundendienstzentren und auf [www.polti.com](http://www.polti.com) erhältlich.

## 8. ALLGEMEINE WARTUNG

Sicherstellen, dass das Gerät ausgeschaltet und vom Stromnetz getrennt ist.

Um das Gerät außen zu reinigen, nur ein mit Leitungswasser befeuchtetes Tuch verwenden.

Alle Zubehörteile können unter fließendem Wasser gereinigt werden. Dabei darauf achten, dass diese vor erneutem Einsatz komplett getrocknet sind.

Auf keinen Fall irgendwelche Reinigungsmittel verwenden.

Die mitgelieferten Tücher können unter Beachtung der Angaben auf dem Etikett gewaschen werden.

## 9. AUFBEWAHRUNG

9.1 Das Gerät ausschalten und vom Stromnetz trennen.

9.2. Den Wassertank vollständig entleeren, um einen etwaigen Wasseraustritt zu vermeiden.

9.3. Einige Minuten warten, bevor Sie das Tuch von der Bürste abnehmen, damit es sich abkühlen kann.

9.4. Das Stromkabel um die entsprechenden Kabelaufrollhaken (16) wickeln.

Vor dem erneuten Gebrauch daran denken, das Netzkabel vollständig abzurollen. Der obere Haken dreht sich um 180°, sodass das Netzkabel schnell aufgewickelt werden kann.

**ACHTUNG:** Das Gerät nicht mit aufgerolltem Kabel an das Stromnetz angeschlossen lassen.

## 10. HINWEISE ZUR STÖRUNGSBEHEBUNG

PROBLEM	URSACHE	LÖSUNG
Das Gerät schaltet sich nicht ein.	Fehlende Spannung.	Kontrollieren, dass das Gerät wie in Abschnitt 1 beschrieben an das Stromnetz angeschlossen ist.
Es tritt kein Dampf aus.	Kein Wasser.  Das Gerät ist ausgeschaltet.	Den Netzstecker ziehen, den Wassertank befüllen und etwa 15 Sekunden warten; dann das Gerät wieder benutzen.  Kontrollieren, dass das Gerät wie in Abschnitt 1 beschrieben an das Stromnetz angeschlossen ist.

### NUR FÜR MODELL POLTI VAPORETTO SV420\_FRESCOVAPOR

PROBLEM	URSACHE	LÖSUNG
Das Gerät ist eingeschaltet, es tritt jedoch wenig Dampf aus.	Die Dampfstärke ist auf die <b>Niedrigste Stufe</b> eingestellt.	Den Dampfregelknopf drehen, um den Dampffluss zu erhöhen.
Das Gerät gibt zu viel Wasser auf den Boden ab.	Der Dampf-Drehschalter ist auf Maximum eingestellt.	Die Dampfmenge auf das Minimum verringern. Falls notwendig, für einen Moment die Dampfabgabe unterbrechen und weiter über die Flächen reiben.
Bei Dampfgebrauch tritt kein duftspendendes Frescovapor aus.	Duftschalter in der Position OFF.  Den Frescovapor-Pegel prüfen.	Den Schalter auf die Position ON stellen.  Den Verteiler mit Frescovapor befüllen.
Dampf bei der Verwendung von Frescovapor zu feucht.	Der Dampf vermischt sich mit Frescovapor.	Die Abgabe von FrescoVapor nach Belieben unterbrechen, um die Feuchtigkeit des Dampfs zu verringern.

Sollten die aufgetretenen Probleme andauern, wenden Sie sich bitte an ein autorisiertes Polti Kundendienstcenter (auf [www.poltide.de](http://www.poltide.de) finden Sie die aktuelle Liste) oder an den Kundendienst.

## **GARANTIE**

Dieses Gerät ist ausschließlich für den Hausgebrauch bestimmt. Die Garantie für Konformitätsmängel bei Lieferung der Ware beträgt zwei Jahre ab dem Kaufdatum. Das Kaufdatum muss durch eine vom Verkäufer ausgestellte Rechnung belegt werden.

Falls das Gerät repariert werden muss, so muss der Kaufbeleg mit eingeschickt werden. Die vorliegende Garantie beeinträchtigt nicht die Verbraucherrechte aus der EU-Richtlinie 99/44/EG hinsichtlich einiger Verkaufsaspekte und der Garantie für Verbrauchsgüter. Diese Rechte darf der Verbraucher ausschließlich gegenüber dem eigentlichen Verkäufer geltend machen.

Die vorliegende Garantie ist in den Ländern gültig, in denen die EU-Richtlinie 99/44/EG gilt. In allen anderen Ländern gelten die lokalen Garantievorschriften.

### WAS IST VON DER GARANTIE ABGEDECKT

Während der Garantiezeit gewährleistet Polti bei Produkten mit Herstellungs- oder Fabrikationsfehlern die kostenlose Reparatur ohne eine Belastung des Kunden durch Arbeitskraft oder Material.

Falls irreparable Mängel bestehen, so kann Polti dem Kunden den kostenlosen Ersatz des Produktes anbieten.

Um einen Garantieeingriff durchführen zu lassen, muss sich der Verbraucher an eine der durch Polti autorisierten technischen Kundendienststellen wenden. Die vom Verkäufer ausgestellte Rechnung, die das Kaufdatum des Produktes enthält, muss vorgelegt werden. Bei fehlendem Kaufbeleg für das Produkt mit dem entsprechenden Kaufdatum müssen die Reparaturkosten vom Kunden getragen werden. Den Kaufbeleg für die gesamte Garantiefrist sorgfältig aufbewahren.

### WAS IST NICHT VON DER GARANTIE ABGEDECKT

- Defekte und Schäden, die nicht auf Fabrikationsfehler zurückzuführen sind.
- Schäden durch unsachgemäßen und nicht in der vorliegenden Bedienungsanleitung angegebenen Gebrauch, die ein integrierender Bestandteil des Kaufvertrags des Produkts ist.
- Schäden durch Zufälle (Brand, Kurzschluss) oder Vorfälle, die Dritten zuzuschreiben sind (Eingriffe).
- Schäden durch den Einsatz von nicht original Polti-Komponenten sowie Reparaturen oder Veränderungen, die von nicht durch Polti autorisierten Personen oder Kundendienststellen ausgeführt wurden.
- Schäden, die vom Kunden verursacht wurden.
- Teile (Filter, Bürsten, Batterie, Schläuche usw.), die durch den Gebrauch beschädigt wurden (Verschleißteile) oder durch die normale Nutzung.
- Etwaige Schäden durch Kalkablagerungen.
- Schäden durch nicht erfolgte Wartung / Reinigung gemäß der Bedienungsanleitung des Herstellers.
- Anbringung von nicht Original-Zubehörteilen der Firma Polti sowie veränderten oder nicht geeigneten Zubehörteilen an das Gerät.

Die unsachgemäße und/oder nicht der Bedienungsanleitung bzw. anderen Hinweisen und Vorschriften entsprechende Verwendung des Geräts führt zum Garantieverfall.

Polti lehnt jede Haftung für eventuelle Schäden ab, die direkt oder indirekt Personen, Sachen, Tieren aufgrund mangelnder Einhaltung der in der Gebrauchsanleitung enthaltenen Anweisungen entstanden sind. Hierzu zählen die Gebrauchs- und Wartungshinweise für das Produkt.

**Die aktuelle Liste der autorisierten Polti-Kundendienstzentren können Sie unter [www.polti.de](http://www.polti.de) einsehen.**



# BEM-VINDO AO MUNDO DE POLTI VAPORETTO

SV420\_FRESCOVAPOR E SV400\_HYGIENE SÃO AS ESCOVAS A VAPOR DA POLTI PARA LIMPAR E HIGIENIZAR AS SUPERFÍCIES DA CASA. ELIMINAM ATÉ 99,9% DE ÁCAROS, GERMES E BACTÉRIAS, E REMOVEM-NOS SEM O AUXÍLIO DE DETERGENTES QUÍMICOS.



## ACESSÓRIOS PARA TODAS AS NECESSIDADES

Ao visitar o nosso site [www.polti.com](http://www.polti.com) e nas melhores Lojas de electrodomésticos pode encontrar uma variedade de acessórios de forma a incrementar a eficiência, o uso e praticidade do seu aparelho e fazer a limpeza de casa uma tarefa mais fácil.

Para verificar a compatibilidade dos acessórios do seu aparelho, procure pelo código PAEUXXXX listado perto de cada acessório na página 3.

Se o código do acessório que deseja adquirir estiver neste manual, convidamo-lo a contactar o nosso Serviço de Apoio ao Cliente para mais informação.



## REGISTE O SEU PRODUTO

Entre no site [www.polti.com](http://www.polti.com) ou ligue para o Serviço Clientes Polti e registe o seu produto. Poderá usufruir de uma oferta especial de boas-vindas, nos países aderentes, e receber as últimas novidades Polti, para além de adquirir os acessórios e o material de consumo.

Para registar o seu produto, é necessário inserir, para além dos seus dados pessoais, o número de matrícula (SN) que poderá ser encontrado na etiqueta preta localizada na caixa ou debaixo do aparelho.

Para economizar tempo e ter sempre à disposição o número de matrícula, insira-o no espaço específico previsto no verso da capa deste manual.



## CANAL OFICIAL DO YOUTUBE

Quer saber mais? Visite o nosso canal oficial:

[www.youtube.com/poltispa](http://www.youtube.com/poltispa). Mostraremos a eficácia da força natural e ecológica do vapor ao passar a ferro e ao efetuar as operações de limpeza através de muitos vídeos do Polti Vaporetto e de tantos outros produtos do mundo Polti.

Inscra-se no canal para estar sempre atualizado relativamente aos nossos conteúdos de vídeo. **ATENÇÃO:** As normas de segurança são somente indicadas neste manual.

# ADVERTÊNCIAS DE SEGURANÇA

## ADVERTÊNCIAS IMPORTANTES



ATENÇÃO! ANTES DE USAR O APARELHO, LEIA TODAS AS INSTRUÇÕES E AS ADVERTÊNCIAS INDICADAS NO PRESENTE MANUAL, E NO APARELHO.

A Polti S.p.A. não se responsabiliza em caso de acidentes derivados do uso incorreto deste aparelho.

O uso correto do produto é exclusivamente aquele que aparece no presente manual de instruções.

Qualquer uso diferente do indicado nas presentes advertências anulará a garantia.

## SÍMBOLOS DE SEGURANÇA:



ATENÇÃO: Temperatura alta. Perigo de queimaduras! Caso esteja indicado no produto, não tocar nas partes, pois podem estar quentes.



ATENÇÃO: Vapor. Perigo de queimaduras!

Este aparelho alcança temperaturas elevadas. Se se utiliza de maneira incorreta, pode provocar queimaduras.

- Não realizar nunca operações de desmontagem e manutenção exceto as que se incluem nas presentes advertências. Em caso de colisão, queda, danos e queda na água, o aparelho poderá não ser mais seguro. Caso sejam efetuadas operações incorretas e não permitidas, corre-se o risco de sofrer acidentes. Contatar sempre os Centros de Assistência Técnica autorizados.
- Este aparelho não deve ser utilizado caso tenha caído, se se observar danos visíveis ou vazamentos de água.
- A ficha deve ser removida da tomada, antes de encher de água o depósito/caldeira.
- Desligar sempre a ficha da tomada caso o aparelho não esteja funcionando e antes de qualquer operação de



preparação, manutenção e limpeza.

- O aparelho pode ser utilizado por pessoas com capacidades físicas, sensoriais ou mentais, ou sem experiência ou conhecimento necessário, desde que sejam auxiliados ou após terem recebido as instruções relativas ao uso seguro do aparelho e à compreensão dos perigos inerentes ao mesmo. As crianças devem ser vigiadas para se assegurar de que não brincam com o aparelho.
- Manter o aparelho fora do alcance das crianças quando estiver ligado ou ainda não tenha arrefecido.
- Manter todos os componentes da embalagem fora do alcance das crianças, já que não são um brinquedo. Manter o saco de plástico fora do alcance das crianças: perigo de asfixia.
- O aparelho não deve permanecer sozinho caso esteja ligado à rede elétrica.
- O vapor não deve ser direcionado a outros aparelhos que contenham componentes elétricos, como interior de fornos.
- Este aparelho está destinado exclusivamente para uso doméstico interno.

**Para reduzir o risco de acidentes como incêndios, eletrocussão, lesões e queimaduras durante o uso e durante as operações de preparação, manutenção e armazenamento, respeitar sempre as medidas de precaução fundamentais enumeradas no presente manual.**

## RISCOS RELACIONADOS COM A ALIMENTAÇÃO ELÉTRICA - ELETROCUSSÃO

- A instalação de terra e o disjuntor diferencial de alta sensibilidade “Salvavidas”, com proteção termomagnética da instalação doméstica, são uma garantia de segurança para o uso de aparelhos elétricos. Por tanto, para sua segurança, verifique se a instalação elétrica à qual o aparelho será ligado foi realizada de acordo com as leis em vigor.
- Não ligar o aparelho à rede elétrica caso a tensão (voltagem) não corresponda com aquela do circuito elétrico doméstico em uso.
- Não sobrecarregar tomadas com fichas duplas e/ou

redutores. Ligar somente o produto a tomadas de correntes individuais compatíveis com a ficha do aparelho.

- Não utilizar extensões elétricas que não possuam dimensões adequadas e que não estejam de acordo com as leis vigentes, já que podem ser a causa de sobreaquecimento podendo provocar curto-circuito, incêndio, interrupção de energia e danos na instalação. Utilizar somente extensões certificadas, e devidamente dimensionadas que suportem 16A e com instalação de ligação terra.
- Desligar sempre o aparelho através do interruptor específico antes de desconectá-lo da rede elétrica.
- Para retirar a ficha da tomada, não puxar o cabo de alimentação, mas retirar segurando pela ficha, para evitar danos à tomada e ao cabo.
- Desenrolar completamente o cabo do desenrolador de cabo (se presente) antes de ligá-lo à rede elétrica e antes do uso. Utilizar o produto sempre com o cabo completamente desenrolado.
- Não puxar ou arrancar o cabo, nem submetê-lo a tensões (torções, esmagamentos ou esticamentos). Manter o cabo longe de superfícies e partes quentes e/ou afiadas. Evitar que o cabo seja esmagado por portas e tampas. Não esticar o cabo em caso de presença de arestas cortantes. Evitar que pisem sobre o cabo. Não enrolar o cabo de alimentação em torno do aparelho, especialmente se estiver quente. Se o aparelho permanece em cima do cabo de alimentação, poderá produzir-se uma situação de perigo.
- Não substituir a ficha do cabo de alimentação.
- Caso o cabo esteja danificado, para evitar perigos é necessário que seja substituído pelo fabricante, pelo seu serviço de assistência técnica ou por uma pessoa que possua uma qualificação equivalente. Não utilizar o produto com o cabo de alimentação danificado.
- Não tocar nem usar o aparelho com os pés descalços e/ou com o corpo ou pés molhados.
- Não utilizar em piscinas com água. Não utilizar o aparelho perto de recipientes cheios de água como, por exemplo, pias, banheiras ou piscinas.

- Não imergir o aparelho, incluído o cabo e a ficha, na água ou outros líquidos.

## RISCOS RELACIONADOS AO USO DO PRODUTO - LESÕES / QUEIMADURAS

- O produto não se deve utilizar em locais onde existe o perigo de explosões e substâncias tóxicas.
- Não deitar no reservatório substâncias tóxicas, ácidos, solventes, detergentes, substâncias corrosivas e/ou líquidos explosivos e perfumes.
- Deitar no reservatório exclusivamente água ou a mistura de água indicada no capítulo “Que água utilizar”.
- Não direcionar o jato de vapor sobre substâncias tóxicas, ácidas, solventes, detergentes ou substâncias corrosivas.
- Não direcionar o jato de vapor para poeiras e líquidos explosivos, hidrocarbonetos ou objetos em chamas e/ou incandescentes.
- O tratamento e a eliminação de substâncias perigosas deve ser realizado de acordo com as indicações dos fabricantes de tais substâncias.
- Não colocar o produto próximo de fontes de calor como lareiras, estufas e fornos.
- Não colocar o produto junto a campos eletromagnéticos tais como uma placa de indução.
- Enrolar o cabo quando o aparelho não se utilize.
- Não obstruir as aberturas e as grelhas inseridas no produto.
- Não direcionar o jato de vapor para qualquer parte do corpo de pessoas e animais.
- Não direcionar o jato de vapor para as roupas que estiver usando.
- Os panos, trapos e tecidos sobre os quais se tenha realizado uma vaporização profunda alcançam temperaturas muito elevadas superiores a 100°C. Antes de manuseá-los, esperar alguns minutos para que se arrefeçam. Evitar, então, o contato com a pele caso tenham sido vaporizados.

## USO CORRETO DO PRODUTO

O Polti Vaporetto SV420\_Frescovapor / SV400\_Higiene são destinados a uma utilização doméstica interna para limpar e higienizar pisos duros e delicados, tapetes e alcatifas.

Solicita-se que as presentes instruções sejam lidas atentamente e guardadas. Em caso de perda do manual, é possível consultá-lo e/ou descarregá-lo através do site [www.polti.com](http://www.polti.com). Nunca deixe o aparelho exposto aos agentes atmosféricos.

A POLTI S.p.A. reserva-se o direito de efetuar as modificações estéticas, técnicas e de fabricação que considerar necessárias, sem a obrigação de aviso prévio.

Antes de deixar a fábrica, todos os nossos produtos são submetidos a testes rigorosos. Portanto, Polti Vaporetto, já pode conter água residual no reservatório.

O uso correto do produto é somente aquele indicado no presente manual de instruções. Qualquer outro uso pode danificar o aparelho e invalidar a garantia.

## AOS UTILIZADORES

Nos termos da Diretiva Europeia 2012/19/UE em matéria de aparelhos elétricos e eletrónicos, não jogar o aparelho junto com os resíduos domésticos, mas entregá-lo para um centro de recolha diferenciada oficial. Este produto está em conformidade com a Diretiva UE 2011/65/UE.



O símbolo do cesto barrado marcado no aparelho indica que o produto, no fim da sua vida útil, deve ser coletado separadamente dos outros lixos.

Portanto, após o fim da vida útil do aparelho, o utilizador deverá entregá-lo aos centros de recolha diferenciada dos lixos eletrónicos e eletrotécnicos, ou, como previsto pela normativa do País. Entregar aos distribuidores o aparelho inutilizado para compra de um aparelho novo equivalente. A recolha diferenciada adequada para o encaminhamento sucessivo do aparelho à reciclagem, ao tratamento e à eliminação ambientalmente compatível, contribui para evitar possíveis efeitos negativos ao ambiente e à saúde, para além de favorecer a reciclagem dos materiais que compõem o produto. A eliminação abusiva do produto por parte do detentor comporta a aplicação das sanções administrativas previstas pelas normas em vigor.

## QUAL A ÁGUA RECOMENDADA PARA USAR NA CALDEIRA

O Polti Vaporetto SV420\_Frescovapor / SV400\_Higiene foram concebidos para funcionar com água de torneira normal, com uma dureza média entre 8° e 20° f. Se a água da torneira contém muito calcário usar uma mistura composta por 50% de água da torneira e 50% de água desmineralizada disponível no mercado.

**Aviso: informar-se sobre a dureza da água junto ao departamento técnico municipal ou junto à entidade de fornecimento de água local.**

Substitua periodicamente o filtro anticalcário, conforme o indicado no capítulo 7.

Não utilizar água destilada, água de chuva ou água que contenha aditivos (como, por exemplo, amido ou perfume) ou água produzida por outros eletrodomésticos, de amaciadores e jarras filtrantes.

Não introduzir substâncias químicas, naturais, detergentes, descalcificantes, etc.

## AS ESCOVAS A VAPO

Politi Vaporetto SV420\_Frescovapor / SV400\_Higiene consistem em escovas práticas a vapor que permitem lavar e higienizar os pisos da própria casa de forma prática e segura. Podem ser usadas em pisos com revestimentos diversos (azulejos, cerâmicos, mármore, parquet, etc.) e permitem ainda reativar tapetes e alcatifas, graças ao acessório para o efeito incluído.

Testes efetuados num laboratório externo e independente atestaram que as escovas a vapor Polti eliminam e removem 99,9% dos germes e bactérias, se usadas em conformidade com as instruções do presente manual com o pano em microfibra montado e durante um tempo de funcionamento contínuo de 30 segundos.

## 1. PREPARAÇÃO PARA O USO

1.1 Remova o aparelho da embalagem, verificando o conteúdo e a integridade do produto.

1.2 Ligue o aparelho à escova, alinhando o furo presente na escova com o furo presente no aparelho portátil (1).

1.3 Inserir o tubo com a pega na abertura prevista no aparelho (2A), prestando atenção para fazer coincidir o perno presente no tubo com o furo do aparelho. Para removê-la, prima o botão situado acima do reservatório (2B) e puxe para cima.

1.4 Remova o reservatório de água do aparelho, premindo o botão superior e puxando-

o para a parte exterior (3).

Abra a tampa do reservatório, puxando-a para o exterior (4) e, de seguida, encha o reservatório com água.

**Não acrescentar outras substâncias ou aditivos no reservatório.**

Feche a tampa no depósito e encaixe no aparelho.

Esta operação deverá ser feita sempre com o cabo de alimentação desconectado da rede elétrica.

1.5 O modelo **Polti Vaporetto SV420\_Frescovapor** é dotado de um dispensador, situado dentro da escova de pisos, que deverá ser utilizado exclusivamente com o Frescovapor, o desodorizante natural que, para além de libertar uma fragrância agradável, captura os maus cheiros. Frescovapor não está incluído mas vende-se separadamente. Para utilizar o Frescovapor, proceder como indicado no capítulo 5.

1.6 Desenrolar completamente e conectar o cabo a uma tomada adequada (5) dotada de aterramento.

Utilize o produto sempre com o cabo completamente desenrolado.

Acenderá o indicador luminoso de funcionamento (cor vermelha). Aguarde até que se acenda o indicador luminoso de pronto do vapor (cerca de 15 s, cor verde). A este ponto, o aparelho está pronto.

Antes de proceder à limpeza a vapor, constitui boas práticas ter limpo ou aspirado previamente o piso ou a superfície a tratar.

## 2. REGULAÇÃO VAPOR só para o modelo Polti Vaporetto SV420\_Frescovapor

É possível otimizar o fluxo de vapor desejado, agindo no manípulo de regulação (7). Para obter um fluxo maior, girar o botão no sentido horário. Girando em sentido anti-horário, o fluxo diminui. Daremos algumas sugestões para o uso da regulação:

- **Nível máximo:** para remover encrustações, machas, gordura; para limpar pisos resistentes.
- **Nível médio:** para limpar vidros, pisos e limpar e reavivar tapetes e alcatifas;
- **Nível mínimo:** para limpar parquet e laminado.

## 3. LIMPEZA DOS PAVIMENTOS

Antes de utilizar o aparelho em superfícies delicadas, verificar se a parte em contato com a superfície esteja sem corpos estranhos que a possam riscar.

Antes de proceder à limpeza a vapor, constitui boas práticas ter limpo ou aspirado previamente o piso.

Certificar-se de que o capítulo 1 tenha sido cumprido.

3.1 Aplicar o pano fornecido à escova pavimentos. Para facilitar a aplicação, o pano é dotado de um sistema de engate / desengate facilitado, para evitar ter que se agachar e usar as mãos. É suficiente posicionar a parte limpante do pano no pavimento e posicionar a escova (6) por cima.

3.2 Para o modelo **Polti Vaporetto SV420\_Frescovapor**, é possível regular a intensidade do vapor (7): para pisos duros e resistentes ou com sujidade encrustada, regular no **Nível máximo**; para uma limpeza quotidiana, regular no **Nível médio**; para limpar pisos delicados como parquet ou laminado, regular para o **Nível mínimo**.

3.3 Desbloquear a escova do aparelho inclinando-o para trás e ajudando com um pé, depois premir o botão vapor (8), inserido na pega e começar as operações de limpeza movimentando a escova para frente e para trás a escova. Para interromper a emissão de vapor, soltar o botão vapor.

3.4 A escova é dotada de uma articulação flexível que permite limpar facilmente também os ângulos e os bordos de móveis e paredes.

Durante as limpezas, é possível inserir o cabo de alimentação no gancho superior, para evitar um possível obstáculo (9).

A escova possui cerdas integradas no lado traseiro (16) ideais para a remoção da sujidade mais resistente. Para a utilização, deixar a pega na posição vertical bloqueando a escova e, então, inclinar para fazer aderir as cerdas ao pavimento e raspar a sujidade.

Antes de remover o pano da escova, esperar alguns minutos para que o pano arrefeça. Em seguida, posicionar um pé sobre o símbolo correspondente à lingueta do pano e puxar a escova a vapor para cima.

**ATENÇÃO:** Não utilizar o aparelho sem o pano

**ATENÇÃO:** Para uma maior segurança, efetuar uma prova de distribuição de vapor numa parte escondida, deixar a parte vaporizada secar para verificar se não ocorrem alterações de cor ou deformações.

## 4. LIMPEZA DOS TAPETES E ALCATIFAS

**ATENÇÃO:** Antes de tratar superfícies delicadas ou particulares, consultar as instruções do fabricante e testar numa parte escondida ou numa amostra. Deixar secar a parte vaporizada para se certificar de que não se tenha verificado modificações na cor ou deformações.


Certificar-se de que o capítulo 1 tenha sido cumprido.

4.1 Introduza a escova com o pano aplicado na estrutura específica, de modo que possa deslizar sobre a superfície (11).

4.2 Para o modelo **Polti Vaporetto SV420\_Frescovapor** Regule a intensidade do vapor (7); para este tipo de superfície, é aconselhável o **Nível médio**.

4.3 Desbloquear a escova do aparelho inclinando-o para trás e ajudando com um pé, depois premir o botão vapor (8), inserido na pega e começar as operações de limpeza movimentando a escova para frente e para trás a escova. Para interromper a emissão de vapor, soltar o botão vapor.

**Durante as limpezas, é possível inserir o cabo de alimentação no gancho superior, para evitar um possível obstáculo (9).**

4.4 Para remover a estrutura, basta apoiar um pé sobre o símbolo correspondente  e puxar a escova a vapor para cima.

## 5. FRESCOVAPOR

(produto não incluído mas vende-se separadamente)

**ATENÇÃO:** Não coloque nunca Frescovapor no reservatório de água.

Frescovapor é um desodorizante para ambientes que contém substâncias naturais. Estudado para misturar com o vapor, liberta um perfume fresco em todas as divisões e, graças à sua composição especial, consegue capturar os maus cheiros.

Para utilizar Frescovapor, proceder da seguinte maneira:

- Desaparafuse a tampa do dispensador deso-

dorizante presente na escova de pisos e encha-o com a fragrância de Frescovapor (12).

- Reaparafuse a tampa (12).

- Para ativar a emissão de desodorizante, prima o seletor situado na escova para a posição "ON", para libertar desodorizante. Volte a premir o seletor na posição "OFF" para interrompê-lo (13).

**Durante a emissão de desodorizante, as superfícies ficarão ligeiramente mais húmidas, uma vez que Frescovapor mistura-se com o ar em saída. Para evitar a dispensação de FrescoVapor, use o seletor situado na escova, colocando-o em OFF.**

O seletor determina exclusivamente a dispensação de desodorizante que se mistura com o vapor. Não regula a quantidade de vapor. Para poder regular a quantidade de vapor, é necessário utilizar o botão de regulação do vapor (7), só no modelo SV420.

Conteúdo do frasco Frescovapor 200 ml 

Frescovapor está à venda nas lojas de eletrodomésticos, nos Centros de Assistência Técnica autorizados pela Polti ou no site [www.polti.com](http://www.polti.com).

**ATENÇÃO:** Antes de utilizar Frescovapor em acolchoados, peles, tecidos especiais e superfícies de madeira, consultar as instruções do fabricante e efetuar sempre uma prova numa parte escondida ou numa amostra. Deixar secar a parte vaporizada para verificar que não tenham surgido mudanças de cor ou deformações.

## 6. AUSÊNCIA ÁGUA

O nível de água é sempre visível graças ao depósito transparente.

Quando a água dentro do depósito termina, para de sair vapor.

Para retomar as operações, basta encher novamente o depósito de água tal como descrito no capítulo 1.

**ATENÇÃO:** Esta operação deve ser sempre feita depois de desligar a ficha de alimentação da rede elétrica.

## 7. SUBSTITUIÇÃO DO FILTRO ANTI-CALCÁRIO

O **Polti Vaporetto SV420\_Frescovapor / SV400\_Higiene** são dotados de um filtro contendo resinas especiais capazes de aprisionar o calcário e prolongar a vida útil do seu produto.

Recomenda-se trocar o filtro 3 vezes por ano.

7.1 Retirar a ficha de alimentação da tomada elétrica.

7.2 Remova o reservatório de água do aparelho, premindo o botão superior e puxando-o para a parte exterior (3).

7.3 Levante delicadamente a lingueta de engate e remova o filtro antigo (14).

7.4 Posicionar o novo filtro efetuando uma pressão, verificar o perfeito encaixe (15) e, então, reposicionar o reservatório de água.

Os filtros anticalcário estão disponíveis para compra nos Centros de Assistência Autorizados e no site [www.polti.com](http://www.polti.com).

## 8. MANUTENÇÃO GERAL

Certificar-se de que o aparelho esteja desligado e desconectado da alimentação elétrica.

Para a limpeza externa do aparelho, utilizar exclusivamente um pano humedecido com água da torneira.

Todos os acessórios podem ser limpos com água corrente, certificando-se de que estejam completamente secos antes do uso sucessivo.

Depois da utilização das escovas, deixe arrefecer as cerdas na sua posição natural, de modo a evitar a sua deformação.

Não utilizar detergentes de nenhum tipo.

Os panos fornecidos podem ser lavados seguindo as instruções presentes na etiqueta.

## 9. ARMAZENAMENTO

9.1 Desligar o aparelho e desconectá-lo da rede elétrica.

9.2 Esvaziar completamente o depósito de água, para evitar eventuais saídas de água.

9.3 Antes de retirar o pano da escova, aguardar alguns minutos para permitir que arrefeça.

9.4 Enrole o cabo de alimentação em torno dos ganchos desenroladores de cabo (16).

Antes de usar novamente o aparelho, lembrar-se de desenrolar o cabo de alimentação completamente. O gancho superior roda a 180° de forma a enrolar o cabo de alimentação rapidamente.

**ATENÇÃO:** Não deixar o aparelho conectado na tomada com o cabo enrolado.

## 10. SOLUÇÃO DE PROBLEMAS – SUGESTÕES

PROBLEMA	CAUSA	SOLUÇÃO
O aparelho não liga.	Ausência de tensão.	Verificar se o aparelho foi ligado à corrente como indicado no Capítulo 1.
Não sai vapor.	Falta de água.	Desligar o aparelho, encher o depósito da água e aguardar cerca de 15 segundos e, de seguida, utilize o aparelho.
	Aparelho desligado.	Verificar se o aparelho foi ligado à corrente como indicado no Capítulo 1.

### SÓ PARA O MODELO POLTI VAPORETTO SV420\_FRESCOVAPOR

PROBLEMA	CAUSA	SOLUÇÃO
O aparelho está aceso mas distribui pouco vapor.	O vapor está regulado no <b>Nível mínimo</b> .	Gire o manípulo de regulação do vapor para aumentar o fluxo de vapor.
O aparelho solta muita água no pavimento.	Botão de regulação do vapor regulado no máximo.	Reduzir a quantidade de vapor ao mínimo; se necessário, interromper momentaneamente a distribuição, continuando a esfregar as superfícies.
Ao utilizar o vapor, não sai o desodorizante Frescovapor.	Seletor desodorizante na posição OFF.  Verifique o nível de Frescovapor.	Posicione o seletor na posição ON.  Encha com Frescovapor o dispensador
Vapor muito húmido utilizando o Frescovapor.	O vapor se mistura com o FrescoVapor.	Interrompa a dispensação de Frescovapor para diminuir a humidade do vapor.

Caso os problemas persistam, contactar um Centro de Assistência Autorizado Polti ([www.polti.com](http://www.polti.com) para a lista atualizada) ou o Serviço Clientes.



## **GARANTIA**

Este aparelho é reservado para o uso exclusivamente doméstico. Possui uma garantia de dois anos a contar da data de compra para os defeitos de conformidade presentes no momento da entrega dos bens. A data de compra deve ser comprovada por um documento válido para fins fiscais entregue pelo vendedor.

Em caso de reparação, o aparelho deverá ser acompanhado pelo documento fiscal que comprova a compra.

A presente garantia não prejudica os direitos do consumidor estabelecidos pela Diretiva Europeia 99/44/CE sobre certos aspectos da venda e das garantias sobre os bens de consumo, direitos que o consumidor deve fazer valer face ao vendedor.

A presente garantia é válida nos países que transpuseram a Diretiva Europeia 99/44/CE. Para os demais países, valem as normas locais em tema de garantia.

### O QUE COBRE A GARANTIA

No período de garantia, a Polti garante a reparação gratuita e, então, sem qualquer ônus para o cliente em termos de mão de obra e de material, do produto que apresentar um defeito de fabricação ou vício de origem.

Em caso de defeitos que não puderem ser reparados, a Polti poderá oferecer ao cliente a substituição gratuita do produto.

Para obter a intervenção em garantia, o cliente deverá dirigir-se a um dos Centros de Assistência Técnica Autorizados Polti com um documento de compra válido para fins fiscais emitido pelo vendedor que comprove a data de compra do produto. Em caso de ausência da documentação que comprove a compra do produto e da respectiva data de compra, as intervenções serão efetuadas a pagamento. Conservar com cuidado o documento de compra por todo o período de garantia.

### O QUE A GARANTIA NÃO COBRE

- Qualquer avaria ou dano que não seja decorrente de um defeito de fabricação;
- As avarias provocadas pelo uso inadequado e diverso daquele indicado no manual de instruções, o qual é parte integrante do contrato de venda do produto;
- As avarias decorrentes de caso fortuito (incêndios e curtos-circuitos) ou de fato imputável a terceiros (adulterações);
- Os danos provocados pelo uso de componentes não originais Polti, por reparações ou alterações efetuadas por pessoal ou centro de assistência não autorizado Polti;
- Os danos provocados pelo cliente;
- As partes (filtros, escovas, mangueiras, bateria, etc.) danificadas pelo consumo (bens duráveis) ou pelo normal desgaste;
- Eventuais danos provocados pelo calcário;
- Avarias decorrentes da ausência de manutenção / limpeza de acordo com as instruções do fabricante;
- A montagem de acessórios não originais Polti, modificados ou inadequados ao aparelho;

O uso inadequado e/ou não em conformidade com as instruções de uso e a qualquer outra advertência ou disposição contida no presente manual invalida a garantia.

A Polti não se responsabiliza por eventuais danos provocados direta ou indiretamente a pessoas, objetos ou pessoas em razão da inobservância das recomendações indicadas no manual de instruções concernentes às advertências para o uso e a manutenção do produto.

**Para consultar a lista atualizada dos Centros de Assistência Técnica Autorizados Polti, visitar o site [www.polti.com](http://www.polti.com).**





**Scopri il mondo e l'offerta completa di Polti sul sito [polti.com](http://polti.com), iscriviti alla newsletter per restare sempre aggiornato su tutte le novità e le offerte.**

Discover the world and the complete offering of Polti on [polti.co.uk](http://polti.co.uk), sign up for the newsletter to stay up to date on all the news and offers.

Découvrez le monde et l'offre complète de Polti sur [polti.fr](http://polti.fr), inscrivez-vous à la newsletter pour rester informé sur les nouveautés et offres.

Descubra el mundo y la oferta completa de Polti en el sitio web [www.polti.com](http://www.polti.com) y suscríbese a la newsletter para estar al día de todas las novedades y ofertas.

Entdecken Sie die Welt und die Angebote von Polti auf [www.poltide.de](http://www.poltide.de) und abonnieren Sie unseren Newsletter, um immer über die Neuheiten und Angebote auf dem Laufenden zu bleiben.

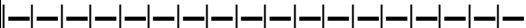
Descubra o mundo e a oferta completa da Polti no site [polti.com](http://polti.com), assine a newsletter para se manter atualizado sobre todas as novidades e ofertas.

**[www.polti.com](http://www.polti.com)**



REGISTRA IL TUO PRODOTTO  
REGISTER YOUR PRODUCT  
ENREGISTREZ VOTRE PRODUIT  
REGISTRA TU PRODUCTO  
GERÄTREGISTRIERUNG  
REGISTRE O SEU PRODUTO

SN:



## CALL CENTER

ITALIA SERVIZIO CLIENTI	800 162 162
FRANCE SERVICE CLIENTS	04 78 66 42 12
ESPAÑA SERVICIO AL CLIENTE	900 53 53 28
PORTUGAL SERVIÇO AO CLIENTE	707 780 274
UK CUSTOMER CARE	0161 813 2765
DEUTSCHLAND KUNDENDIENST	03222 109 472 9

OTHER COUNTRIES, PLEASE VISIT [WWW.POLTI.COM](http://WWW.POLTI.COM)



POLTI S.p.A. - Via Ferloni, 83  
22070 Bulgarograsso (CO) - Italy  
[www.polti.com](http://www.polti.com)

Follow us:

